

# **GMINA NĘDZA**



## **ZMIANA STUDIUM UWARUNKWAŃ I KIERUNKÓW ZAGOSPODAROWANIA PRZESTRZENNEGO GMINY NĘDZA**

### **DIAGNOZA STANU ISTNIEJĄCEGO - UWARUNKOWANIA ZAGOSPODAROWANIA PRZESTRZENNEGO GMINY Z UWZGLĘDNIENIEM OBSZARÓW OBJĘTYCH ZMIANĄ STUDIUM NR 3**

## ZAWARTOŚĆ OPRACOWANIA:

|     |   |    |
|-----|---|----|
| 1.  | Wprowadzenie  | 3  |
| 2.  | Dotychczasowe przeznaczenie, zagospodarowanie i uzbrojenie terenów  | 5  |
| 3.  | Stan ładu przestrzennego i wymogi jego ochrony  | 11 |
| 4.  | Stan środowiska, w tym stan rolniczej i leśnej przestrzeni produkcyjnej, wielkości i jakości zasobów wodnych oraz wymogów ochrony środowiska, przyrody i krajobrazu kulturowego       | 11 |
| 5.  | Stan dziedzictwa kulturowego i zabytków oraz dóbr kultury współczesnej  | 18 |
| 6.  | Warunki i jakość życia mieszkańców, w tym ochrona ich zdrowia   | 26 |
| 7.  | Zagrożenia bezpieczeństwa ludności i jej mienia   | 27 |
| 8.  | Potrzeby i możliwości rozwoju Gminy   | 28 |
| 9.  | Stan prawny gruntów   | 28 |
| 10. | Występowanie obiektów i terenów chronionych na podstawie przepisów odrębnych  | 29 |
| 11. | Występowanie obszarów naturalnych zagrożeń geologicznych  | 29 |
| 12. | Występowanie udokumentowanych złóż kopalin oraz zasobów wód podziemnych   | 29 |
| 13. | Występowanie terenów górniczych wyznaczonych na podstawie przepisów odrębnych   | 31 |
| 14. | Stan systemu komunikacji i infrastruktury technicznej, w tym stopnia uporządkowania gospodarki wodno-ściekowej, elektrycznej oraz gospodarki odpadami                                 | 31 |
| 15. | Zadania służące realizacji ponadlokalnych celów publicznych   | 38 |
| 16. | Wymagania dotyczące ochrony przeciwpowodziowej  | 39 |
| 17. | Miejscowe plany zagospodarowania przestrzennego   | 39 |
| 18. | Wnioski do projektu studium   | 42 |
| 19. | Załączniki graficzne sporządzone na potrzeby „Diagnozy stanu istniejącego – uwarunkowań zagospodarowania przestrzennego Gminy z uwzględnieniem obszarów objętych zmianą studium nr 3” | 43 |
| 20. | Materiały wykorzystane przy sporządzaniu zmiany „Studium uwarunkowań i kierunków zagospodarowania przestrzennego Gminy Nędza”   | 43 |

## 1. WPROWADZENIE

---

### Podstawa i cel sporządzenia zmiany Studium

Podstawą prac nad niniejszą zmianą Studium uwarunkowań i kierunków zagospodarowania przestrzennego Gminy Nędza jest Umowa nr 1/Z/S/2011 z dnia 1 lipca 2011 roku. Umowa zawarta została pomiędzy Gminą Nędza a firmą Inka Studio.

Zmiana Studium została opracowana zgodnie z ustawą o planowaniu i zagospodarowaniu przestrzennym z dnia 27 marca 2003r. (t.j. Dz. U. z 2012 r., poz. 647) oraz Rozporządzeniem Ministra Infrastruktury z dnia 28 kwietnia 2004r. (Dz. U. z 2004r. Nr 118 poz. 1233) w sprawie zakresu projektu studium uwarunkowań i kierunków zagospodarowania przestrzennego gminy.

Zgodnie z art. 3 ustawy o planowaniu i zagospodarowaniu przestrzennym kształtowanie i prowadzenie polityki przestrzennej na terenie gminy, w tym uchwalanie studium uwarunkowań i kierunków zagospodarowania przestrzennego oraz miejscowych planów zagospodarowania przestrzennego, należy do zadań własnych gminy.

Rada Gminy Nędza, dnia 28 lutego 2011 roku podjęła Uchwałę Nr VI/38/2011 w sprawie przystąpienia do sporządzenia zmiany Studium uwarunkowań i kierunków zagospodarowania przestrzennego Gminy Nędza. Przez podjęcie tejże uchwały rozpoczęto postępowanie w sprawie zmiany „Studium uwarunkowań i kierunków zagospodarowania przestrzennego Gminy Nędza” zatwierdzonego Uchwałą Nr XXXVI/245/2001 Rady Gminy Nędza z dnia 14 grudnia 2001r. z późniejszą zmianą „Studium...” zatwierdzoną uchwałą Nr XIX/133/2008 Rady Gminy Nędza z dnia 19 marca 2008r. oraz kolejną zmianą dotyczącą fragmentu „Studium...” zatwierdzoną uchwałą Nr XLIII/353/2009 Rady Gminy Nędza z dnia 30 listopada 2009r.

Podstawą merytoryczną opracowania Zmiany Studium jest Studium uwarunkowań i kierunków zagospodarowania przestrzennego Gminy Nędza wykonane przez firmę PROELIUM w 2001r. wraz z późniejszymi zmianami wykonanymi przez firmę DOM Architektura i Urbanistyka - stanowiące tekst ujednoczony i zwana dalej obowiązującym Studium.

Wykorzystane zostały zeszyty stworzone na potrzeby wyżej wymienionych opracowań, tj: „Diagnoza stanu istniejącego” oraz:

- Strategia Rozwoju Powiatu Raciborskiego na lata 2008 – 2015 wraz z raportem z I ewaluacji okresowej za okres od 1 lipca 2008 r. do 31 marca 2010 r.,
- Plan Rozwoju Lokalnego Gminy Nędza obejmujący lata 2004-2006 oraz lata 2007-2013,
- Strategia Rozwoju Gminy Nędza do 2011 r.,
- Plan Gospodarki Odpadami dla Gminy Nędza na lata 2004 – 2015,
- Główny Urząd Statystyczny - <http://www.stat.gov.pl/bdr>,
- Starostwo Powiatowe w Raciborzu - <http://www.powiatraciborski.pl>,
- Urząd Gminy Nędza - <http://www.nedza.pl>,
- Zarząd Parków Krajobrazowych Województwa Śląskiego - <http://www.zpk.com.pl>,
- Ministerstwo Ochrony Środowiska: Sieć Natura 2000 - <http://natura2000.mos.gov.pl/natura2000/pl/>,
- i inne

Celem opracowania jest korekta zapisów obowiązującego Studium, mająca na celu uwzględnienie aktualnych potrzeb rozwoju przestrzennego Gminy oraz wniosków mieszkańców. Zakres aktualizacji został uzgodniony z Zamawiającym oraz Radą Gminy na spotkaniach roboczych i przedstawiony został graficznie na zaktualizowanej planszy pod tytułem: „Ustalenia Zmiany Studium uwarunkowań i kierunków zagospodarowania przestrzennego Gminy Nędza – rozwój funkcji” przed ujednoczeniem rysunku stanowiącego część graficzną dla zmiany studium uwarunkowań i kierunków zagospodarowania przestrzennego Gminy Nędza.

Korekta obejmuje również dostosowanie zapisów do faktycznego sposobu użytkowania gruntów oraz na wyznaczeniu terenów dla nowych funkcji, w szczególności:

- korekta przeznaczenia obszarów dla zabudowy mieszkaniowej, mieszkaniowo-usługowej oraz zagrodowej,
- wprowadzenie terenów usługowych i mieszkaniowych w centrum sołectwa Nędza,
- uzupełnienie układu komunikacyjnego w niezbędnym zakresie,
- korekta oraz wyznaczenie nowych terenów pod funkcje usług sportu i rekreacji,
- poszerzenie terenu przemysłu wydobywczego żwirowni w Babicach.

W ramach opracowania wprowadzono korektę zapisów do dokumentu Ustaleń zmiany Studium tworząc tekst jednolity spełniający wymogi prawne, o których mowa w ustawie o planowaniu i zagospodarowaniu przestrzennym.

Za obowiązującym Studium przyjęto uwarunkowania rozwoju wynikające z diagnozy stanu, dokonując niezbędnych aktualizacji i korekt wynikających z otrzymanych aktualnych danych i informacji przekazanych w ramach procedury formalno-pranej oraz wynikające ze strategii rozwoju Gminy.

Studium uwarunkowań i kierunków zagospodarowania przestrzennego gminy jest dokumentem sporządzanym na podstawie ustawy z dnia 27 marca 2003 r. o planowaniu i zagospodarowaniu przestrzennym (t.j. Dz. U. z 2012 r., poz. 647) oraz Rozporządzenia Ministra Infrastruktury z dnia 28 kwietnia 2004 r. w sprawie zakresu projektu studium uwarunkowań i kierunków zagospodarowania przestrzennego (Dz. U. nr 118, poz. 1233).

Studium stanowi ważny dla Gminy dokument formalny i merytoryczny określający jej długookresowe zasady i kierunki rozwoju.

Ustalenia Studium służą do prowadzenia polityki przestrzennej Gminy, w tym ustalenia lokalnych zasad zagospodarowania przestrzennego i są wiążące dla organów Gminy przy sporządzaniu miejscowych planów zagospodarowania przestrzennego.

Dokument, jaki stanowi Studium, nie jest aktem prawa miejscowego i z tego powodu nie zastępuje miejscowych planów zagospodarowania przestrzennego oraz nie może być podstawą do wydawania decyzji administracyjnych.

Całość dokumentu jaki stanowi Studium, to:

- „Diagnoza stanu istniejącego zagospodarowania przestrzennego Gminy” stanowiąca część tekstową uwarunkowań rozwoju Gminy oraz część graficzna:
  - Rysunek nr 1 – Uwarunkowania: Synteza istniejącego zagospodarowania przestrzennego Gminy wraz z komunikacją oraz infrastrukturą techniczną.
  - Rysunek nr 2 – Uwarunkowania: Wartości kulturowe krajobrazu oraz stan środowiska, stan przestrzeni rolniczej i leśnej przestrzeni produkcyjnej.
  - Rysunek nr 3 – Uwarunkowania: Plany miejscowe oraz tereny wskazane do objęcia miejscowymi planami zagospodarowania przestrzennego.
  - Rysunek nr 4 – Uwarunkowania: Synteza uwarunkowań wraz z wnioskami o zmiany w zagospodarowaniu przestrzennym i ich analiza – wnioski do projektu studium.
- „Ustalenia Studium – cele rozwoju i kierunki zagospodarowania przestrzennego Gminy” stanowiące zapis ustaleń i kierunków rozwoju Gminy będące załącznikiem nr 1 do Uchwały Nr.../.../2013 Rady Gminy Nędza z dnia .....2013 r. wraz z częścią graficzną – planszą pt.: „Ustalenia Zmiany Studium uwarunkowań i kierunków zagospodarowania przestrzennego Gminy Nędza – rozwój funkcji”
- „Uzasadnienie zawierające objaśnienia przyjętych rozwiązań oraz synteza ustaleń zmiany Studium uwarunkowań i kierunków zagospodarowania przestrzennego Gminy Nędza” stanowiące rozdział 19 w części „Ustalenia Studium – cele rozwoju i kierunki zagospodarowania przestrzennego Gminy” zawierające uzasadnienia przyjętych rozwiązań i syntezę ustaleń Studium i będące załącznikiem nr 1 do Uchwały Nr .../.../2013 Rady Gminy Nędza z dnia .....2013 r.

## Dokumenty związane z uwarunkowaniami i kierunkami rozwoju Gminy Nędza

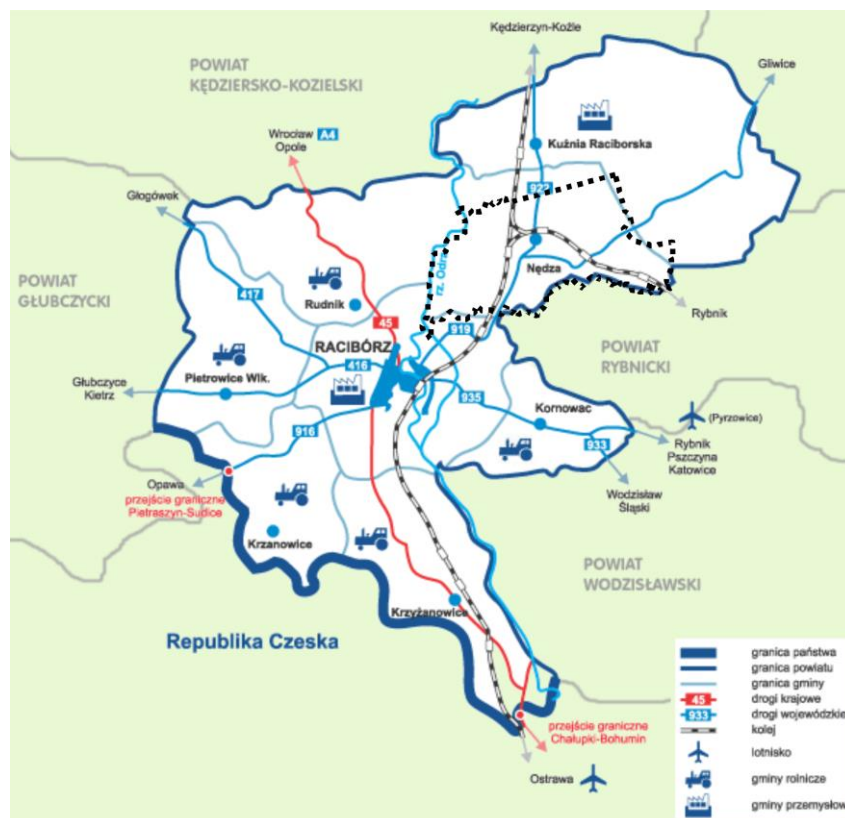
- Strategia rozwoju Gminy Nędza do 2011 roku przyjęta Uchwałą Nr XXV/226/2004 Rady Gminy Nędza z dnia 25 października 2004 roku,
- Strategia rozwoju Województwa Śląskiego przyjęta przez Sejmik Województwa Śląskiego uchwałą Nr II/37/6/2005 z dnia 4 lipca 2005r.,
- Plan zagospodarowania przestrzennego Województwa Śląskiego przyjęty Uchwałą Nr II/21/2/2004 Sejmiku Województwa Śląskiego z dnia 21 czerwca 2004r.,
- Opracowanie ekofizjograficzne,
- Miejscowe plany zagospodarowania przestrzennego, których dokładny wykaz znajduje się w dalszej części opracowania.

## 2. DOTYCHCZASOWE PRZEZNACZENIE, ZAGOSPODAROWANIE I UZBROJENIE TERENÓW

### Położenie i pozycja Gminy.

Nędza położona jest w środkowo-zachodniej części województwa śląskiego w powiecie raciborskim. Od północy graniczy z miastem i gminą Kuźnia Raciborska, od zachodu z gminą Rudnik, od południowo-zachodu z miastem Racibórz, a od południowo-wschodu z gminą Lyski należącą już do powiatu rybnickiego.

Zgodnie z podziałem na jednostki fizyczno-geograficzne I. Kondrackiego obszar Gminy Nędza znajduje się w obrębie jednej jednostki fizyczno-geograficznej. Jest nią mezoregion Kotliny Raciborskiej, będący częścią makroregionu Niziny Śląskiej (Uwarunkowania środowiska przyrodniczego Gminy, luty 2001r.).



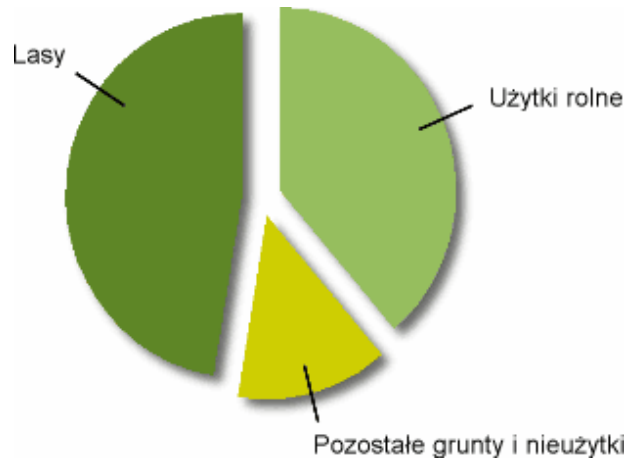
(źródło: zasoby Powiatu)

### Podstawowe dane o Gminie.

W skład Gminy Nędza wchodzi sołectwa: Nędza, Zawada Książęca, Babice, Górki Śląskie, Ciechowice, Szymocice oraz Łęg.

Powierzchnia Gminy to 5722 ha co plasuje ją na poziomie średniej gminy w województwie śląskim.

Według danych Urzędu Statystycznego w Katowicach z 2008 r. użytki rolne zajmują zaledwie 44,45% jej powierzchni, z czego 24,4% przypada na grunty orne, 11,8% na łąki i pastwiska. Lasy zajmują 47,64%, natomiast pozostałe grunty i nieużytki 7,91% ogólnej powierzchni gminy.



(źródło: zasoby Gminy)

Gmina Nędza wyróżnia się najwyższym stopniem lesistości i jednocześnie najniższym procentem użytków rolnych. Wszystkie lasy gminy mieszczą się w granicach Parku Krajobrazowego Cysterskie Kompozycje Rud Wielkich. Lasy otaczające stawy rybne położone w południowej części gminy, stanowią rezerwat przyrody Łęczok.



Mała przydatność do produkcji rolniczej większości występujących tutaj gleb sprawia, że gmina nie jest typowo rolnicza, chociaż rolnictwo rozwinęło się głównie w zachodniej jej części, nad rzeką Odrą. Wciąż istnieje realna możliwość prowadzenia efektywnej gospodarki rolnej na żyznych madach Zawady Książęcej i Łęgu. Użytki te zasługują szczególnie na wykorzystanie ich do produkcji ekologicznej żywności, a także surowców zielarskich i farmaceutycznych oraz kosmetycznych. Coraz więcej terenów jest zalesianych, co powoduje znaczący wzrost procentu lesistości zauważalny nawet w skali jednego roku. Można prognozować, że ogólna lesistość gminy Nędza może w najbliższym dziesięcioleciu osiągnąć wartość ponad 60%. Niewątpliwie taka sytuacja wpłynie bardzo korzystnie na podniesienie ogólnych walorów przyrodniczo-krajobrazowych gminy i przyczyni się do wzrostu jej atrakcyjności turystycznej, zwłaszcza że należy ona do najczystszych ekologicznie w całym województwie śląskim.

Sołectwa Szymocice, Górki Śląskie i Nędza mają już dzisiaj charakter rekreacyjny, a tamtejsze tereny przeznaczone są głównie pod zabudowę jednorodzinna i wypoczynkowo-rekreacyjną.

Również w konsultacjach społecznych, jakie były prowadzone przy opracowywaniu Studium uwarunkowań i kierunków zagospodarowania przestrzennego Gminy Nędza, przyjętym w 2001r. ustalono:

**„NĘDZA GMINĄ DBAJĄCĄ O POPRAWĘ JAKOŚCI ŻYCIA MIESZKAŃCÓW ORAZ ZACHOWANIE WALORÓW ŚRODOWISKA PRZYRODNICZEGO I KULTUROWEGO DLA POTRZEB LOKALNEJ TURYSTYKI I REKREACJI”**

Liczba mieszkańców, według danych na dzień 31 grudnia 2010r. wynosi 7245 osób, w tym 3505 kobiet i 3740 mężczyzn. Na jeden km<sup>2</sup> powierzchni terenu przypada więc średnio 127 osób, ale w poszczególnych sołectwach gęstość zaludnienia jest zróżnicowana.

Na terenie gminy znajdują się: 1914 budynków mieszkalnych, 435 gospodarstw rolnych, 211 podmiotów prowadzących działalność gospodarczą, z czego 182 to zakłady produkcyjno-rzemieślnicze, 1 zespół szkolno-gimnazjalny, 3 zespoły szkolno-przedszkolne i 1 przedszkole.

**Dotychczasowe przeznaczenie i zasady zagospodarowania terenów, w tym terenów objętych Zmianą Studium nr 3.**

W dokumentach obowiązujących w granicach administracyjnych Gminy Nędza (w miejscowych planach zagospodarowania przestrzennego) wyodrębniono następujące jednostki funkcjonalne zgrupowane w strefy funkcjonalno-przestrzenne:

| <b>Struktura przestrzenna obszaru Gminy Nędza – ogólny, uproszczony bilans terenu według dotychczas obowiązującego „Studium” oraz miejscowych planów zagospodarowania przestrzennego.</b> |  |                          |
|---|--|--------------------------|
| <b>Funkcja i przeznaczenie terenu</b>   |  | <b>Powierzchnia w ha</b> |
| MW  | Tereny rozwoju zabudowy mieszkaniowej wielorodzinnej | 0,30                     |
| MNe   | Tereny rozwoju zabudowy mieszkaniowej jednorodzinnej | 177,35                   |
| RM  | Tereny rozwoju zabudowy mieszkaniowej zagrodowej     | 19,00                    |
| U<br>Uo<br>Uc<br>Uks<br>Ua  | Tereny rozwoju zabudowy usługowej                    | 51,60                    |



|         |  |               |
|---------|--|---------------|
| MN,MW,U | Tereny rozwoju zabudowy mieszkaniowej jednorodzinnej, wielorodzinnej, usługowej  | 2,65          |
| MN,RM,U | Tereny rozwoju zabudowy mieszkaniowej jednorodzinnej, zagrodowej, usługowej  | 26,75         |
| MN,U    | Tereny rozwoju zabudowy mieszkaniowej jednorodzinnej, usługowej  | 101,00        |
| MN,RM   | Tereny rozwoju zabudowy mieszkaniowej jednorodzinnej, zagrodowej   | 107,90        |
| RM,U    | Tereny rozwoju zabudowy zagrodowej, usługowej  | 1,50          |
| RU      | Tereny rozwoju zabudowy dla rozwoju produkcji w gospodarstwach rolnych, hodowlanych, ogrodniczych, leśnych i rybackich | 2,40          |
| P       | Tereny rozwoju zabudowy produkcyjno-technicznej, składów, magazynów  | 21,55         |
| PG      | Tereny rozwoju eksploatacji powierzchniowej  | 39,60         |
| O       | Tereny rozwoju gospodarki odpadami   | 18,40         |
| K       | Tereny rozwoju urządzeń oczyszczania ścieków   | 0,40          |
| R       | Tereny rolnicze, o obniżonym potencjale produkcyjnym z możliwością zalesiania  | 343,95        |
| R,Z     | Tereny rolnicze  | 819,00        |
| R,ZL    | Tereny rolnicze, lasy  | 55,65         |
| ZO      | Tereny ogrodów i sadów, upraw ogrodniczych i sadowniczych  | 23,00         |
| Z       | Tereny otwarte, zieleń   | 413,20        |
| ZL      | Tereny lasów   | 2642,80       |
| WS,Z    | Tereny wód powierzchniowych śródlądowych z zielenią towarzyszącą   | 620,10        |
| ZP,ZI   | Tereny zieleni urządzonej, zieleni izolacyjnej   | 6,00          |
| ZD      | Tereny ogrodów działkowych   | 11,40         |
| ZC      | Tereny cmentarzy   | 1,80          |
| US,ZP   | Tereny rozwoju zabudowy usługowej sportu i rekreacji, zieleń parkowa   | 6,10          |
| KDG     | Drogi główne   | 42,20         |
| KDZ     | Drogi zbiorcze   |               |
| KDL     | Drogi lokalne  |               |
| KDD     | Drogi dojazdowe  |               |
| KDp     | Ciągi pieszo-jezdne  |               |
| KK      | Linie kolejowe – tereny kolejowe   | 58,40         |
|         |  | Suma: 5722,00 |

Celem sporządzanego opracowania jest korekta zapisów obowiązującego Studium, mająca na celu uwzględnienie aktualnych potrzeb rozwoju przestrzennego Gminy oraz wniosków mieszkańców. Aktualizacja dokumentu obejmuje też wprowadzenie zmian wynikających z uchwalonych miejscowych planów zagospodarowania przestrzennego. Zakres aktualizacji został uzgodniony z Zamawiającym oraz Radą Gminy na spotkaniach roboczych i przedstawiony został graficznie na zaktualizowanej planszy pod tytułem: Ustalenia Zmiany Studium uwarunkowań i kierunków zagospodarowania przestrzennego Gminy Nędza – rozwój funkcji.

Korekta obejmuje również dostosowanie zapisów do faktycznego sposobu użytkowania gruntów oraz na wyznaczeniu terenów dla nowych funkcji, w szczególności:

- korekta przeznaczenia obszarów dla zabudowy mieszkaniowej, mieszkaniowo- usługowej oraz zagrodowej,
- wprowadzenie terenów usługowych i mieszkaniowych w centrum sołectwa Nędza,



- uzupełnienie układu komunikacyjnego w niezbędnym zakresie,
- korekta oraz wyznaczenie nowych terenów pod funkcje usług sportu i rekreacji,
- poszerzenie terenu przemysłu wydobywczego żwirowni w Babicach.

Zmiany w sposobie zagospodarowania i użytkowania terenów mają na celu poprawę ładu przestrzennego tzn. sposobu ukształtowania zabudowy oraz urządzania terenów w sposób zapewniający porządek, estetykę i harmonię krajobrazu w nawiązaniu do lokalnych cech środowiska przyrodniczo-geograficznego oraz tradycji, wartości kulturowych i historycznych Gminy.

| Struktura przestrzenna obszaru Gminy Nędza – ogólny, uproszczony bilans terenów objętych Zmianą Studium nr 3. |  |                                      |  |                   |
|---|--|--------------------------------------|--|-------------------|
| Numery terenu   | Przeznaczenie w dotychczasowym Studium | Przeznaczenie w Zmianie Studium nr 3 |  |                   |
|   | Symbol                                 | Symbol                               | Przeznaczenie  | Powierzchnia (ha) |
| 3(34)   | Z                                      | MN,MW                                | Tereny rozwoju zabudowy mieszkaniowej jednorodzinnej oraz wielorodzinnej | 1,79              |
| 3(1)  | Z                                      | MN                                   | Tereny rozwoju zabudowy mieszkaniowej jednorodzinnej                     | 20,88             |
| 3(2)  | Z                                      |                                      |  |                   |
| 3(3)  | R,Z                                    |                                      |  |                   |
| 3(18)   | R,Z                                    |                                      |  |                   |
| 3(20)   | Z                                      |                                      |  |                   |
| 3(25)   | Z                                      |                                      |  |                   |
| 3(27)   | Z, MNe                                 |                                      |  |                   |
| 3(29)   | Z                                      |                                      |  |                   |
| 3(35)   | Z                                      |                                      |  |                   |
| 3(36)   | Z                                      |                                      |  |                   |
| 3(38)   | ZO                                     |                                      |  |                   |
| 3(39)   | KDD                                    |                                      |  |                   |
| 3(41)   | R,Z                                    |                                      |  |                   |
| 3(42)   | Z                                      |                                      |  |                   |
| 3(46)   | KDD                                    |                                      |  |                   |
| 3(49)   | Z                                      |                                      |  |                   |
| 3(50)   | Z                                      |                                      |  |                   |
| 3(51)   | Z                                      |                                      |  |                   |
| 3(3)  | R,Z                                    | MNU                                  | Tereny rozwoju zabudowy mieszkaniowej jednorodzinnej z usługami          | 21,83             |
| 3(7)  | MN,R   R,Z                             |                                      |  |                   |
| 3(10)   | MN,U   R,Z                             |                                      |  |                   |
| 3(11)   | WS,Z                                   |                                      |  |                   |
| 3(18)   | Z                                      |                                      |  |                   |
| 3(31)   | Z                                      |                                      |  |                   |
| 3(32)   | R                                      |                                      |  |                   |
| 3(33)   | RU,U                                   |                                      |  |                   |
| 3(36)   | Z                                      |                                      |  |                   |

|       |                            |         |  |       |
|-------|----------------------------|---------|--|-------|
| 3(37) | MNe                        |         |  |       |
| 3(39) | KDD                        |         |  |       |
| 3(44) | MNe                        |         |  |       |
| 3(47) | Z                          |         |  |       |
| 3(48) | Z                          |         |  |       |
| 3(3)  | R,Z                        | MN,RM   | Tereny rozwoju zabudowy mieszkaniowej jednorodzinnej oraz zabudowy zagrodowej  | 11,85 |
| 3(5)  | R,Z ZO                     |         |  |       |
| 3(6)  | Z                          |         |  |       |
| 3(8)  | R,Z                        |         |  |       |
| 3(13) | R,Z                        |         |  |       |
| 3(15) | R                          |         |  |       |
| 3(19) | R,Z                        |         |  |       |
| 3(22) | ZL                         |         |  |       |
| 3(43) | Z                          |         |  |       |
| 3(4)  | Z                          | MN,RM,U | Tereny rozwoju zabudowy mieszkaniowej jednorodzinnej, zabudowy zagrodowej oraz usług                                       | 1,04  |
| 3(8)  | R,Z                        |         |  |       |
| 3(14) | R                          |         |  |       |
| 3(36) | Z                          | U       | Tereny rozwoju zabudowy usługowej  | 3,69  |
| 3(17) | PG, R,Z, Z, KDD, KK, U, ZL | US      | Tereny rozwoju usług sportu i rekreacji  | 2,73  |
| 3(24) |                            |         |  |       |
| 3(23) | ZL                         | US,U    | Tereny rozwoju usług sportu i rekreacji oraz usług   | 4,20  |
| 3(40) | RZ I MN,RM                 |         |  |       |
| 3(45) | MNe                        |         |  |       |
| 3(21) | ZL                         | P       | Tereny rozwoju przemysłu   | 0,23  |
| 3(9)  | R,Z                        | RU,RM   | Tereny rozwoju produkcji w gospodarstwach rolnych, hodowlanych, ogrodniczych, leśnych i rybackich oraz zabudowy zagrodowej | 10,65 |
| 3(26) | Z I WS,Z                   |         |  |       |
| 3(5)  | Z                          | KDD     | Tereny rozwoju komunikacji – drogi dojazdowe   | 0,19  |
| 3(8)  | R,Z                        |         |  |       |
| 3(31) | Z                          |         |  |       |
| 3(36) | Z                          |         |  |       |
| 3(38) | KDD                        |         |  |       |
| 3(43) | Z                          |         |  |       |

Uzbrojenie terenu opisane zostało w rozdziale 14 z uwagi na metodykę przyjętą przy opracowywaniu tego dokumentu.

### **3. STAN ŁADU PRZESTRZENNEGO I WYMOGI JEGO OCHRONY**

---

Określony w ustawie o planowaniu i zagospodarowaniu przestrzennym „ład przestrzenny”, to takie ukształtowanie przestrzeni, które tworzy harmonijną całość oraz uwzględnia w uporządkowanych relacjach wszelkie uwarunkowania i wymagania funkcjonalne, społeczno-gospodarcze, środowiskowe, kulturowe oraz kompozycje estetyczne.

Osiągnięcie tego rodzaju przestrzeni jest praktycznie trudne do osiągnięcia, a ocena uzyskanego ładu przestrzennego będzie zawsze subiektywna. Analiza stanu zagospodarowania Gminy Nędza wykazuje, że uzyskanie ładu przestrzennego realizowane jest głównie poprzez niedopuszczanie do rozproszenia zabudowy na zasadzie uzupełnienia istniejącej zabudowy na zasadzie kontynuacji układu urbanistycznego i formy zabudowy.

Istniejąca struktura funkcjonalno-przestrzenna Gminy Nędza jest układem powiązanych ze sobą 7 sołectw, które związane są z wsią gminną jaką jest Nędza.

Obszary te wyróżniają się dzięki cechom przestrzenno-funkcjonalnym oraz okresom ich powstawania.

Działania mające wpływ na zachowanie ładu przestrzennego;

- kształtowanie zwartych, czytelnie wyodrębnionych obszarów o podobnym charakterze użytkowania terenu (stref funkcjonalnych) – poprzez zagospodarowanie i użytkowanie terenów zgodnie z kierunkami zmian przeznaczenia,
- kształtowanie układu drogowego o prawidłowej hierarchii i parametrach,
- ochrona historycznych układów urbanistycznych poszczególnych wsi oraz eksponowanie obiektów posiadających walory kulturowe i historyczne, szczególnie wpisanych do rejestru zabytków,
- kształtowanie przestrzeni publicznych w sposób zapewniający: ich funkcjonalność, sprzyjającą ożywieniu kulturalnemu i wytwarzaniu więzi społecznych, wysokie walory estetyczne,
- kształtowanie zespołów zabudowy w sposób zapewniający: eliminowanie funkcji konfliktowych, wspólny charakter urbanistyczno-architektoniczny, prywatność oraz poczucie bezpieczeństwa osobistego i mienia.

### **4. STAN ŚRODOWISKA, W TYM STAN ROLNICZEJ I LEŚNEJ PRZESTRZENI PRODUKCYJNEJ, WIELKOŚCI I JAKOŚCI ZASOBÓW WODNYCH ORAZ WYMOGÓW OCHRONY ŚRODOWISKA, PRZYRODY I KRAJOBRAZU KULTUROWEGO**

---

#### **Rzeźba terenu i budowa geologiczna.**

Najstarszymi elementami rzeźby powierzchni Gminy Nędza, które wiekiem sięgają do młodszego trzeciorzędu, są wyniesienia i obniżenia o genezie tektonicznej. Jest to zrąb Płaskowyżu Rybnickiego (znany jako elewacja Rydułtowy-Żory), będący cokołem plejstoceńskiej wysoczyzny oraz obniżenia określanego jako Zapadlisko Niecki Kozieleckiej i rów tektoniczny Górnej Odry.

Niektóre z nich wykazują jeszcze aktywność tektoniczną, powoduje to, że dolina Odry staje się coraz głębsza (bardzo nieznacznie – ok. 1mm na rok).

Trzeciorzędowe podłoże analizowanego obszaru budują głównie utwory miocenu, wykształcone jako ility plastyczne szaro-żółte, z wtrąceniami drobnoziarnistych piasków. Osady te stanowią podłoże niemal całej Gminy. Jedynie podłoże południowo-zachodnich obrzeży Gminy jest zbudowane z iltów, mułków, piasku i piaskowców mioceńskich. Charakterystyczną cechą czwartorzędowego podłoża Gminy Nędza jest występowanie trzeciorzędowych dolin kopalnych. Jest to dolina Odry, której głębokość dochodzi do 60-70m oraz doliny jej prawobrzeżnego dopływu Suminy o głębokości sięgającej 40-50m.

Z badań geologicznych wynika, że na obszarze Gminy i jej bezpośredniego otoczenia, dominującymi utworami budującymi współczesną powierzchnię obszaru są utwory związane genetycznie z okresem zlodowaceń, czyli z plejstocenem. Zwarte pokrywy glin zwałowych występują w środkowej i wschodniej części Gminy, między Nędzą a Szymolicami. Gliniaste wysoczyzny morenowe stanowią Wysoczyznę Gaszowicką, zajmującą centralną i wschodnią część Gminy, a kulminującą na wysokości 250-260 m n.p.m.

Niższe poziomy morfologiczne (220-250m n.p.m.) są zbudowane głównie ze żwirów i piasków fluwioglacjalnych, a ich zwarte powierzchnie występują wzdłuż doliny Suminy i jej dopływów, budując zbocza dolin oraz niższe działy międzydolinne. Stanowią one dolny poziom piasków fluwioglacjalnych. Natomiast górny poziom tych piasków zalega na południe od obszaru Gminy na glinach zwałowych. W obrębie Gminy Nędza poziom ten występuje lokalnie.

Wzdłuż doliny Odry rozciąga się wąski pas terasy rzecznej pochodzącej z okresu zlodowacenia Wisły (północnopolskiego), a występujący na wysokości 190-200m n.p.m. W okresie tym wykształciły się również osady eoliczne reprezentowane głównie przez pokrywy lessowe i piaski eoliczne. Pokrywy lessowe w zasadzie nie występują na obszarze Gminy, a ich zwarte płyty możemy spotkać na południe i wschód od jej obszaru (Płaskowyż Rybnicki). Piaski eoliczne występują na obszarze Gminy dość często. Najczęściej pokrywają równiny sandrowe tworząc rozległe pola przewianych piasków i liczne wydmy. Często piaski eoliczne tworzące wydmy, w wyniku migracji zostały przemieszczone na podłoże zbudowane z glin zwałowych.

Osady najmłodsze, holoceni, budują przede wszystkim dna dolin rzecznych. Są to najczęściej piaski i żwiry osadzone w obrębie koryt rzek oraz muły, mułki i ropy, osadzone na terasach zalewowych, tworząc często zwarte pokłady madowe. Na terasie zalewowej Odry zachowały się liczne ślady starorzeczy wypełnione przez litofacje zbiornikowe, najczęściej kończone pokrywami torfów. Współczesne torfy i namuły rzeczne występują również na wyższych poziomach terasowych Odry, gdzie powstawały zwykle w większych nieckach deflacyjnych. Należy zauważyć, że akumulacja współczesnych pokryw madowych w dnach doliny Odry i Suminy, mimo że została rozpoczęta w wyniku naturalnej transformacji koryt rzecznych, to zasadniczym czynnikiem sprawczym była działalność rolnicza człowieka powodująca powstawanie tzw. mad rolniczych. Najmłodsze (XIX i XX wieczne) pokrywy madowe zawierają często okruchy węgla kamiennego i związki pochodzące z odprowadzania do rzek odpadów poprodukcyjnych (mada przemysłowa). Współczesne dno doliny Odry jest w obrębie Gminy Nędza ukształtowane na wysokości 180-190m n.p.m., a dno Suminy na wysokości 190-210m n.p.m.

#### **Warunki klimatyczne.**

Obszar Gminy Nędza według regionalizacji klimatycznej Polski, zlokalizowany jest na styku dwóch obszarów klimatycznych – „obszaru wyżyn i gór” oraz „obszaru nizin”. W obrębie „obszaru nizin” został wydzielony region śląsko-wielkopolski, który obejmuje zachodnią, północną i centralną część analizowanego obszaru. Klimat tego regionu jest kształtowany przez masy powietrza atlantyckiego. Średnia temperatura stycznia wynosi tam -2 °C, a średnia temperatura lipca około 18 °C. Zima trwa tam przeciętnie 60-80 dni, a lato 100 dni. Opady atmosferyczne kształtują się w granicach 600-700 mm. W obrębie „obszaru wyżyn” został wyróżniony region śląsko-małopolski. Klimat tego regionu jest kształtowany pod wpływem gór i wyżyn, ale w jego zachodniej części zaznacza się wpływ mas powietrza z Oceanu Atlantyckiego. Średnia temperatura stycznia w omawianym regionie wynosi od -2 °C do -3 °C, średnia temperatura lipca w granicach 17 °C. Zima jest tam nieco dłuższa, trwa bowiem od 80 do 100 dni, a lato krótsze, bo od 70 do 90 dni. Roczna suma opadów kształtuje się w granicach 50-750mm. Omówione cechy klimatu są charakterystyczne dla Płaskowyżu Rybnickiego, obejmującego jedynie mały fragment południowych obrzeży Gminy Nędza.

#### **Zanieczyszczenie powietrza.**

W kształtowaniu stanu sanitarnego powietrza oraz warunków przewietrzania na obszarze Gminy dużą rolę odgrywają wiejące tam wiatry. Dominują wiatry z sektora południowego (SW, S, SE), które stanowią aż 44,4% częstości występowania, przy 13,4% ciszy.

Zanieczyszczeniem powietrza nad analizowanym obszarem są emitory znajdujące się na południe od obszaru Gminy, poza granicami kraju. Zanieczyszczenie te jednak są nieznaczne i kształtują głównie poziom tła zanieczyszczeń powietrza na obszarze Gminy. Świadczą o tym przede wszystkim niskie wartości stężenia zanieczyszczeń atmosfery w okresie letnim na całym obszarze gminy wskazujące na niewielki wpływ zanieczyszczeń zewnętrznych. W sezonie grzewczym wzrastają wartości stężenia substancji smołowych, bezo-a-pirenu i dwutlenku siarki, co świadczy o wzmożonej emisji zanieczyszczeń z indywidualnych kotłowni jednostek gospodarczych i budynków mieszkalnych rozmieszczonych na obszarze Gminy.

Obok energetyki do największych źródeł zanieczyszczeń powietrza zaliczana jest komunikacja. W wyniku spalania paliw w silnikach samochodowych do atmosfery przedostają się zanieczyszczenia gazowe: tlenki azotu, tlenek węgla, dwutlenek węgla i węglowodory (szczególnie benzen) oraz pyły zawierające m. in. związki ołowiu, kadmu, niklu i miedzi.

W Polsce emisja gazów ze źródeł mobilnych wynosi ponad 28% ogólnej emisji tlenku węgla, 42% emisji tlenku i azotu oraz 28% niemetanowych związków organicznych. W powiecie raciborskim, ani dla samego obszaru Gminy Nędza, nie przeprowadzono dotychczas szczegółowych badań związanych z określeniem udziału emisji pochodzącej z ruchu samochodowego w całkowitym zanieczyszczeniu powietrza. Generalnie oddziaływanie ruchu samochodowego na środowisko ma tendencje rosnące.

### **Wody powierzchniowe.**

Głównym ciekim płynącym przez omawiany obszar jest Odra, która jednocześnie stanowi zachodnią granicę Gminy Nędza. Niemal cały obszar Gminy jest odwadniany przez Suminę i jej dopływy oraz potok Łęgoń wraz z dopływami. Pozostały obszar to przede wszystkim dolina Odry, z której wody powierzchniowe spływają bezpośrednio do tej rzeki odprowadzane głównie rowami melioracyjnymi.

Odra na obszarze Gminy Nędza ma długość 8,5km a jej zmienność stanów i przepływów jest kształtowana przez warunki fizyczno-geograficzne źródłowej części dorzecza, położonej niemal w całości na terenie Republiki Czech.

Źródło Odry znajduje się na wysokości 632 m n.p.m. na zboczu góry Fidlów wchodzącej w skład masywu Gór Oderskich. Dorzecze Odry ma na terytorium czeskim dwie specyficzne części: rozległą jesionicką i mniejszą – beskidzką. Rzeka w swym źródłowym odcinku płynie w obniżeniu tektonicznym rozgraniczającym Masyw Czeski i Karpaty Zachodnie.

System gospodarowania wodą w dorzeczu Górnej Odry jest podporządkowany funkcji gospodarczej i komunalnej rozległego regionu przemysłowego. Tworzy go system ośmiu zbiorników wodnych (zaporowych), o łącznej pojemności ponad 336 mln m<sup>3</sup>, kilkunastu dużych ujęć brzegowych wód rzecznych i sieci rurociągów magistralnych przesyłających wodę do miast i zakładów przemysłowych.

Amplituda stanów wody jest niewielka (profil Miedonia). W średnim z wielolecia cyklu rocznym maksymalne przepływy występują w okresie wiosennym, a maksimum letnie nie jest w przebiegu wieloletnim obserwowane. Wezbrania wiosenne mają charakter wezbrań roztopowych, a czas trwania wysokich stanów i przepływów jest w każdym roku zależny od warunków hydrometeorologicznych. Wezbrania letnie są spowodowane głównie deszczami rozlewnymi i coraz częściej (od roku 1997r.) mają charakter powodziowy.

Sumina wraz ze swymi dopływami odwadnia większą część Gminy Nędza. Źródło rzeki położone jest poza obszarem Gminy. Dolina tej rzeki jest zagospodarowana systemem stawów hodowlanych od Ruchowa w Gminie Lyski po Małą Nędzę i Nędzę w Gminie Nędza. Łączna powierzchnia stawów hodowlanych to ok. 182 ha.

Amplituda stanów jest niewielka. W średnim z wielolecia przebiegu rocznym, przepływy maksymalne występują w okresie wiosennym, natomiast drugie znacznie mniejsze maksimum występuje w okresie letnim. Zakres wahań sezonowych odpływu wynosi nieco powyżej 70%.

Potok Łęgoń odwadnia południowo-zachodnią część Gminy. W obrębie jego zlewni usytuowany jest zespół pocysterskich stawów hodowlanych, których powstanie datuje się na XII-XIV wiek. Obecnie stawy te są objęte ochroną rezerwatową o nazwie „Łęczok”.

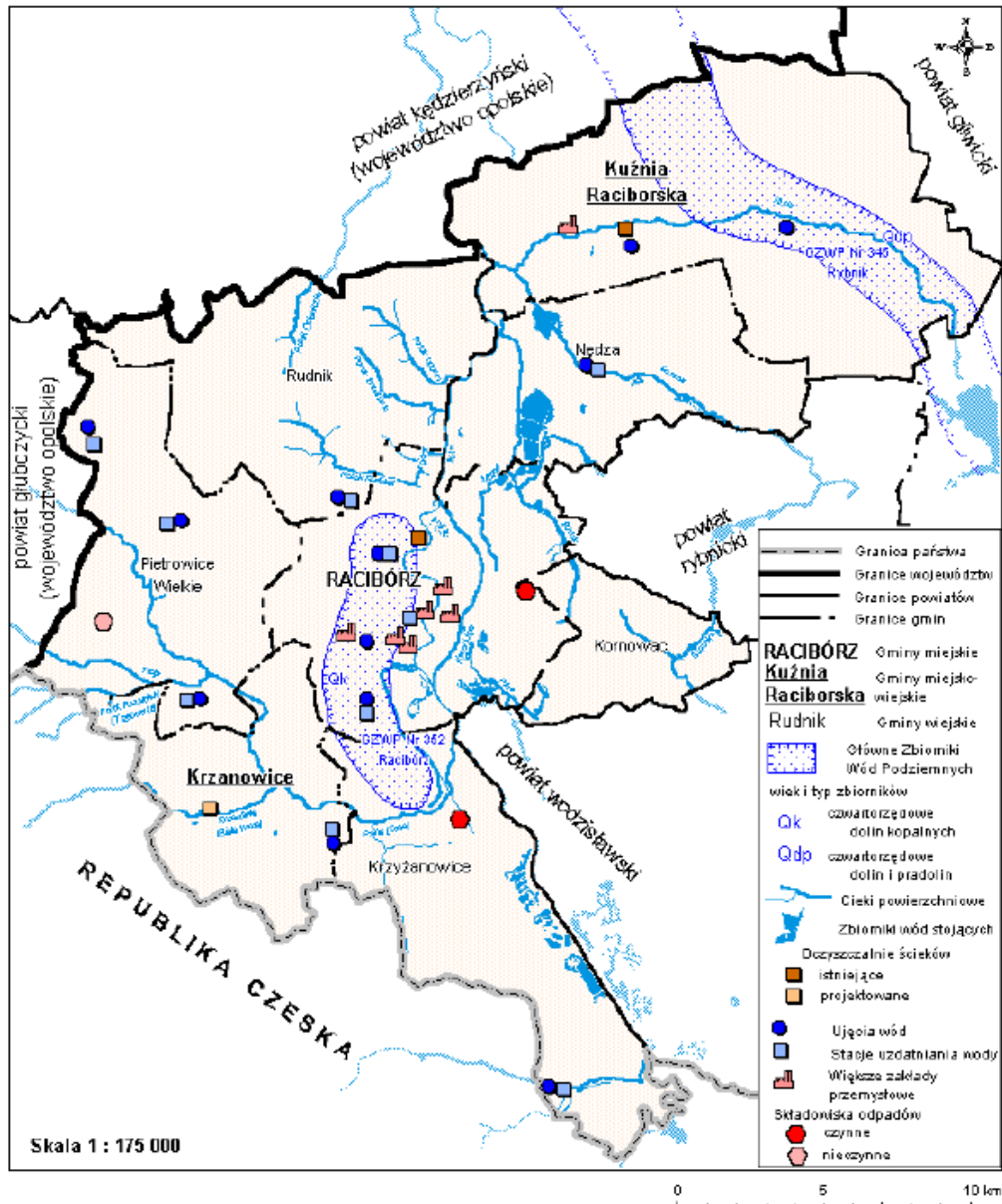
System zasilania i odwodnienia stawów w obrębie rezerwatu od początku ich istnienia ulegał licznym zmianom i korektom. Dzięki temu dzisiaj stanowi on wręcz dydaktyczny przykład bardzo ciekawych rozwiązań hydrotechnicznych.

### **Wody podziemne.**

Obszar Gminy Nędza i jej bezpośrednie otoczenie znajduje się w zasięgu występowania hydrogeologicznego subregionu kędzierzyńskiego oraz rybnicko-oświęcimskiego. W granicach analizowanego obszaru stwierdzono występowanie dwóch pięter wodonośnych:

- piętro wodonośne czwartorzędu, które ma zróżnicowane warunki hydrogeologiczne oraz zmienną wodonośność, która zależy od miąższości i wykształcenia litologicznego osadów.
- piętro wodonośne trzeciorzędu, które występuje głównie w morskich i lądowych osadach miocenu a lokalnie w utworach pliocenu. Charakter użytkowy mają jedynie wody słabozmineralizowane, związane z utworami sarmatu, a rzadziej pliocenu. Wody z utworów starszych i głębiej zalegających (karpatu i badenu) nie mają charakteru użytkowego z uwagi na podwyższoną ich mineralizację.

W obrębie Gminy i jej otoczeniu poziomy wodonośne ujmowane są licznymi studiami.



Zasoby wodne powiatu raciborskiego (Program ochrony środowiska powiatu raciborskiego 2004-2015)

### Gleby.

Gmina Nędza charakteryzuje się małą różnorodnością pokrywy glebowej. Wykształcenie gleb jest bowiem odzwierciedleniem warunków środowiska przyrodniczego, z których najważniejszą rolę odgrywa rodzaj skały macierzystej, stosunki wodne, szata roślinna i rzeźba terenu. Nieznacznie większe zróżnicowanie gleb występuje w południowej i centralnej części Gminy, co jest spowodowane nieco większym zróżnicowaniem terenu i skał budujących podłoże oraz szaty roślinnej. W obrębie Gminy można wyróżnić następujące rodzaje i gatunki gleb:

- gleby pyłowe (lessy)
- gleby aluwia (mady ciężkie i bardzo ciężkie),

- gleby piaskowe (piaski luźne, piaski słabogliniaste, piaski gliniaste lekkie i piaski gliniaste mocne)

W zachodniej części Gminy, w dolinie Odry, dominują mady ciężkie i bardzo ciężkie (Fc) oraz niewielkie płyty gleb brunatnych właściwych (B) i czarnoziemów (C) wytworzonych na lessach. Mamy tutaj gleby zaliczone do kompleksu pszennego bardzo dobrego i dobrego oraz (gleby wytworzone na aluwacjach) do kompleksu zbożowo-pszennego mocnego i kompleksu trwałych użytków zielonych.

W południowej i centralnej części Gminy dominują gleby piaskowe różnych typów genetycznych (bielicowe, rdzawe i brunatne kwaśne oraz gleby brunatne wyługowane i kwaśne i należą najczęściej do kompleksu żytniego dobrego, żytniego słabego oraz żytniego bardzo słabego.

Na obszarze Gminy występują też gleby pseudobielicowe, czarne ziemie oraz murszowo-mineralne zaliczone do kompleksów zbożowo-pastewnych oraz stanowiące tereny użytków zielonych.

Na zalesionych terenach Gminy Nędza i jej obrzeżach występują zasadniczo trzy typy gleb:

- gleby bielicowe
- gleby brunatne
- gleby hydromorficzne.

### **Stan rolniczej i leśnej przestrzeni produkcyjnej.**

Według klimatyczno-rolniczej klasyfikacji opracowanej przez R. Gumińskiego (1948r.) rozpatrywany obszar należy zaliczyć do dzielnicy XII (dzielnica podsudecka). Jest on położony we wschodniej części tej dzielnicy. Autor tej regionalizacji szacuje, że występuje tam od 100 do 120 dni przymrozkowych oraz od 30 do 35 dni mroźnych i tylko 1-2 dni bardzo mroźne. W cyklu rocznym ostatnie przymrozki wiosenne występują najczęściej w końcu kwietnia lub na początku maja. Szacowana roczna suma opadów wynosi od 600-800 mm, z wyraźnie zaznaczonym cieniem opadowym Sudetów. Czas zalegania pokrywy śnieżnej wynosi od 40 do 55 dni, a okres wegetacyjny trwa od 200 do 220 dni. Wartość parametrów klimatycznych określono na podstawie danych ze stacji w Raciborzu opisanych w uwarunkowaniach środowiska przyrodniczego Gminy.

Według ostatnich informacji pozyskanych z Banku Danych Lokalnych Głównego Urzędu Statystycznego na rok 2005 w Gminie Nędza powierzchnia użytków rolnych ogółem to 2101ha, w tym:

- grunty orne 1391 ha,
- sady 25 ha,
- łąki 536
- pastwiska 149 ha

Powierzchnia ogólna lasów według tych danych (2005r.) to 2719 ha, a nieużytków – 894 ha.

Według nowszych informacji pozyskanych z Banku Danych Lokalnych Głównego Urzędu Statystycznego na rok 2011 dotyczących stanu leśnictwa Gmina Nędza posiada:

Powierzchnia gruntów leśnych:

- grunty leśne publiczne 2594,8 ha
- grunty leśne publiczne Skarbu Państwa 2579,8 ha
- grunty leśne publiczne Skarbu Państwa w zarządzie Lasów Państwowych 2572,4 ha
- grunty leśne prywatne 79,7 ha

ogółem 2674,5 ha, co stanowi 45,30% obszaru Gminy,

Powierzchnia lasów:

- lasy publiczne ogółem 2510,2 ha
- lasy publiczne Skarbu Państwa 2495,2 ha



- lasy publiczne Skarbu Państwa w zarządzie Lasów Państwowych 2487,8
- lasy publiczne Skarbu Państwa w zasobie Własności Rolnej Skarbu Państwa 1,0 ha
- lasy publiczne gminne 15,0 ha

ogółem lasy 2589,9 ha

Lasy niestanowiącej własności Skarbu Państwa:

- grunty leśne prywatne ogółem 94,7 ha
- grunty leśne prywatne osób fizycznych 79,7 ha
- grunty leśne gminne ogółem 15 ha
- grunty leśne gminne lasy ogółem 15 ha

ogółem lasy 94,7 ha

Pozyskanie drewna (grubizny):

- lasy prywatne 25 m<sup>2</sup>

### **Ochrona środowiska, przyrody i krajobrazu kulturowego, terenów przyrodniczo cennych oraz pomniki przyrody.**

Obszary i obiekty przyrodniczo cenne, obiekty i obszary prawnie chronione:

- a) rezerwat przyrody „Łęczczok”, utworzony w 1957r.,
- b) pomniki przyrody ożywionej:
  - dąb szypułkowy, usytuowany - Babice w rezerwacie „Łęczczok”, decyzja nr 347 o uznaniu za pomnik przyrody PWRN w Opolu z dnia 14.04.1967 r. nr RL.VIII.004/2/67, nr rejestru 147,
  - Park Krajobrazowy „Cysterskie Kompozycje Krajobrazowe Rud Wielkich”, wraz z otuliną, utworzony rozporządzeniem nr 181/93 Wojewody Katowickiego z dnia 23 listopada 1993 r.,
- c) użytek ekologiczny „Łąka trzęślicowa w Małej Nędzy” utworzona Rozporządzeniem Wojewody nr 44/04 z dnia 16 lipca 2004 r.,
- d) specjalne Obszary Ochrony Siedlisk, Stawy Łęczczok” Obszary Natura 2000.

Obiekty proponowane do ochrony, na podstawie raportu o warunkach przyrodniczo-krajobrazowych Gminy (J. Duda, W. Włoch, L. Trząski z 1999r.):

- rezerwat przyrody „Sosny Mateczne”, Oddział 198, pododdział C, powierzchnia 22 ha, otulina rezerwatu – pododdział 198 B, obszar 5,77 ha,
- poszerzenie granic rezerwatu „Łęczczok”.

Pomniki przyrody - pomnikowe aleje i grupy drzew:

- aleja dębowo-lipowa przy ośrodku wypoczynkowym kopalni „Borynia” w Małej Nędzy,
- aleja śródleśna przy drodze z Adamowic do Małej Nędzy,
- aleja starych wiązów przy drodze między mostkiem przy nowych stawach i dawnym PGR w Trawnikach,
- starodrzew na skarpie przy stadionie sportowym (ul. Sportowa w Nędzy),
- grupa dębów szypułkowych przy ul. Sienkiewicza w Nędzy, a szczególnie przy posesji nr 31,

- grupa drzew między ostatnią posesją przy ul. Ukośnej w Nędzy, a posesją Stawowa 2, nad rowem,
- aleja starych okazów olszy czarnej w Rezerwacie „Łęczczok”,
- zespół Alei Husarii Polskiej wraz z alejami bocznymi w Rezerwacie „Łęczczok”,
- pomnikowa grupa klonów polnych w Osadzie Orzeszków,
- aleja starych lip w Osadzie Orzeszków

oraz pojedyncze drzewa posiadające cechy pomników przyrody:

- grusza domowa o obwodzie pnia 255 cm, dwupniowa od wys. 1,5 m, rosnąca przy posesji Kuźnicka 19 w Ciechowicach,
- lipa drobnolistna o obwodzie pnia 360 cm, rosnąca w ogródku posesji przy ul. Ofiar Oświęcimia 43 w Górkach Śląskich,
- dąb szypułkowy o obwodzie pnia 319 cm, rosnący w obrębie posesji przy ul. Nowej Oświęcimskiej 49 w Górkach Śląskich,
- czereśnia ptasia o pięknym pokroju, w dobrym stanie zdrowotnym. Pień z obrzękami. Obwód pnia 265 cm (na obrzęku 275 cm). Rośnie na skraju pól przy drodze do Raciborza w sołectwie Łęg,
- jesion wyniosły o obwodzie pnia 370 cm, w dobrym stanie zdrowotnym, rosnący przy zburzonej chacie, w obrębie posesji Okrężna 42 w Łęgu,
- wierzba krucha o obwodzie pnia 587 cm, rosnąca przy posesji Okrężna 14 w Łęgu,
- jesion wyniosły o obwodzie pnia 282 cm, rosnący przy kapliczce w Łęgu,
- dąb szypułkowy o obwodzie pnia 324 cm przy kapliczce w Nędzy,
- dąb szypułkowy o obwodzie pnia 452 cm, rosnący nad krawędzią doliny Suminy, w polach, naprzeciwko posesji Sienkiewicza 16 w Nędzy. Wyjątkowo regularna korona drzewa; pień wymagający leczenia,
- lipa drobnolistna o obwodzie pnia 310 cm, przy posesji Rieczna 6 w Nędzy. Drzewo pochylone,
- olsza czarna o obwodzie pnia 258 cm, naprzeciw posesji Rieczna 9 w Nędzy. drzewo wyjątkowo malownicze, w bardzo dobrym stanie zdrowotnym, jedno z najwyższych w okolicy (około 25 m),
- lipa drobnolistna o obwodzie pnia 375 cm, rosnąca przy posesji Rieczna 14 w Nędzy, pilna konserwacja pnia,
- dąb szypułkowy o obwodzie pnia 401 cm, bardzo malowniczy, rosnący w obrębie posesji Skośna 2 w Nędzy, nad ciekami przy ogrodzeniu,
- dąb szypułkowy o obwodzie pnia 430 cm, rosnący na łące w obrębie posesji Skośna 2 w Nędzy, konieczna konserwacja pnia,
- wiąz szypułkowy o obwodzie pnia 314 cm. Nad stawem rybnym, naprzeciwko bramy gospodarstwa przy ul. Stawowej w Nędzy,
- wiąz szypułkowy o obwodzie pnia 401 cm. Rośnie na tyłach stawu rybnego przy ul. Stawowej w Nędzy, nad ciekami zasilającym stawy, nasada pnia w formie szczudłowej, pilna konserwacja pnia i oczyszczenie otoczenia drzewa (śmieci),
- dąb szypułkowy o obwodzie pnia 302 cm, bardzo malowniczy, o rozłożystej koronie, w bardzo dobrym stanie zdrowotnym, na łące przy ul. Gliwickiej, między Małą Nędzą i Babciami, 200 m od ul. Riecznej,
- brzoza brodawkowata o obwodzie pnia 237 cm, rosnąca przy stacji kolejki wąskotorowej i przystanku PKS Mała Nędza, drzewo wyjątkowo malownicze, o dużych walorach krajobrazowych,

- wiąz szypułkowy o dużych walorach krajobrazowych, o obwodzie pnia 289 cm, rosnący na terenie dawnego PGR w Trawnikach,
- dąb szypułkowy o obwodzie pnia 329 cm, rosnący przy przystanku osobowym PKP Szymocice,

a także użytki ekologiczne:

- sosny nasienne w pododdziałach leśnych 194 a, d,
- stawy Matej Nędzy,
- użytk ekologiczny „Kosaciec syberyjski” w Matej Nędzy,
- leśne Meandry Suminy,
- dolina rzeki Suminy w Nędzy-Borowcu ze stawami rybnymi,
- kompleks stawów dolnej Suminy – „Trawniki”,
- babickie tereny torfowiskowo-wodne.

## Hałas

U źródeł uciążliwości związanych z hałasem leżą przede wszystkim komunikacja i przemysł. Hałas w ujęciu przestrzennym przyjmuje się jako liniowy i związany z przebiegiem tras komunikacyjnych. Najbardziej uciążliwy hałas jest w terenie zurbanizowanym, kiedy trasa komunikacyjna przebiega w bliskim sąsiedztwie zabudowy, dużo większe zdolności przepustowe dla ruchu samochodowego mają obszary niezurbanizowane.

Hałas generowany w zakresie przemysłu ma charakter lokalny. Związany jest z zakładami produkcyjnymi bądź przetwórczymi. Tendencje, jakim podlega, jak też i sam stopień uciążliwości z nim związanej są łatwiejsze do oszacowania aniżeli w przypadku hałasu komunikacyjnego. Jednak jego ujemny wpływ na całość kształt środowiska naturalnego może być równie znaczący.

Współczesne systemy tworzenia baz danych na temat poziomu hałasu, skali uciążliwości z nim związanych i źródeł jego powstawania stają się podstawą optymalizacji wyboru zabezpieczeń akustycznych i metod ograniczania hałasu.

Monitoring hałasu koncentruje się na obszarach zamieszkania i wypoczynku człowieka najbardziej narażonych na uciążliwości w tym zakresie.

---

## 5. STAN DZIEDZICTWA KULTUROWEGO I ZABYTKÓW ORAZ DÓBR KULTURY WSPÓŁCZESNEJ

---

Na terenie Gminy Nędza ochronie prawnej poprzez wpis do rejestru zabytków, zgodnie z art. 7 ustawy z dnia 23 lipca 2003 r o ochronie zabytków i opiece nad zabytkami, w wykazie obiektów nieruchomych występują dwa obiekty:

- a) Dworek myśliwski z 1781 r. figurujący pod numerem A/1743/974/98 położony na terenie Rezerwatu Łęczczak”, wraz z przylegającym terenem i reliktnami zabudowy gospodarczej,
- b) Linia kolejki wąskotorowej Gliwice-Racibórz na odcinku Rudy-Markowice, układ torowy, budynki lokomotywowni w Rudach i Nędzy, budowle inżynierskie, figurujące w rejestrze zabytków nr A/1476/92,

Obiekty te znajdują się w strefie „A” ścisłej ochrony konserwatorskiej.

W Gminie wyznaczone są strefy „B” częściowej ochrony konserwatorskiej:

- a) „B<sub>1</sub>” - Nędza - zabudowa wsi rozlokowana po obu stronach ul. Sobieskiego i ul. Borowiec, historyczny układ ruralistyczny w typie ulicówki z sięgaczami, zespół kościoła parafialnego p.w. Matki Boskiej Różańcowej z cmentarzem przykościelnym i budynkiem plebani oraz zabudową mieszkaniową rozlokowaną wzdłuż ul. Borowiec.

- b) „B<sub>2</sub>” – Nędza – zespół tzw. domów celnych z 1925r., usytuowany przy ul. Mickiewicza 22-58, jednorodny układ urbanistyczny budynków mieszkalnych, usytuowanych na planie czworoboku z budynkami gospodarczymi;
- c) „B<sub>3</sub>” – Nędza – zespół budynków kolejowych wraz ze Stacją PKP Nędza, zespół budynków mieszkalnych przy ul. Pocztowej, stację PKP oraz budynki stacyjne przy ul. Jesionowej m.in. dawną lokomotywnię;
- d) „B<sub>4</sub>” – Nędza – zespół budynków mieszkalnych kolejowych i celnych przy ul. Jesionowej, zespół budynków mieszkalnych – domów kolejowych z 1924r. wraz z zabudową gospodarczą oraz domów celnych z 1923r. zlokalizowanych przy ul. Jesionowej;
- e) „B<sub>5</sub>” – Nędza – zespół budynków mieszkalnych - domów celnych przy ul. Jesionowej, zespół budynków mieszkalnych – domów celnych z 1923r. wraz z zabudową gospodarczą, zlokalizowanych przy ul. Jesionowej;
- f) „B<sub>6</sub>” – Babice – zabudowa historycznego układu ruralistycznego wsi, historyczny układ ruralistyczny z neoromańskim kościołem parafialnym p.w. św. Anny (lata 30-te XXw.), z cmentarzem przykościelnym oraz zachowaną w dużym stopniu tradycyjną zabudową siedliskową z licznymi przykładami budownictwa mieszkalnego i gospodarczego z końca XIX i początku XXw., rozlokowaną przy ul. Wiejskiej, ul. Wyzwolenia, ul. Szkolnej, ul. Arki Bożka;
- g) „B<sub>7</sub>” – Górki Śląskie – zespół budynków mieszkalnych kolejowych przy ul. Nowej, zespół budynków mieszkalnych z lat 30-tych XXw. – domów kolejowych usytuowanych w czworoboku wraz z zabudową gospodarczą, zlokalizowanych w sąsiedztwie torów kolejowych;
- h) „B<sub>8</sub>” – Górki Śląskie – zespół budynków mieszkalnych - domy celne przy ul. Ofiar Oświęcimskich, zespół budynków mieszkalnych – domów celnych wybudowanych w latach 1920 – 1925, usytuowanych wraz z zabudową gospodarczą przy ul. Ofiar Oświęcimskich;
- i) „B<sub>9</sub>” – Trawniki – założenie dawnego folwarku, zabudowa mieszkaniowa wraz z zabudową gospodarczą z 2 połowy XIX w. i początku XX w. : ul. Trawniki 18 budynek mieszkalny dawna rządcówka; ul. Trawniki 10-12-14-16 budynek mieszkalny dawne czworaki; ul. Trawniki 20-22, 24-26 budynki mieszkalne bliźniacze z lat 1939-1940; na rzucie litery T; ul. Trawniki budynki inwentarsko-gospodarcze: stodoła, warsztaty, kuźnia, chlewnia, obora.
- j) „B<sub>10</sub>” – Ciechowice – kompleks budynków szkolnych z lat 30-tych XXw.
- k) „B<sub>11</sub>” – Zawada Książęca – zabudowa historycznego układu ruralistycznego wsi z kościołem parafialnym p.w. św. Józefa Robotnika oraz zachowaną w znacznym stopniu tradycyjną zabudową siedliskową z końca XIX i początku XXw., rozlokowaną przy ul. Raciborskiej, Betonowej i Dzwonkowej,.
- l) „B<sub>12</sub>” – Łęg – zabudowa historycznego układu ruralistycznego wsi z zachowaną w znacznym stopniu tradycyjną zabudową siedliskową z licznymi przykładami budownictwa mieszkalnego i gospodarczego z końca XIX i początku XXw.,
- m) „B<sub>13</sub>” – Rogol – zabudowa historycznego układu ruralistycznego wsi, z zachowaną w znacznym stopniu tradycyjną zabudową siedliskową z licznymi przykładami budownictwa mieszkalnego oraz gospodarczego z końca XIX i I ćwierci XXw.,
- n) „B<sub>14</sub>” – Szymocice – zabudowa historycznego układu ruralistycznego wsi z zachowaną w znacznym stopniu tradycyjną zabudową siedliskową z licznymi przykładami budownictwa mieszkalnego i gospodarczego z końca XIX i początku XXw.,
- o) „B<sub>15</sub>” – Szymocice – zespół budynków mieszkalnych - tzw. domy celne przy ul. Wiejskiej wybudowane w latach 20-tych XXw.

Wyznaczone strefy „K” - ochrony krajobrazu:

- a) „K<sub>1</sub>” – Piła – Przysiółek Nędzy, strefą objęto obszar terenów otwartych – zbiorników wodnych, łąk, pastwisk i lasów, rozciągający się wzdłuż rozlewiska rzeki Suminy wraz z zespołem zabudowy leśniczówki, drewnianą kapliczką p.w. Matki Boskiej Bolesnej oraz zespołem budynków kolejowych przy ul. Gliwickiej oraz miejscami lokalizacji historycznych młynów wodnych;
- b) „K<sub>2</sub>” – Łęg, rozległy obszar terenów otwartych – pól uprawnych, łąk, pastwisk, zbiorników wodnych , pomiędzy Odrą a Rezerwatem Przyrody „Łęczczak” z elementami krajobrazu naturalnego i kulturowego, stanowiący część historycznej kompozycji krajobrazowej związanej

z rozwojem przestrzennym jednostek osadniczych: wsi Łęg, Zawada Książęca oraz pomocniczego gospodarstwa - zespołu dawnego folwarku Orzeszków;

- c) „**K<sub>3</sub>**” – Kępa – zespół stawów: Brzezinian, Babiczak, Grabowiec, Ligotnik, Maćkowiak, Tatusiak, Duży Salm, Mały Salm – założonych w dolinie starorzecza Odry przez zakon Cystersów Z Rud na przełomie XIV i XV w. wraz z zespołem alei na groblach pomiędzy stawami, stanowiących założenia zieleni komponowanej o pomnikowych okazach starodrzewu (200 i 300-letnie dęby i buki), a także zespołem dawnego folwarku Kępa (ob. Gospodarstwo Rybackie “Markowiak”),
- d) „**K<sub>4</sub>**” – Zawada Książęca/Łęg – obszar starego cmentarza przy ul. Raciborskiej, o regularnym układzie, założony ok. 1870 r. z krzyżami nagrobnymi z końca XIX w. Na obszarze cmentarza zachowane zbiorowe mogiły i relikty starodrzewu;
- e) „**K<sub>5</sub>**” – Górki Śląskie – założenie cmentarza, przy ul. Ofiar Oświęcimskich ze zbiorową mogiłą ofiar obozu koncentracyjnego w Oświęcimiu.

Wyznaczone strefy „E” – ekspozycji:

- a) „**E<sub>1</sub>**” – panorama wsi Nędza z bryłą kościoła parafialnego p.w. Matki Boskiej Różańcowej - ciąg widokowy w kierunku północnym z ul. Sienkiewicza i ul. Gliwickiej,
- b) „**E<sub>2</sub>**” otoczenie kościoła parafialnego p.w. Matki Boskiej Różańcowej – widok na bryłę kościoła z ul. Jana Pawła II oraz z ul. Sobieskiego,
- c) „**E<sub>3</sub>**” panorama wsi Nędza z bryłą kościoła parafialnego p.w. Matki Boskiej Różańcowej - widok w kierunku południowo-wschodnim z ul. 1 Maja, ul. Rogoła, ul. Wiejskiej,
- d) „**E<sub>4</sub>**” panorama wsi Babice z bryłą kościoła parafialnego p.w. św. Anny - widok w kierunku północnym z ul. Wyzwolenia,
- e) „**E<sub>5</sub>**” ciąg widokowy z ul. Kanałowej w kierunku wschodnim na założenie dawnego folwarku Trawniki,
- f) „**E<sub>6</sub>**” ciąg widokowy z ul. Powstańców Śląskich w Trawnikach, obejmujący rozległą panoramę wsi Zawada Książęca z sylwetką kościoła parafialnego p.w. św. Józefa Robotnika na południowym – zachodzie,
- g) „**E<sub>7</sub>**” widok z ul. Raciborskiej we wsi Zawada Książęca w kierunku południowym na wieżę kościoła parafialnego p.w. św. Józefa Robotnika,
- h) „**E<sub>8</sub>**” ciąg widokowy z ul. Wyzwolenia w Łęgu, w kierunku północnym na wieżę kościoła parafialnego p.w. św. Józefa Robotnika we wsi Zawada Książęca,
- i) „**E<sub>9</sub>**” ciąg widokowy w kierunku południowym - z ul. Odrzańskiej w Ciechowicach, na panoramę wsi Zawada Książęca z bryłą kościoła parafialnego p.w. św. Józefa Robotnika.

Wyznaczone strefy „W” ochrony archeologicznej:

- a) „**W<sub>1</sub>**” – Nędza, obejmująca południową część wsi Nędza jako teren szczególnego nagromadzenia stanowisk archeologicznych związanych ze śladami osadnictwa w miejscu pierwotnej lokalizacji wsi;
- b) „**W<sub>2</sub>**” – Górki Śląskie, obejmująca grodzisko stożkowe z XIII-XV w. oraz osadę z okresu wczesnego średniowiecza;
- c) „**W<sub>3</sub>**” – Górki Śląskie, obejmująca teren szczególnego nagromadzenia stanowisk archeologicznych północnej części wsi.

Wyznaczone strefy „OW” obserwacji archeologicznej:

- a) „**OW<sub>1</sub>**” – Zawada Książęca/Łęg – tzw. stary cmentarz przy ul. Raciborskiej, założony ok. 1870 r., z krzyżami nagrobnymi z końca XIX w. oraz zbiorowymi mogiłami wojennymi,
- b) „**OW<sub>2</sub>**” – Babice, strefa obejmująca rozległy teren pól uprawnych, pastwisk i częściowo lasów, rozciągający się na północny-wschód od wsi Babice, o znacznym nagromadzeniu stanowisk archeologicznych,
- c) „**OW<sub>3</sub>**” – Ciechowice, strefa obejmująca tereny przeznaczone pod urządzenia oczyszczania ścieków - gminną oczyszczalnię ścieków oraz tereny przyległe,
- d) „**OW<sub>x</sub>**” – strefy ochrony poszczególnych stanowisk archeologicznych, poza obszarami większych skupisk, obejmujące obszar w promieniu 150 m od centrum stanowiska.

| Miejscowość (Sołectwo) | Nr stanowiska w miejscowości | Nr stanowiska na obszarze | Rodzaj stanowiska                            | Chronologia/Kultura                                   |
|------------------------|------------------------------|---------------------------|--|---|
| Obszar nr AZP: 101-41  |                              |                           |  |   |
| Babice                 | 12                           | 1                         | nieokreślone                                 | epoka kamienna<br>okres wpływów rzymskich             |
| Babice                 | 13                           | 2                         | nieokreślone<br>nieokreślone<br>nieokreślone | neolit<br>okres wpływów rzymskich<br>średniowiecze    |
| Babice                 | 14                           | 3                         | śląd osadnictwa<br>śląd osadnictwa           | pradzieje<br>średniowiecze XIV w.                     |
| Babice                 | 1                            | 4                         | osada  | epoka kamienna  |
| Babice                 | 2                            | 5                         | osada  | epoka kamienna  |
| Babice                 | 3                            | 6                         | nieokreślone<br>nieokreślone                 | mezolit<br>neolit                                     |
| Babice                 | 4                            | 7                         | znaleziska luźne                             |   |
| Babice                 | 5                            | 8                         | nieokreślone<br>osada , 2 jamy               | epoka kamienna<br>wczesne średniowiecze VI-X w.       |
| Babice                 | 6                            | 9                         | osada  | wczesne średniowiecze VI-X w.                         |
| Babice                 | 7                            | 10                        | osada<br>nieokreślone                        | kultura przeworska<br>wczesne średniowiecze           |
| Babice                 | 8                            | 11                        | nieokreślone<br>nieokreślone                 | kultura łużycka, epoka brązu<br>wczesne średniowiecze |
| Babice                 | 9                            | 12                        | osada  | wczesne średniowiecze IX-X w.                         |
| Babice                 | 10                           | 13                        | osada  | mezolit   |
| Babice                 | 11                           | 14                        | cmentarzysko                                 | kultura przeworska (faza C1)                          |
| Babice                 | 12                           | 15                        | nieokreślone                                 | epoka kamienna  |
| Babice                 | 13                           | 16                        | osada wydmowa                                | epoka kamienna  |
| Babice                 | 14                           | 17                        | nieokreślone                                 | epoka brązu   |
| Babice                 | 15                           | 18                        | znaleziska luźne                             | wczesne średniowiecze                                 |
| Babice                 | 16                           | 19                        | osada  | neolit  |
| Babice                 | 17                           | 20                        | znaleziska luźne                             | (HB 1)  |
| Górki                  | 7                            | 59                        |  |   |
| Górki                  | 8                            | 60                        | osada  | wczesne średniowiecze                                 |
| Nędza                  | 7                            | 9                         |  |   |
| Nędza                  | 8                            | 10                        |  |   |
| Nędza                  | 9                            | 11                        | nieokreślone                                 | kultura przeworska,<br>okres wpływów rzymskich        |

|           |    |    |  |  |
|-----------|----|----|--|--|
| Nędza     | 10 | 12 | osada  | kultura przeworska,<br>okres wpływów rzymskich                                     |
| Nędza     | 11 | 13 | nieokreślone<br>śląd osadniczy<br>nieokreślone                     | epoka kamienna<br>pradzieje<br>wczesne średniowiecze                               |
| Nędza     | 12 | 14 | śląd osadniczy<br>śląd osadniczy<br>śląd osadniczy<br>nieokreślone | mezolit, okres atlantycki<br>epoka kamienna<br>pradzieje<br>wczesne średniowiecze  |
| Nędza     | 13 | 15 | nieokreślone<br><br>nieokreślone                                   | kultura przeworska,<br>okres wpływów rzymskich<br>pradzieje                        |
| Nędza     | 14 | 16 | grodzisko<br>nr rej. zab. A/1741/289/98                            | wczesne średniowiecze  |
| Nędza     | 6  | 17 | nieokreślone   | nieokreślone   |
| Nędza     | 15 | 18 | znaleziska luźne   | pradzieje  |
| Nędza     | 16 | 19 | nieokreślone   | neolit   |
| Nędza     | 17 | 20 | cmentarzysko   | pradzieje  |
| Nędza     | 18 | 21 | nieokreślone<br>osada<br>nieokreślone                              | neolit<br>wczesne średniowiecze<br>średniowiecze                                   |
| Szymocice | 1  | 22 | nieokreślone   | epoka kamienna   |
| Szymocice | 2  | 23 | nieokreślone   | epoka kamienna   |
| Babice    | 21 | 24 | nieokreślone   | okres wpływów rzymskich  |
| Babice    | 22 | 25 | nieokreślone   | pradzieje  |
| Babice    | 23 | 26 | śląd osadnictwa<br>śląd osadnictwa                                 | neolit<br>pradzieje  |
| Górki     | 2  | 27 | nieokreślone   | epoka kamienna   |
| Górki     | 3  | 28 | nieokreślone<br>osada<br>nieokreślone                              | kultura łużycka, epoka brązu<br>wczesne średniowiecze<br>X-XII w.<br>średniowiecze |
| Górki     | 4  | 29 | nieokreślone<br>nieokreślone                                       | epoka kamienna<br>nieokreślone   |
| Górki     | 5  | 30 | nieokreślone   | epoka kamienna   |
| Górki     | 6  | 31 | nieokreślone<br>nieokreślone                                       | pradzieje<br>średniowiecze   |
| Górki     | 7  | 32 | nieokreślone   | epoka kamienna   |
| Górki     | 8  | 33 | nieokreślone   | neolit   |
| Górki     | 9  | 34 | nieokreślone   | neolit   |
| Górki     | 10 | 35 | osada  | epoka kamienna   |



|                       |    |    |                                    |  |
|-----------------------|----|----|------------------------------------|--|
|                       |    |    | osada<br>osada                     | epoka brązu<br>średniowiecze   |
| Górki                 | 11 | 36 | znaleziska luźne                   | pradzieje  |
| Ciechowice            | 1  | 48 | nieokreślone                       | pradzieje  |
| Ciechowice            | 2  | 49 | śląd osadnictwa<br>śląd osadnictwa | późny okres wpływów rzymskich, kultura przeworska<br>późne średniowiecze |
| Ciechowice            | 3  | 50 | nieokreślone                       | pradzieje  |
| Obszar nr AZP: 100-40 |    |    |                                    |  |
| Łęg                   | 1  | 80 | nieokreślone                       | średniowiecze  |
| Łęg                   | 2  | 81 | śląd osadnictwa<br>śląd osadnictwa | X-XIII w.<br>średniowiecze   |
| Łęg                   | 3  | 82 | śląd osadnictwa<br>nieokreślone    | okres lateński<br>późne średniowiecze                                    |
| Zawada Książęca       | 1  | 83 | śląd osadnictwa                    | kultura przeworska<br>okres wpływów rzymskich                            |
| Zawada Książęca       | 2  | 84 | śląd osadnictwa                    | epoka kamienna   |
| Zawada Książęca       | 3  | 85 | śląd osadnictwa                    | pradzieje  |
| Zawada Książęca       | 4  | 86 | śląd osadnictwa                    | pradzieje  |
| Zawada Książęca       | 5  | 87 | śląd osadnictwa                    | pradzieje  |

Stanowiska archeologiczne wpisane do rejestru zabytków:

- a) grodzisko wczesnośredniowieczne z XIII w. nr rej. C/1739/100/98 w Górkach Śląskich,
- b) stanowisko archeologiczne nieokreślonego typu z neolitu- w południowej części wsi na terenie rzeki Suminy – około 250 metrów na wschód od wylotu szosy do Babic, w pobliżu skrzyżowania dróg polnych, nr rej. C/1740/91/98, w Nędzy,
- c) osada z okresu wpływów rzymskich i wczesnego średniowiecza (sprzed 2000-1 600 lat) na wysokiej, lewobrzeżnej terasie rzeki Suminy, na terenie zajęтым przez parcele budowlane, około 200 metrów na zachód od drogi prowadzącej do roszarni, nr rej. C/1740/91/98, w Nędzy.

Obiekty i obszary zabytkowe objęte ochroną konserwatorską na mocy miejscowego planu zagospodarowania przestrzennego:

- a) kościół parafialny p.w. św. Anny przy ul. Wiejskiej w Babicach, wybudowany w latach 1937-1939, neoromański. Fasada z IV-kondygnacyjną wieżą, wewnątrz trójnawowe, z prostokątnie zamkniętym prezbiterium,
- b) kaplica p.w. św. Jana Nepomucena u zbiegu ul. Wiejskiej i ul. Wyzwolenia w Babicach, murowana, na rzucie kwadratu, otynkowana, przekryta dachem namiotowym, We wnętrzu kamienna figura św. Jana Nepomucena z 1722 r. Obok kaplicy krzyż "Boża Męka", kamienny na postumencie z 1878/96,
- c) zespół dawnego folwarku Kępa, położony nad stawem „Babiczak” w Babicach – zabudowa mieszkalna i gospodarcza z końca XIX w. z aleją starodrzewu prowadzącą do zespołu folwarcznego,

- d) budynek szkoły przy ul. Raciborskiej 26 w Ciechowicach, rozczłonowana bryła złożona z II i I-kondygnacyjnego budynku, połączonego parterowym budynkiem gospodarczym, murowany, otynkowany, przekryty wysokim, dwuspadowym dachem, lata 30-XX w.,
- e) kaplica przy ul. Odrzańskiej 18 w Ciechowicach, murowana, otynkowana, na planie kwadratu, przekryta dachem dwuspadowym, ze zwieńczeniem szczytu w formie sygnaturki, początek XX w.,
- f) kaplica przy ul. Ofiar Oświęcimskich, początek XX w. w Górkach Śląskich,
- g) kaplica p.w. św. Jana Nepomucena przy ul. Okrężnej 20 w Łęgu, z 1909 r., z drewnianą polichromowaną figurą św. Jana Nepomucena z połowy XIX w.,
- h) kaplica p.w. Najświętszej Marii Panny przy ul. Saperskiej 1 w Łęgu, neogotycka z 1889 r., obok kaplicy kamienny krucyfiks z końca XIX w.,
- i) kaplica p.w. Matki Boskiej, z końca XIX w., usytuowana za wsią w miejscu dawnego cmentarza cholerycznego w Łęgu,
- j) zespół dawnego pomocniczego gospodarstwa folwarcznego Orzeszków w Łęgu, założonego na planie podkowy – zabudowa mieszkalna i gospodarcza z aleją starodrzewu prowadzącą do zespołu folwarcznego,
- k) kościół parafialny p.w. Matki Boskiej Różańcowej przy ul. Jana Pawła II w Nędzy, wybudowany w 1908 r., przebudowa w latach 1928-30, neobarokowy, wraz z cmentarzem przykościelnym z początku XX w., kaplicą z XVIII/XIX W. oraz kamiennym krzyżem Boża Męka z 1910 r. w granicach ogrodzenia cmentarza,
- l) budynek plebani przy ul. Kościelnej 2, oraz budynek parafialny przy ul. Kościelnej 4 w Nędzy wybudowane w latach 1929-1930,
- m) budynek mieszkalny ul. Jana Pawła II nr 30 w Nędzy z 1911 r.,
- n) budynek szkoły przy ul. Sobieskiego 53 w Nędzy z 1908 r.,
- o) zespół budynków kolejowych wraz ze stacją PKP Nędza, obejmujący główny budynek dworcowy, dawną lokomotywnię z budynkami nastawni, warsztatem, ekspedycją, magazynem oraz układem peronów przy ul. Jesionowej,
- p) budynek mieszkalny przy ul. Pocztowej 3 W Nędzy; budynek murowany, elewacje ceglane,
- q) budynek stacji kolejki wąskotorowej Mała Nędza, z 1902r., przy ul. Gliwickie nr 46, budynek murowany, elewacje ceglane, w partii szczytowej okap z ozdobnymi elementami drewnianymi wieżby,
- r) budynek leśniczówki przy ul. Myśliwska 1 w Nędzy wraz z kompleksem zabudowy gospodarczej w granicach posesji,
- s) budynek dawnego klasztoru przy ul. Mickiewicza 53 w Nędzy, (obecnie przedszkole), murowany, parterowy z narożnym ryzalitem w formie wieżyczki, przebudowany,
- t) chałupa drewniana przy ul. Mickiewicza 55 w Nędzy, z ok. 1890 r., w konstrukcji sumikowitątkowej, oszalowana,
- u) założenie dawnego folwarku Trawniki (Nędza) – zabudowa mieszkalna i gospodarcza z 2 połowy XIX w. i początku XX w.: ul. Trawniki 18 budynek mieszkalny dawna rzadcówka; ul. Trawniki 10-12-14-16 budynek mieszkalny dawne czworaki; ul. Trawniki 20-22, 24-26 budynki mieszkalne bliźniacze z lat 1939-1940; na rzucie litery T, ul. Trawniki budynki inwentarsko-gospodarcze: stodoła, warsztaty, kuźnia, chlewnia, obora,
- v) kaplica przy ul. Gliwickiej 24 w Szymocicach, murowana na rzucie kwadratu, neogotycka, z początku XX w.,
- w) kaplica przy ul. Wiejskiej 16 w Szymocicach, drewniana o otwartej od frontu konstrukcji słupowej z końca XIX w., z polichromowaną figurą św. Jana Nepomucena z połowy XIX w.,
- x) kaplica przy ul. Gliwickiej w Górkach Śląskich, drewniana w konstrukcji słupowej, z początku XIX w.,
- y) budynek leśniczówki przy ul. Gliwicka 39 w Górkach Śląskich wraz z zabudową gospodarczą, w granicach ogrodzenia posesji,

- z) kościół parafialny p.w. św. Józefa Robotnika przy ul. Raciborskiej w Zawadzie Książęcej, wybudowany w 1954-56 r.,
- aa) stary cmentarz przy ul. Raciborskiej w Zawadzie Książęcej, o regularnym układzie, założony ok. 1870 r. krzyżami nagrobnymi z końca XIX w., kamienną Pietą z 1870 r., oraz zbiorowymi mogiłami wojennymi,
- bb) budynek szkoły ul. Szkolna 2 w Zawadzie Książęcej, murowany, ceglany, ok. 1900 r.,
- cc) kaplica p.w. św. Jana Nepomucena przy ul. Raciborskiej 55 a w Zawadzie Książęcej, neogotycka z 1934 r., we wnętrzu drewniana polichromowana figura św. Jana Nepomucena z 1. poł. XIX w.

Obiekty o wartościach zabytkowych proponowane do objęcia ochroną konserwatorską na mocy gminnej ewidencji zabytków:

a) Babice:

- ul. Arki Bożka 2 - budynek mieszkalny, murowany;
- ul. Arki Bożka/ ul. Rudzka - krzyż Boża Męka z 1914 r.,
- ul. Arki Bożka 4 - budynek mieszkalno-gospodarczy, z końca XIX w., murowany, otynkowany, z częścią gospodarczą usytuowaną pod wspólnym dachem, przykład zabudowy tradycyjnej;
- ul. Arki Bożka 14 - budynek mieszkalny, murowany;
- ul. Drzewna – budynek mieszkalny z częścią gospodarczą zlokalizowany w sąsiedztwie tartaku;
- ul. Piaskowa 15 - budynek mieszkalny;
- ul. Piaskowa 18 - budynek mieszkalny;
- ul. Piaskowa 19 - budynek mieszkalny;
- ul. Rudzka 2 - budynek mieszkalny, murowany, najprawdopodobniej dawny budynek stacji kolejki wąskotorowej;
- ul. Rudzka 4 - budynek mieszkalny, murowany, przekryty dachem dwuspadowym;
- ul. Rudzka 6 - budynek mieszkalny, murowany, przekryty dachem dwuspadowym;
- ul. Rudzka 7 - budynek mieszkalny, murowany;
- ul. Rudzka 13 - budynek mieszkalny, murowany;
- ul. Rudzka 14 - budynek mieszkalny, murowany;
- ul. Rudzka 24 - budynek mieszkalny, murowany;
- ul. Rudzka 40 - budynek mieszkalny, murowany;
- ul. Rudzka 46 – krzyż kamienny z 1937r;
- ul. Wiejska / ul. Wyzwolenia – krzyż z końca XIX w.
- ul. Wyzwolenia 24 - krzyż z 1913 r.;

b) Ciechowice:

- ul. Kuźnicka / ul. Racibórska – krzyż;
- ul. Raciborska – w pobliżu przeprawy promowej – krzyż Boża Męka z 1876 r.

c) Górki Śląskie:

- ul. Nowa 7, 8, 9, 11 – zespół budynków mieszkalnych, domy kolejowe, I i II-kondygnacyjne, przekryte dachami dwuspadowymi, z budynkami gospodarczymi, założenie w formie podkowy,
- ul. Ofiar Oświęcimskich - budynek kolejowy, murowany, w górnej partii w konstrukcji szachulcowej, przekryty dachem dwuspadowym,
- ul. Ofiar Oświęcimskich 58, 62, 64 - budynki mieszkalne tzw. "domy celne", murowane, wybudowane w latach 1920-25,
- ul. Rudzka - krzyż;

d) Łęg:

- ul. Saperska 1/ ul. Wita Stwosza – krzyż;
- ul. Wita Stwosza - kapliczka, murowana;
- ul. Wita Stwosza 27 - krzyż;
- ul. Wita Stwosza - krzyż na rozstaju dróg za wsią;

e) Nędza:

- ul. Borowiec 35 - kaplica kubaturowa z obrazem Najświętszego Serca Pana Jezusa;
- ul. Jana Pawła II 27 - kamienny krzyż z 1874 r.;
- ul. Jana Pawła II 54 - krzyż,
- ul. Kopernika 1 – kaplica;
- ul. Kopernika / ul. Jabłoniowa – krzyż;

f) Szymocice:

- ul. Gliwicka - krzyż drewniany z “Chrystusem na blasze”;
- ul. Gliwicka - kapliczka p.w. Matki Boskiej, drewniana, z 2 poł. XIX w.;
- ul. Gliwicka 60-62-64 - budynek mieszkalny, tzw. “budynek celny”;
- ul. Wiejska 43-45 - zespół zabudowy mieszkalnej, tzw. “domy celne”, ob. budynki Nadleśnictwa Rudy, murowane, otynkowane, przekryte naczółkowym dachem dwuspadowym;

g) Zawada Książęca:

- ul. Polna - krzyż Boża Męka z 1880 r.,
- ul. Raciborska / ul. Dzwonkowa - krzyż;
- ul. Raciborska naprzeciw nr 94 - krzyż Boża Męka z 1880 r.

---

## 6. WARUNKI I JAKOŚĆ ŻYCIA MIESZKAŃCÓW, W TYM OCHRONA ICH ZDROWIA

---

### Demografia.

Według Głównego Urzędu Statystycznego w 2010r. Gminę Nędza zamieszkiwało 7245 mieszkańców (tyle osób posiadało zameldowanie w tej Gminie). W latach poprzednich liczba ta była nieznacznie niższa. Od roku 2008r. w Gminie przybyło 53 osoby. Współczynnik feminizacji kształtuje się na poziomie 107. Przyrost naturalny w Gminie wynosi – 16. Saldo migracji to 44. Ludność w wieku przedprodukcyjnym w 2010r. stanowiło 1148 osób, w wieku produkcyjnym – 4893 osoby, a w wieku poprodukcyjnym 1204 osoby. Bezrobotnych w 2010r. zarejestrowanych było 174 osoby.

W 2010r. przeciętna powierzchnia użytkowa mieszkania w zasobach mieszkaniowych Gminy wynosiła 57m<sup>2</sup> na osobę, a mieszkań było 264. Przeciętna powierzchnia użytkowa 1 mieszkania wynosiła 109m<sup>2</sup>, a wydatki na gospodarkę mieszkaniową stanowiły 1,9% ogółu wydatków budżetu Gminy.

Mieszkańcy Gminy korzystający z instalacji: wodociągowej – 94,8%, kanalizacyjnej (brak danych), gazowej 0,1%.

### Oświata.

Na terenie Gminy Nędza funkcjonują 4 placówki wychowania przedszkolnego, w których jest łącznie 206 miejsc.

- w 2008 r. było jedno przedszkole przyjmujące 23 dzieci,

- w 2010 r. dzieci w placówkach wychowania przedszkolnego było 188.

Szkół podstawowych są również 4 oddziały (liczba podwoiła się od 2008r.). W 2010r. do tych szkół uczęszczało łącznie 346 dzieci. Gmina posiada 1 gimnazjum przyjmującego 192 osoby w roku 2010. Liczba dzieci w wieku gimnazjalnym spada.

Ludność Gminy według edukacyjnych grup wieku w 2010 r.:

0-2 lata – 170

3-6 lat – 211

7-12 lat – 368

13-15 lat - 225

### **Ochrona zdrowia.**

W 2010 r. w Gminie Nędza na jeden zakład opieki zdrowotnej przypadało 2415 osób. Na terenie Gminy opieką medyczną zajmuje się Niepubliczny Zakład Opieki Zdrowotnej MEDICUS. Zakład ten świadczy usługi zdrowotne w Ośrodku Zdrowia w Nędzy, w Punkcie Lekarskim w Zawadzie Książęcej oraz w siedzibie Zakładu w Raciborzu.

W Gminie znajdują się również Stacja Opieki w Nędzy oraz Niepubliczny Zakład Opieki Zdrowotnej Caritas Diecezji Gliwickiej świadczący opiekę domową. Zlokalizowany jest też punkt apteczny.

### **Kultura.**

W Gminie Nędza funkcjonują świetlice wiejskie: w Nędzy, Szymocicach, Zawadzie Książęcej i w Górkach Śląskich. Zlokalizowane są też 3 biblioteki i ich filie. Czytelników w bibliotekach publicznych było w 2010 r. 1051 osób a wypożyczenia księgozbioru na 1 czytelnika wynosiły 34 książki.

---

## **7. ZAGROŻENIA BEZPIECZEŃSTWA LUDNOŚCI I JEJ MIENIA**

---

Bezpieczeństwo mieszkańców Gminy Nędza zapewnia:

- Ochotnicza Straż Pożarna w Nędzy, która od 1995 r. działa w Krajowym Systemie Ratowniczym Gaśniczym. Posiada obecnie dwa samochody gaśnicze,
- Ochotnicza Straż Pożarna w Szymocicach,
- Ochotnicza Straż Pożarna w Zawadzie Książęcej,
- Ochotnicza Straż Pożarna w Babicach.

Podlega także pod KPPSP w Raciborzu.

Interwencje jednostek straży pożarnych w zakresie likwidacji miejscowych zagrożeń w terenie Gminie w ostatnich latach polegały głównie na zabezpieczaniu miejsca zdarzenia, zbieraniu, usuwaniu substancji chemicznych, usuwaniu drzew i konarów, wypompowywaniu wody z obiektów, rozcinaniu konstrukcji i urządzeń, neutralizacji substancji chemicznych, itp.

Ze względu na duży udział kompleksów leśnych w ogólnej powierzchni Gminy oraz teren pożaryska z roku 1992, w Gminie Nędza występuje znaczne zagrożenie pożarowe. Duży wpływ na zwiększenie zagrożenia pożarowego obszarów leśnych mają przebiegające przez tereny leśne, drogowe szlaki komunikacyjne oraz linie kolejowe. Zagrożenie zwiększa się także znacznie w związku z wypalaniem zarośli, uschniętych chwastów i resztek słomy pozostawionej na polach.

Gmina realizuje podstawowe zadania związane z ochroną ludności, kładąc nacisk na ostrzeganie, alarmowanie i informowanie ludności o zagrożeniach, zapewnieniu osobom poszkodowanym pomocy socjalnej, szczególnie w zakresie zakwaterowania i żywienia. Na terenie Gminy istnieje system ostrzeganie i alarmowania ludności. W celu sprawnego koordynowania działań

w sytuacjach wystąpienia nadzwyczajnych zagrożeń, funkcjonuje sieć radiokomunikacyjna. Koordynatorem przygotowań jest Gminne Centrum Zarządzania Kryzysowego i Ochrony Ludności, które jest komórką Urzędu Gminy oraz stałym elementem Gminnego Zespołu Zarządzania Kryzysowego. Realizuje ono zadania z zakresu Obronności, Zarządzania Kryzysowego i Obrony Cywilnej wynikające z odpowiednich ustaw, rozporządzeń i zarządzeń wykonawczych.

Gmina Nędza zabezpieczana jest przez Komisariat Policji Rewir Dzielnicowych w Nędzy przy ul. Leśnej. Wśród przestępstw na terenie Gminy dominują przestępstwa o charakterze kryminalnym, a w szczególności przeciwko mieniu. Znaczącym zagrożeniem są również wykroczenia i przestępstwa popełniane przez kierowców.

## **8. POTRZEBY I MOŻLIWOŚCI ROZWOJU GMINY**

---

Dalszy rozwój Gminy Nędza, realizowany będzie w każdym sołectwie, poprzez modernizację i uzupełnienia zabudowy w ramach kontynuacji istniejących układów.

Zakłada się ukierunkowanie rozwoju w pierwszej kolejności na wyrównanie niedoborów w infrastrukturze społecznej i technicznej, na usprawnienie komunikacji kołowej oraz na podnoszenie jakości zamieszkania i funkcjonowania sołectw z poszanowaniem środowiska naturalnego – Rezerwat „Łęczok” oraz Park Krajobrazowy Cysterskie Kompozycje Krajobrazowe Rud Wielkich. Wiąże się to z realizacją polityki przestrzennej, która preferuje: kontynuację rozwoju Nędzy jako ośrodka ponadpodstawowego (wspomagający ośrodek powiatowy) oraz rozwoju wszystkich sołectw, jako ośrodków podstawowych wspomagających ośrodek gminny.

Rozwój Gminy, jako jednostki o znaczeniu ponadlokalnym w zakresie rekreacji i wypoczynku oraz atrakcyjnych form mieszkalnictwa.

Sołectwo Babice wzbogacone zostanie o tereny rekreacyjne powstałe po przeprowadzeniu rekultywacji wyrobiska „Babice”.

W rozwoju gminy preferuje się:

- zagospodarowanie terenów wynikające z naturalnego i pożądanego rozwoju,
- ochronę, rekonstrukcję, rewaloryzację obszarów objętych strefami ochrony konserwatorskiej A i B,
- zachowanie stref widokowych E oraz krajobrazowych K,
- stworzenie terenów usługowych w centrum sołectwa Nędza.

Przestrenny rozwój Gminy na terenach dotychczas niezainwestowanych jest mocno ograniczony ze względu na istniejący Rezerwat „Łęczok” oraz Park Krajobrazowy Cysterskich Kompozycji Krajobrazowych Rud Wielkich i będzie miał miejsce po wyczerpaniu możliwości przebudowy oraz uzupełnień w obrębie terenów istniejących. Realizacja tzw. stref komercyjnych i usługowych umożliwiających aktywizację gospodarczą Gminy, w pierwszej i drugiej kolejności, w dostosowaniu do zgłoszeń potencjalnych inwestorów.

## **9. STAN PRAWNY GRUNTÓW**

---

Tereny leśne należą w większości do Skarbu Państwa w trwałym zarządzie Państwowego Gospodarstwa Leśnego Lasy Państwowe Nadleśnictwo Rudy Raciborskie. Pozostała, nieznacząca część leży w rękach osób fizycznych i prawnych.

Tereny rolne, łąki, sady i pastwiska należą w większości do właścicieli prywatnych – osób fizycznych i prawnych. Część gruntów rolnych należy do Skarbu Państwa w zarządzie Agencji Nieruchomości Rolnych.

Tereny wód powierzchniowych należą do Skarbu Państwa w trwałym zarządzie Regionalnego Zarządu Gospodarki Wodnej w Gliwicach.

Tereny dróg publicznych należą adekwatnie do zarządcy: Skarbu Państwa (drogi krajowe), województwa śląskiego (drogi wojewódzkie), powiatu raciborskiego (drogi powiatowe), gminy Nędza (drogi gminne).

Tereny zainwestowane i przeznaczone do zainwestowania w większości należą do prywatnych właścicieli, częściowo do Gminy Nędza i innych instytucji.

## **10. WYSTĘPOWANIE OBIEKTÓW I TERENÓW CHRONIONYCH NA PODSTAWIE PRZEPISÓW ODRĘBNYCH**

---

Do zasobów przyrodniczych Gminy Nędza należą:

- czwartorzędowy Użytkowy Poziom Wód Podziemnych rejonu Górnej Odry;
- trzeciorzędowy Użytkowy Poziom Wód Podziemnych rejonu Kuźni Raciborskiej;
- powierzchnia zasilania wód powierzchniowych (Lasy Rudzkie);
- wody powierzchniowe: Sumina, Łęgoń z dopływami oraz stawy “Łęczczok”;
- urodzajne powierzchnie gleb (klasy: RII, RIIIa, RIIIB, RIVa, RIVb);
- powierzchnie gleb powstałych na gruntach organicznych;
- udokumentowane złoża piasków i żwirów czwartorzędowych;
- powierzchnie zalesione i zadrzewione;
- pomniki przyrody ożywionej i nieożywionej.

Bogactwem naturalnym są też tereny związane z eksploatacją kruszyw naturalnych (OG „BABICE”, TG „BABICE”, udokumentowane złożo), Złoża kopalin są objęte ochroną na podstawie ustawy prawo geologiczne i górnicze oraz ustawy prawo ochrony środowiska.

Obiekty i tereny chronione na podstawie ustawy o ochronie przyrody, określone są w rozdziale 4 uwarunkowań i należą do nich: pomniki przyrody.

W planowaniu kierunków i zasad rozwoju gminy, należy również uwzględnić tereny i obiekty chronione na podstawie przepisów:

- prawo wodne,
- ochronie gruntów rolnych i leśnych,
- prawo geologiczne i górnicze.

Do tych terenów i obiektów zalicza się:

- udokumentowane wody podziemne w granicach istniejących i projektowanych stref ochronnych oraz wody powierzchniowe chronione w szczególności przed wprowadzaniem do nich nieoczyszczonych ścieków,
- tereny lasów i kompleksów gruntów rolnych,
- udokumentowane złoża kopalin.

## **11. WYSTĘPOWANIE OBSZARÓW NATURALNYCH ZAGROZEŃ GEOLOGICZNYCH**

---

Na obszarze Gminy Nędza, nie występują mocno nasilone ruchy masowe ziemi. Dające się określić w sposób jednoznaczny tereny zagrożone osuwaniem się mas ziemnych, jak i tereny predysponowane, zostały wyznaczone w Rejestrze Osuwisk na obszarze Powiatu Raciborskiego. Ponadto należy mieć na uwadze ewentualną możliwość miejscowego wystąpienia osuwisk na obszarach predysponowanych tj: na terenach występowania zjawisk krasowych.

## **12. WYSTĘPOWANIE UDOKUMENTOWANYCH ZŁOŻ KOPALIN ORAZ ZASOBÓW WÓD PODZIEMNYCH**

---

### **Udokumentowane zasoby złóż kopalin.**

Na obszarze powiatu raciborskiego dominują piaski i żwiry oraz surowce ilaste, czyli gliny piaszczyste, lessopodobne i muły rzeczne. Szczególnie cenne są gliny i piaski doliny Odry, gdzie znajduje



się większość zasobów i wydobycia kruszyw naturalnych, przy czym najbogatsze złoża zlokalizowane są na odcinku Odry pomiędzy Zabełkowem a Raciborzem.

Żwiry i piaski pozyskiwane w dolinie Odry mogą służyć jako mieszanka piaskowożwirowa (w stanie naturalnym) bądź do produkcji kruszyw budowlanych (po uszlachetnieniu), wykorzystywanych w produkcji betonów. Ze względu na dużą zasobność złóż rozwinęła się działalność eksploatacyjna, szczególnie na obszarze, który leży pod przyszłym zbiornikiem Racibórz. Część stanowisk eksploatacyjnych położona jest z kolei w granicach Parku Krajobrazowego Cysterskie Kompozycje Krajobrazowe Rud Wielkich i ich eksploatacja wymaga analizowania celowości ze względu na konflikt ze środowiskiem naturalnym.

W granicach Gminy Nędza występują surowce skalne oraz węgiel kamienny. Węgiel kamienny występuje we wschodniej części Gminy Nędza, gdzie zostało udokumentowane w kategorii C<sub>2</sub> złoża rezerwowe „Sumina” oraz „Jejkowice”. Wymienione złoża węgla kamiennego stanowią zachodnią część Rybnickiego Okręgu Przemysłowego.

W obrębie Gminy Nędza występują znaczne zasoby surowców skalnych, głównie piasków i żwirów.

Poza udokumentowanymi złożami surowców na obszarze Gminy znajdują się niewielkie lokalne złoża surowców skalnych. Większość z nich jest, bądź była, przedmiotem eksploatacji systemem gospodarczym.

Złoża kruszywa naturalnego „Babice” leży w dolinie Odry, w strefie brzeżnej Górnoląskiego Zagłębia Węglowego. Starszym podłożem w tym rejonie są utwory dolnego i środkowego karbonu, reprezentowane przez szarogłazy, łupki i zlepieńce oraz węgiel (warstwy pietrzykowskie i gruszkowskie). Na karbonie zalega seria utworów trzeciorzędowych o miąższości ok. 60 m, są to lądowe osady sarmatu reprezentowane przez ility szare i zielone oraz ility płomieniste serii poznańskiej. Na warstwach trzeciorzędu zalega seria utworów czwartorzędowych z okresu zlodowaceń: południowopolskiego i środkowopolskiego (stadiał maksymalny) o miąższości dochodzącej do 100m. Utworami zlodowacenia południowopolskiego są tutaj gliny zwałowe oraz piaski i żwiry wodnolodowcowe.

Zmiana Studium nr 3 dotyczy złoża kruszywa naturalnego Babice II w wyznaczonym obszarze górniczym i terenie górniczym zasięgu, a także nowo udokumentowanego złoża. Teren oznaczony symbolem PG – tereny związane z eksploatacją kruszyw naturalnych (OG „BABICE”, TG „BABICE”, udokumentowane złoża), Złoża kopalin są objęte ochroną na podstawie ustawy prawo geologiczne i górnicze oraz ustawy prawo ochrony środowiska.

Udokumentowane złoża kruszywa naturalnego „Babice” budują utwory wodnolodowcowe z fazy recesji stadiatu maksymalnego zlodowacenia środkowopolskiego. W serii piaszczysto-żwirowej zalegającej w tym rejonie dominują frakcje grube 8,0 – 63 mm, przy udziale frakcji poniżej 2,0 mm i frakcji pośrednich. Średni punkt piaszkowy wynosi 40,4 %, seria złożowa jest jednorodna i mało zaburzona, o miąższości od 3,9 m do 12,7 m- średnio 7,6 m.

Nadkład stanowią zaglinione piaski, często z domieszką żwiru, torf lub tylko gleba a utworami podłożowymi są ility trzeciorzędowe, a także piaski, piaski ze żwirem i mułki.

Powierzchnia złoża na stan 31.12.2012 r wynosi 80,15 ha, a zasoby wynoszą 10,14 mln ton.

### **Zasoby wód podziemnych.**

Wody podziemne stanowią specyficzny rodzaj zasobów przyrodniczych z powodu ograniczonego dostępu i wyraźnym i szybkim reagowaniu na zanieczyszczenia antropogeniczne. W związku z tym powinny one podlegać ochronie zarówno w aspekcie ilościowym jak i jakościowym. Ochrona zasobów tych wód polega na zachowaniu równowagi między zasilaniem a ich poborem, a ochrona jakości realizowana jest przez ochronę stref zasilania.

Z uwagi na duże zasoby oraz odpowiednią jakość, wody podziemne zalegające w podłożu badanego obszaru zostały zaliczone do użytkowych poziomów wód podziemnych (UPWP). Zbiornik trzeciorzędowy Tr<sub>1</sub> – rejonu Kuźni Raciborskiej został zaliczony do klasy o dużych walorach użytkowych z uwagi na jakość i wydajność poziomów wodonośnych. Natomiast poziom czwartorzędowy Q<sub>1</sub> – rejonu Górnej Odry prowadzi wody z niższej wartości użytkowej, głównie z uwagi na jego zanieczyszczenia i małe zasoby wód.

Dokonane badanie przydatności czwartorzędowych poziomów wodonośnych na zanieczyszczenia antropogeniczne z powierzchni terenu wykazały, że należy zaliczyć cały obszar ich występowania do bardzo wysokiego i wysokiego stopnia zagrożenia. Podatność na zanieczyszczenia

poziomu trzeciorzędowego jest mniejsza z uwagi na głębokość jego zalegania oraz odizolowanie od powierzchni terenu przez utwory i poziom wód czwartorzędowych- (za uwarunkowaniami środowiska przyrodniczego Gminy).

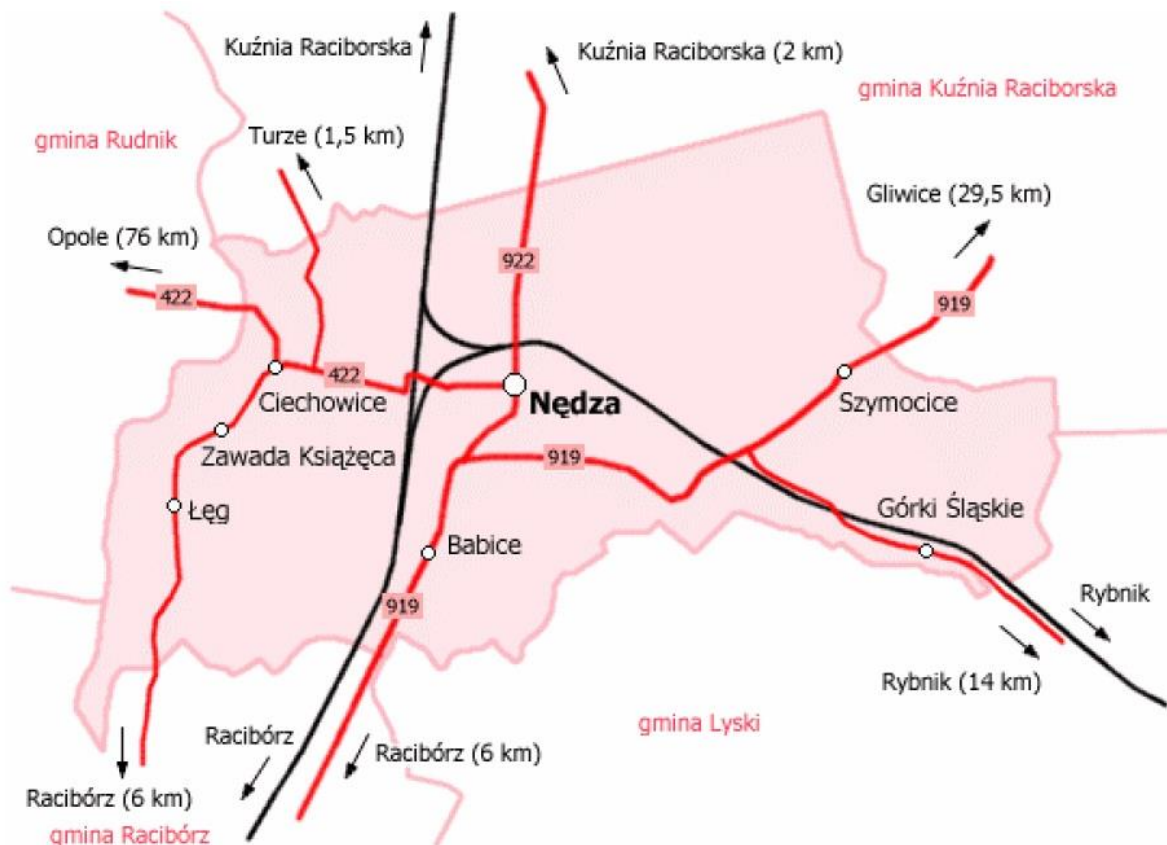
### 13. WYSTĘPOWANIE TERENÓW GÓRNICZYCH WYZNACZONYCH NA PODSTAWIE PRZEPISÓW ODRĘBNYCH

Teren oznaczony symbolem PG – tereny związane z eksploatacją kruszyw naturalnych (OG „BABICE”, TG „BABICE”, udokumentowane złoża). Złóża kopalin są objęte ochroną na podstawie ustawy prawo geologiczne i górnicze oraz ustawy prawo ochrony środowiska.

### 14. STAN SYSTEMÓW KOMUNIKACJI I INFRASTRUKTURY TECHNICZNEJ, W TYM STOPNIA UPORZĄDKOWANIA GOSPODARKI WODNO-ŚCIEKOWEJ, ENERGETYCZNEJ ORAZ GOSPODARKI ODPADAMI

#### Stan komunikacji

Obszar Gminy przecinają dwie linie kolejowe relacji Racibórz – Kędzierzyn i Rybnik – Kędzierzyn. Ponadto istnieją dogodne połączenia drogowe ze wszystkimi większymi miastami w regionie drogami wojewódzkimi nr 422, 919 i 922.



Połączenia komunikacyjne Gminy – Plan Rozwoju Lokalnego Gminy Nędza.

Ogółem Gmina Nędza posiada:

- 49,43 km dróg gminnych, w tym 36,54 km o powierzchni asfaltowej,
- 22,80 km dróg wojewódzkich,
- 6,80 km dróg powiatowych.

Położenie komunikacyjne Gminy jest dogodne. System komunikacji w Nędzy jest reprezentowany przez:

- transport drogowy,
- transport kolejowy,
- transport wodny,
- transport publiczny,
- trasy rowerowe.

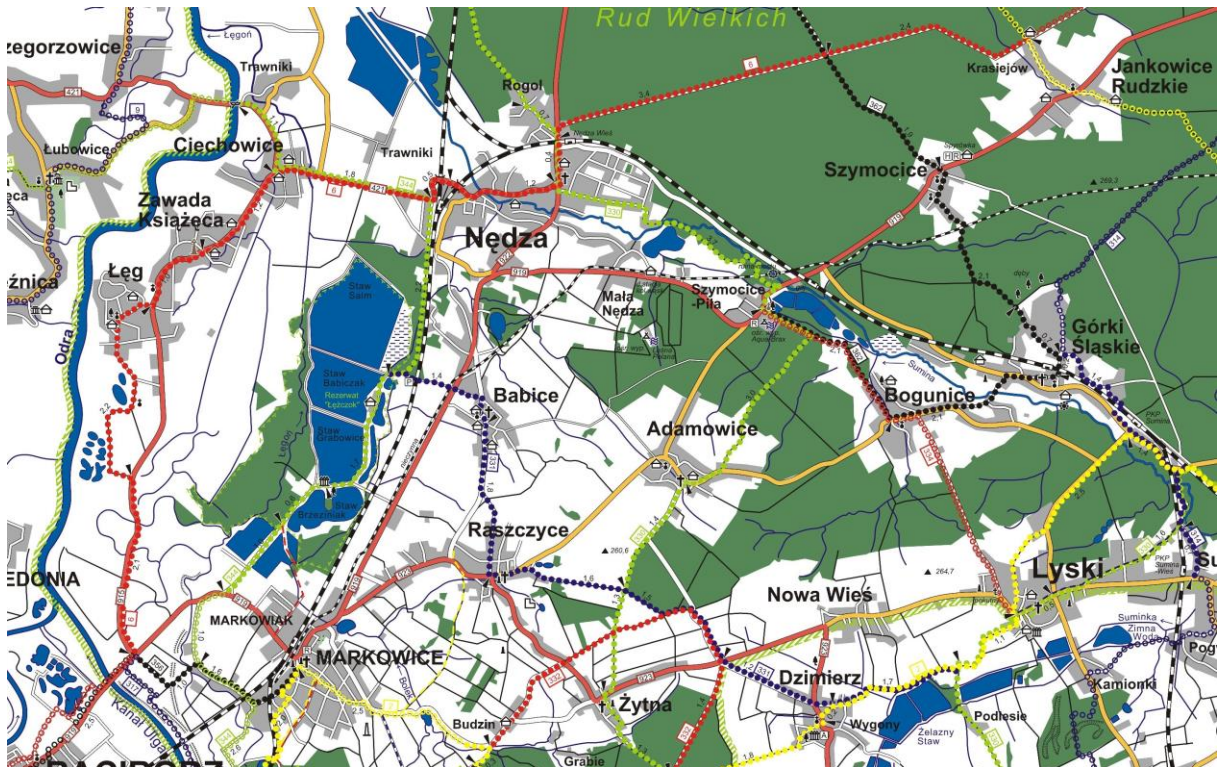
Z południa przez Gminę prowadzi droga wojewódzka nr 919 w Babicach odbijając w kierunku północno-wschodnim prowadząc w kierunku Gliwic. Z północy prowadzi droga wojewódzka nr 922, w centrum Nędzy odbija w kierunku zachodnim.

Istniejące drogi stanowią dogodne połączenie z autostradami A1 i A4. A sieć dróg powiatowych oraz gminnych uzupełnia komunikację w Gminie.

W Gminie funkcjonuje przeprawa promowa przez rzekę Odre łącząc Ciechowice z Grzegorzowicami.

Transport publiczny w Gminie polegający na autobusowym przewozie osób w ramach komunikacji zbiorowej świadczy PKS w Raciborzu.

Gmina Nędza jest bardzo atrakcyjna dla turystyki i rekreacji. W ramach projektu Rowerem po Śląsku planowane jest wybudowanie i oznakowanie trasy rowerowej nr 6, która będzie przebiegać m.in. przez obszar gminy Nędza. Cała trasa rowerowa będzie miała następujący przebieg: Kraków – Będzin – Gliwice – Krzanowice. Przez obszar gminy Nędza będzie przechodził 11-kilometrowy fragment (od 32,5 km do 43,5 km) odcinka: Gliwice – Rudy – Racibórz. Długość całego odcinka z Gliwic do Raciborza wyniesie 69,5 km.



Trasy rowerowe wykonano staraniem UG Nędza na podstawie projektu ŚKZTT przy O/Kolejowym PTTK Gliwice.

### **Stan infrastruktury technicznej:**

#### **Zaopatrzenie w wodę**

Wszystkie wsie w Gminie są zwodociągowane. Mieszkańcy zaopatrywani są w wodę z podziemnych ujęć. Ujęcia znajdują się we wsi Nędza:

- dwa o wydajności 20 m<sup>3</sup>/h,
- dwa o wydajności 4,0 m<sup>3</sup>/h,
- jedno o wydajności 5,0 m<sup>3</sup>/h

oraz w Babicach:

- jedno o wydajności 22,7 m<sup>3</sup>/h.

A także jedna stacja wodociągowa, jeden zbiornik wyrównawczy 500m<sup>3</sup>, trzy kontenerowe pompownie sieciowe oraz sieciowy reduktor ciśnienia.

Długość sieci wodociągowej w Gminie w roku 2010 r. wynosiła 65,2 km. Statystycznie przybywa po ok. 1 km wodociągu na rok. Ludność korzystająca z sieci wodociągowej to 96% mieszkańców Gminy. Liczba przyłączy domowych wynosi (na rok 2010 r.) 1709 sztuk, a ilość dostarczanej wody to 141,1 dam<sup>3</sup>. Wszystkie sołectwa wchodzące w skład Gminy Nędza czerpią wodę z wodociągu gminnego.

#### **Odprowadzanie i oczyszczanie ścieków.**

W 2002 r. została podjęta wspólna inicjatywa kompleksowego rozwiązania problemu oczyszczania ścieków jako projekt gminy Racibórz dotyczący rozbudowy sieci kanalizacyjnej i dociążenia oczyszczalni ścieków w Raciborzu ściekami z sąsiednich gmin tj. gminy Nędza, Kornowac, Rudnik, Kuźnia Raciborska, Pietrowice Wielkie, częściowo Krzyżanowice. Alternatywnie brane pod uwagę było przyłączenie Gminy Nędza do systemu kanalizacyjnego Kędzierzyna-Koźła oraz Lysek.

W trakcie realizacji jest projekt pod nazwą „Ochrona źródeł zaopatrzenia mieszkańców Gminy Nędza w wodę pitną oraz obszarów chronionych poprzez budowę systemu kanalizacji sanitarnej i oczyszczalni ścieków na terenie gminy”. Polega on na budowie sieci kanalizacji sanitarnej obciążającej planowaną w ramach niniejszego projektu oczyszczalnię ścieków w Ciechowicach. Objęta projektem kanalizacja jest zlokalizowana na terenie Gminy Nędza, w sołectwach Nędza i Ciechowice, na terenach o największej gęstości zaludnienia, najkorzystniej położonych względem planowanego systemu kanalizacji sanitarnej. Ze względu na ograniczone możliwości finansowe Gminy Nędza, skanalizowanie pozostałych miejscowości będzie możliwe dopiero po zakończeniu niniejszej inwestycji.

Projekt obejmuje budowę: kanalizacji sanitarnej grawitacyjno-tłocznej o długości około 31 km, 5 pompowni ścieków oraz 1 oczyszczalni ścieków na terenie sołectwa Ciechowice o przepustowości docelowej 600 m<sup>3</sup>/d.

Dla tej inwestycji przeprowadzana była również zmiana studium uwarunkowań i kierunków zagospodarowania przestrzennego Gminy Nędza zatwierdzona uchwałą Nr XLIII/353/2009 Rady Gminy Nędza z dnia 30 listopada 2009 r. W ślad z tą zmianą także zmiana planu miejscowego zagospodarowania przestrzennego.

Celem projektu jest budowa infrastruktury odprowadzania i oczyszczania ścieków komunalnych, mającej zasadniczy wpływ na zachowanie zasobów naturalnych, rozwój społeczno-gospodarczy Gminy Nędza, podniesienie komfortu życia mieszkańców, poprawę konkurencyjności gospodarczej gminy poprzez zwiększenie jej atrakcyjności.

Projekt przyczyni się do zachowania ponadlokalnych walorów Gminy Nędza, a w szczególności cennych przyrodniczo obszarów chronionych zlokalizowanych na terenie Gminy Nędza, tj.: Parku Krajobrazowego Cysterskie Kompozycje Krajobrazowe Rud Wielkich, Rezerwatu Przyrody Łęczczok należącego do sieci obszarów NATURA 2000.

Projekt wypełnia również zobowiązania wynikające z Traktatu Akcesyjnego Polski do Unii Europejskiej w zakresie ochrony wód powierzchniowych i podziemnych. Jest on bowiem zlokalizowany na terenie aglomeracji zgłoszonej do Krajowego Programu Oczyszczania Ścieków Komunalnych, która do końca 2015 roku musi zostać objęta systemem kanalizacji zakończonym oczyszczalnią ścieków.

Dla terenów gdzie nie ma możliwości podłączenia do sieci zbiorowego odprowadzania ścieków proponuje się budowę przydomowych oczyszczalni ścieków.

### **Zaopatrzenie w energię elektryczną, ciepło i gaz.**

Zapotrzebowanie Gminy Nędza w energię elektryczną, pokrywane jest z krajowego systemu energetycznego, co pozostaje w gestii zakładu elektroenergetycznego Tauron S.A.

Zaopatrzenie Gminy w energię elektryczną odbywa się z Głównych Punktów Zasilających 110/30/15 kV. Punkty zasilane są przeważnie z wykorzystaniem linii elektroenergetycznych o napięciu 110 kV oraz 30 kV. Wszystkie linie 110 kV do GPZ-tów zasilane są z elektrowni Rybnik. Sołectwo Babice zasilane jest z GPZ-tu Racibórz Piaskowa, Górki Śląskie z GPZ-tu Rydułtowy (SN 20 kV), natomiast pozostałe sołectwa zasilane są napięciem 15 kV z GPZ-tu Kuźnia Raciborska.

Elementy infrastruktury elektroenergetycznej w Gminie Nędza:

- sieć 15 kV o długości 21,30 km;
- sieć 20 kV o długości 4,90 km;
- stacje transformatorowe w ilości 44 szt.;
- przyłącza w ilości 2 630 szt.;
- punkty świetlne w ilości 681 szt.

Teren Gminy nie jest zgazyfikowany. Względy ekonomiczne nie pozwalają na doprowadzenie gazu sieciowego.

Gazyfikacja Gminy Nędza związana jest z budową sieci dystrybucyjnej od istniejących magistral gazowych: z gazociągu wysokoprężnego relacji Radlin-Racibórz DN 300 CN 1,6 MPa lub gazociągu wysokoprężnego DN 200 relacji Markowice – Brzeziny.

Mieszkańcy Gminy Nędza korzystają z własnych kotłowni, najczęściej opalanych węglem.

### **Telekomunikacja.**

Operatorem stacjonarnym działającym na terenie gminy Nędza jest Telekomunikacja Polska S.A., na łączach której swoje usługi telefoniczne i internetowe świadczą również inne podmioty gospodarcze (BSA/WLR). Ponadto obszar gminy objęty jest zasięgiem lokalnych operatorów internetowych w technologii bezprzewodowej 2,4GHz i 5,0GHz.

Na terenie Gminy Nędza działają operatorzy komórkowi (usługi telefoniczne i internetowe) następujących sieci:

- Orange (CDMA450 oraz GSM900)
- Mobyland (LTE1800)
- Aero 2 (UMTS900)

stacje zlokalizowane na działce nr 187 w Nędzy

- T-Mobile (GSM900)

stacja zlokalizowana na działce nr 913 w Nędzy

- Play (UMTS2100)

stacja zlokalizowana przy ul. Jana Pawła II 2 w Nędzy.

## Gospodarka odpadami.

Gmina posiada Plan Gospodarki Odpadami dla Gminy Nędza, który realizowany jest zgodnie z art. 14 – 16 ustawy z dnia 27 kwietnia 2001 r. o odpadach (Dz. U. Nr 62 poz. 628 z późn. zmianami) oraz zgodnie z §3 Rozporządzenia Ministra Środowiska z dnia 9 kwietnia 2003 r. w sprawie sporządzania planów gospodarki odpadami.

„Plan Gospodarki Odpadami dla Gminy Nędza na lata 2004-2015” stanowi część „Programu ochrony środowiska dla Gminy Nędza na lata 2004 – 2015”. Nadrzędnym dokumentem wobec „Planu Gospodarki Odpadami... „ jest „Plan Gospodarki Odpadami dla powiatu raciborskiego na lata 2004 – 2015”.

Zgodnie z art. 15.7 ustawy o odpadach PGO obejmuje wszystkie rodzaje odpadów powstających na terenie danej jednostki administracyjnej oraz przywożonych na jej teren, a w szczególności odpady komunalne z uwzględnieniem odpadów ulegających biodegradacji, odpady opakowaniowe, odpady budowlane, wraki samochodowe, opony oraz odpady inne niż niebezpieczne i odpady niebezpieczne, w tym odpady medyczne i weterynaryjne, oleje odpadowe, baterie i akumulatory, farby i lakiery, PCB.

### Plan działań w gospodarce odpadami komunalnymi zakłada:

Przy opracowywaniu planu działań w sferze gospodarki odpadami komunalnymi na terenie gminy Nędza:

1. Ze względu na położenie gminy w obrębie Parku Krajobrazowego Cysterskie Kompozycje Krajobrazowe Rud Wielkich cały strumień odpadów komunalnych powinien być wywożony poza teren gminy.
2. Docelowym rozwiązaniem powinno być wpasowanie się gminy do przyszłego regionalnego systemu utylizacji odpadów komunalnych w oparciu o instalacje zlokalizowane w Raciborzu.
3. Gmina Nędza korzystając z usług firm wywozowych powinna wypełniać zasadę „bliskości” wyrażoną w ustawie o odpadach z dnia 27 kwietnia 2001 r. (Dz.U.2001.62.628). Przyjęto, że optymalna odległość centrum gminy (po drogach) nie będzie większa niż 30 km od składowisk.
4. Założono, że wysegregowane odpady będą przekazywane do firm zagospodarowujących wysegregowane odpady. Natomiast pozostałe odpady będą deponowane na składowiskach poza terenem gminy.
5. Zebrane selektywnie odpady komunalne (odpady organiczne, surowce wtórne) poddawane będą w pierwszej kolejności procesowi odzysku (materiałów lub energii). Pozostałe odpady (tzw. odpady komunalne niesegregowane) oraz odpady z procesów przetwarzania odpadów zebranych selektywnie, deponowane będą na składowiskach.
6. Preferowane będzie kompostowanie odpadów organicznych we własnym zakresie.
7. Zarówno system zbierania opakowaniowych surowców wtórnych, jak i system odbioru odpadów niebezpiecznych od mieszkańców będzie uzupełnieniem systemów postępowania z odpadami opakowaniowymi i niebezpiecznymi, wynikających z:
  - Ustawy z dnia 11 maja 2001 r. o opakowaniach i odpadach opakowaniowych (Dz.U.2001.63.638).
  - Ustawy z dnia 11 maja 2001 r. o obowiązkach przedsiębiorców w zakresie gospodarowania niektórymi odpadami oraz o opłacie produktowej i opłacie depozytowej (Dz.U.2001.63.639).

### Odpady z sektora komunalnego:

Na terenie Gminy Nędza nie składa się odpadów komunalnych. Zebrane odpady komunalne są wywożone poza teren Gminy.

Segregacja odpadów na obszarze gminy prowadzona jest od 2002 roku. W centralnych punktach poszczególnych miejscowości zlokalizowane są tzw. gniazda, gdzie zbierane są odpadowe szkło



i tworzywa sztuczne. W 2002 roku zebrano łącznie 17,3 Mg odpadów w selektywnej zbiórce (16,8 Mg szkła i 0,5 Mg tworzyw sztucznych), co stanowi ok. 1% zebranych odpadów komunalnych. Prognozy do roku 2015 szacują, że ilość odpadów komunalnych w perspektywie 2015 roku będzie wynosiła w 2013r. - 1735Mg oraz w 2015r. - 1765Mg.

Cel ekologiczny do 2015 r. to minimalizacja ilości wytwarzanych odpadów komunalnych, a także wprowadzenie nowoczesnego systemu ich odzysku i unieszkodliwiania.

Cele szczegółowe do 2015 roku:

- objęcie wszystkich mieszkańców Gminy zorganizowanym zbieraniem odpadów komunalnych,
- deponowanie na składowiskach odpadów innych niż niebezpieczne i obojętne nie więcej niż 60% wszystkich odpadów komunalnych,
- skierowanie w roku 2015 na składowiska odpadów innych niż niebezpieczne i obojętne nie więcej niż 70% (wagowo) całkowitej ilości odpadów komunalnych ulegających biodegradacji (w stosunku do roku 1995),
- osiągnięcie w roku 2015 zakładanych limitów odzysku i recyklingu poszczególnych odpadów:

|  |     |
|--|-----|
| opakowania z papieru i tektury                     | 55% |
| opakowania ze szkła                                | 50% |
| opakowania z tworzyw sztucznych                    | 35% |
| opakowania metalowe                                | 50% |
| opakowania wielomateriałowe:                       | 35% |
| odpady wielkogabarytowe                            | 54% |
| odpady budowlane                                   | 44% |
| odpady niebezpieczne (z grupy odpadów komunalnych) | 54% |

System Zagospodarowania Odpadów Komunalnych:

Zebrane odpady komunalne będą wywożone na składowiska poza teren Gminy. Odpady po selektywnej zbiórce będą doczyszczane na liniach sortowniczych zlokalizowanych w Przedsiębiorstwie Komunalnym sp. z o.o. w Raciborzu lub też przekazywane do firm zajmujących się zagospodarowaniem tego typu odpadów. Aby do systemu trafiał maksymalnie możliwy strumień odpadów wytworzonych, należy zwiększyć liczbę mieszkańców objętych zorganizowaną zbiórką.

Potrzeby w zakresie zagospodarowania odpadów ulegających biodegradacji - ze względu na charakter wiejski Gminy Nędza proponuje się propagowanie wśród mieszkańców przydomowego kompostowania odpadów ulegających biodegradacji.

Potrzeby w zakresie zagospodarowania odpadów z selektywnej zbiórki - ze względu na niewielkie ilości powstających odpadów komunalnych nie planuje się na terenie Gminy budowy instalacji do przerobu takich odpadów, jedynie dalsze rozwijanie sieci punktów zbiórki w centralnych punktach miejscowości.

Likwidacja tzw. dzikich wysypisk - na obszarze Gminy obserwuje się powstawanie tzw. nielegalnych wysypisk. Powstają one często tam, gdzie mieszkańcy mają utrudniony dostęp do pojemników na odpady. Innym powodem ich powstawania jest niewłaściwa postawa mieszkańców.

Nielegalne wysypiska mają negatywny wpływ na środowisko, tym bardziej, że mogą się na nich znajdować niebezpieczne odpady budowlane (np. płyty azbestowe, resztki farb i lakierów, oleje), odpady z rzemiosła (np. oleje) i opakowania po pestycydach. Istotne jest, aby nie dopuszczać do powstawania nowych miejsc nielegalnego składowania odpadów. „Dziki wysypiska” są na bieżąco inwentaryzowane i likwidowane.

Odpady z oczyszczalni ścieków:

Na terenie Gminy działa jedna mała biologiczna oczyszczalnia ścieków przy gimnazjum w Nędzy. Roczna ilość wytwarzanych osadów wynosi ok. 12 Mg/rok. Osad jest wywożony poza teren Gminy i składowany. Ilość osadów ściekowych z tej oczyszczalni będzie się utrzymywała na zbliżonym poziomie.

Szczególne rodzaje odpadów niebezpiecznych:



Eliminacja nieprawidłowych praktyk w gospodarce odpadami medycznymi i weterynaryjnymi oraz eliminacja zagrożenia ze strony odpadów pochodzenia zwierzęcego. Kierunki działań to przede wszystkim przeciwdziałanie unieszkodliwianiu odpadów medycznych i weterynaryjnych w sposób nie spełniających wymagań ochrony środowiska, wzmocnienie działania służb inspekcyjnych oraz szkolenia pracowników służby zdrowia i służb weterynaryjnych w zakresie właściwego zbierania odpadów medycznych i weterynaryjnych oraz organizacja nadzoru weterynaryjnego nad procesem powstawania i niszczenia odpadów pochodzenia zwierzęcego szczególnego ryzyka (SRM) oraz padłych zwierząt (HRM).

Oleje odpadowe:

Zintensyfikowanie zbiórki olejów odpadowych. Kierunki działań dotyczą rozszerzenia sieci punktów zbiórki o GPZON, kolejne warsztaty samochodowe, stacje benzynowe itp. oraz organizacji okresowych i stałych zbiórek w wyznaczonych punktach.

Akumulatory i baterie:

Zintensyfikowanie zbiórki akumulatorów i baterii oraz 100% odzysk akumulatorów ołowiowych oraz odzysk pozostałych baterii i akumulatorów zgodnie z Rozporządzeniem RM z dnia 30 czerwca 2001 r. w sprawie rocznych poziomów odzysku i recyklingu odpadów opakowaniowych i użytkowych (Dz. U. Nr 69, poz. 719) w ilości:

- akumulatory Ni-Cd wielkogabarytowe – 60%
- akumulatory Ni-Cd małogabarytowe – 45%
- pozostałe baterie (z wyłączeniem cynkowo-węglowych i alkalicznych) – 30%.

Kierunki działań to: rozszerzenie sieci punktów zbiórki o szkoły, handel i usługi itp., okresowe i stałe zbiórki w wyznaczonych punktach oraz edukacja ekologiczna.

Odpady zawierające azbest:

Bezpieczne dla środowiska unieszkodliwienie odpadów azbestowych. Kierunki działań to wykonanie inwentaryzacji oraz opracowanie harmonogram usuwania azbestu na terenie Gminy Nędza.

Farby i lakiery:

Zintensyfikowanie zbiórki farb i lakierów (np. w ramach GPZON lub MPZON) oraz stosowanie mniej toksycznych farb i lakierów. Kierunki działań to: rozszerzenie sieci punktów zbiórki o warsztaty samochodowe, stacje benzynowe, handel i usługi itp., okresowe i stałe zbiórki w wyznaczonych punktach (GPZON lub MPZON), zastępowanie tradycyjnych materiałów farbami wodnymi i wyrobami lakierniczymi o wysokiej zawartości substancji stałych, stosowanie farb proszkowych oraz materiałów malarskich utwardzonych radiacyjnie oraz ograniczanie stosowania materiałów malarskich zawierających rozpuszczalniki organiczne.

PCB:

Stworzenie systemu selektywnej zbiórki przeterminowanych środków ochrony roślin i opakowań po nich oraz stworzenie systemu zagospodarowania przeterminowanych środków ochrony roślin i opakowań po nich zalegających na terenie gminy w powiązaniu z systemem powiatowym. Działania będą dotyczyły organizacji selektywnej zbiórki przeterminowanych środków ochrony roślin i opakowań po nich.

Wyeksploatowane pojazdy:

Zwiększenie stopnia złomowania starych samochodów oraz zwiększenie stopnia wykorzystania surowców. Dla zapewnienia prawidłowej gospodarki zużytymi pojazdami konieczne jest przede wszystkim podjęcie działań na poziomie krajowym.

Zużyte opony:

Zwiększenie stopnia wykorzystania zużytych opon. Zużyte opony będą przekazywane przede wszystkim do wykorzystania w celach energetycznych do Cementowni Strzelce Opolskie oraz Cementowni Gorażdze, które to zakłady w pełni pokrywają potrzeby także całego województwa w zakresie utylizacji tych odpadów.

Zużyte urządzenia elektryczne i elektroniczne:

Stworzenie systemu selektywnej zbiórki odpadów elektrycznych i elektronicznych. Działania to przede wszystkim organizacja selektywnej zbiórki odpadów elektrycznych i elektronicznych na terenie powiatu oraz rozwój działań w zakresie przedłużania okresu użytkowania a mianowicie: przekazywanie starszego typu sprzętu innym użytkownikom, konserwacja i naprawa czy odnowa (modernizacja) przy współudziale producentów, organizacji pozarządowych.

## **15. ZADANIA SŁUŻĄCE REALIZACJI PONADLOKALNYCH CELÓW PUBLICZNYCH**

---

Obszarami przeznaczonymi na lokalizację inwestycji celu publicznego w rozumieniu *Ustawy o planowaniu i zagospodarowaniu przestrzennym* są

- 1) obszar na którym przewiduje się rozmieszczenie inwestycji o znaczeniu ponadlokalnym pod nazwą „Budowle regulacyjne na Odrze swobodnie płynącej i w dorzeczu Warty – naprawa i modernizacja wałów w dorzeczu Odry wraz z Wartą”, przyjęte w Planie zagospodarowania przestrzennego województwa Śląskiego (Dz. U. Woj. Śl. Nr 68 poz. 2049 z dnia 27 lipca 2004 r.),
- 2) zadanie o znaczeniu ponadlokalnym pod nazwą „Budowa Kanału Odra – Dunaj”,
- 3) obszary na których przewiduje się rozmieszczenie inwestycji o znaczeniu lokalnym
  - a) tereny przeznaczone na lokalizację urządzeń ochrony przeciwpowodziowej nie mające znaczenia ponadlokalnego,
  - b) tereny tras i ulic oraz urządzeń transportu samochodowego i lądowego nie mające znaczenia ponadlokalnego,
  - c) tereny przeznaczone na lokalizację urządzeń gospodarki wodno – ściekowej – oczyszczalnie, przepompownie, stacje uzdatniania wody itp.,
  - d) tereny przeznaczone na lokalizację urządzeń infrastruktury technicznej – stacje transformatorowe, stacje redukcyjno - pomiarowe itp.,
  - e) tereny zieleni gminnej i cmentarzy,
  - f) tereny rekreacyjno – sportowe.
1. Postulaty do programów rządowych oraz samorządu województwa jako konieczny udział władz w realizacji zadań, które mają charakter ponadlokalny
  - 1) zapewnienie ogólnego bezpieczeństwa doliny Odry oraz Suminy przed zalaniem, poprzez rozbudowę systemu ochrony przeciwpowodziowej dorzecza górnej Odry w ramach „Programu dla Odry”, w stanie zapewniającym bezpieczeństwo przeciwpowodziowe i awaryjne, z uwzględnieniem funkcji turystyczno-rekreacyjnych oraz osadnictwa,
  - 2) utworzenie systemu tras rowerowych jako elementu składowego sieci wojewódzkich dróg rowerowych (Projekt Związku Gmin Górnego Śląska i Północnych Moraw),
  - 3) odbudowa mostu drogowego na rzece Odrze w ciągu drogi wojewódzkiej DW nr 421,
  - 4) rewaloryzacja zespołów i obiektów dziedzictwa kulturowego: wpisanych do rejestru zabytków województwa śląskiego, wnioskowanych w Studium do objęcia szczególną ochroną w drodze wpisu do rejestru zabytków ze względu na ich ponadlokalną wartość kulturową, objętych strefą „A” ścisłej ochrony konserwatorskiej,
  - 5) objęcie Gminy Nędza programem promocyjnym i pomocowym jako ośrodka wypoczynku dla aglomeracji śląskiej.

## **16. WYMAGANIA DOTYCZĄCE OCHRONY PRZECIWPOWODZIOWEJ**

---

Na obszarze gminy Nędza wyznaczono następujące obszary zagrożenia powodziowego:

- 1) obszar doliny Odry zalany wodami powodziowymi w lipcu 1997 r. o szacowanym prawdopodobieństwie wystąpienia 0,5 % - na podstawie mapy 1:50 000 projektu „Generalna strategia ochrony przed powodzią dorzecza górnej i środkowej Odry po wielkiej powodzi lipcowej 1997”, opracowanej w 1998 r. przez Hydroprojekt Wrocław Sp. z o.o.,
- 2) obszar doliny Suminy zagrożony potencjalnym zalaniem powodziowym o prawdopodobieństwie wystąpienia 1 % - na podstawie ekspertyzy hydrograficznej pt. „Tereny zalewowe w granicach gminy Nędzy” – luty 2001, opracowanej przez R. Jakubowskiego.

Wystąpienie, w dolinie Odry, wielkich wód przewiduje się przeciętnie dwa razy w roku:

- 1) na przełomie I i II kwartału – sptyw wiosennych wód roztopowych,
- 2) w okresie lata – sptyw wód z deszczy nawalnych.

Przedsięwzięcia niezbędne do ochrony przeciwpowodziowej:

- 1) realizować system ochrony przed powodzią dorzecza Odry poprzez konserwację, budowę i przebudowę – podwyższenie, lokalne uzupełnienie lub rozszerzenie obwałowań rzeki Odry,
- 2) utrzymywać drożne koryto wielkiej wody; drożność tą należy zachować przez odpowiednie utrzymanie koryta oraz zminimalizowanie ilości obiektów mogących utrudnić sptyw wielkiej wody (w rejonie mostów, mostków oraz przepustów, na skutek ich niedrożności, powstawały rozlewiska powodujące lokalne spiętrzenia wody oraz zalania i podtopienia budynków, często płynące elementy zniszczonych mostków, płotów były przyczyną uszkodzeń budowli poniżej),
- 3) w odpowiedni sposób zabezpieczać infrastrukturę budowlaną; nie należy w dolnych kondygnacjach budynków w dolinach rzek (oraz dolinach suchych) umieszczać drogich urządzeń technicznych, sprzętów gospodarstwa domowego, itp.; należy zmieniać typ podmurówki na szczelną przez zastosowanie odpowiednich okładzin, przebudować otwory drzwiowe, orientując je w kierunku przeciwnym do sptywu wody; utrzymywać w czystości otoczenia budynków,
- 4) w miarę możliwości należy wprowadzać zmiany zagospodarowania obszaru zlewni zmierzające w kierunku zwiększenia jej retencyjności: zwiększenie powierzchni leśnych, zmiana rodzaju upraw, zmiana kierunku orki; wyznaczać lokalne nawet bardzo małe, suche (rezerwowe) zbiorniki w miejscach koncentracji sptywu powierzchniowego,
- 5) szczególną ochroną otoczyć przepusty pod drogami, które w czasie wezbrań należy objąć ciągłym monitoringiem.

## **17. MIEJSCOWE PLANY ZAGOSPODAROWANIA PRZESTRZENNEGO**

---

Gospodarka przestrzenna i związane z nią planowanie miejscowe należą do zadań własnych samorządu terytorialnego. Plany miejscowe sporządza się w wyniku realizacji polityki przestrzennej gminy, która określona jest w studium uwarunkowań i kierunków zagospodarowania przestrzennego gminy oraz na podstawie przepisów odrębnych (np. dla terenów górniczych).

Gmina Nędza pokryta jest w całości obowiązującymi miejscowymi planami zagospodarowania przestrzennego. Określanie granic i przedmiotu sporządzania miejscowych planów, miało miejsce poprzez stosowne uchwały Rady Gminy Nędza.

Miejscowe plany zagospodarowania przestrzennego swoim zasięgiem mogą obejmować dowolną, wynikającą z potrzeby danego planowanego przedsięwzięcia, powierzchnię. Procedura ich opracowania lub zmiany przebiega zgodnie z ustawą z dnia 27 marca 2003 r. o planowaniu i zagospodarowaniu przestrzennym (t.j. Dz. U. z 2012 r., poz. 647).

Poniższa tabela zawiera obowiązujące, na obszarze Gminy Nędza, miejscowe plany zagospodarowania przestrzennego. Gmina nie posiada aktualnie (grudzień 2012 r.) miejscowych planów zagospodarowania przestrzennego w trakcie sporządzania.

| Lp. | Nr uchwały Rady Gminy oraz data i nr Dziennika Urzędowego, w którym została ogłoszona uchwała.  |
|-----|---|
| 1.  | Dz. Urz. Woj. Śl. z dnia 14 lipca 2005 r. Nr 85 Poz. 2332.<br>uchwała Nr XXXII/294/2005 Rady Gminy Nędza z dnia 30 maja 2005 r.<br>w sprawie miejscowego planu zagospodarowania przestrzennego gminy Nędza dla obszaru obejmującego sołectwo Szymocice.         |
| 2.  | Dz. Urz. Woj. Śl. z dnia 20 stycznia 2006 r. Nr 5 Poz. 228.<br>uchwała Nr XXXVIII/344/05 Rady Gminy Nędza z dnia 5 grudnia 2005 r.<br>w sprawie miejscowego planu zagospodarowania przestrzennego gminy Nędza dla obszaru obejmującego sołectwo Zawada Książęca |
| 3.  | Dz. Urz. Woj. Śl., z dnia 20 stycznia 2006 r. Nr 5 Poz. 229.<br>uchwała Nr XXXVIII/345/05 Rady Gminy Nędza z dnia 5 grudnia 2005 r.<br>w sprawie miejscowego planu zagospodarowania przestrzennego gminy Nędza dla obszaru obejmującego sołectwo Łęg            |
| 4.  | Dz. Urz. Woj. Śl. z dnia 5 kwietnia 2006r. Poz. 1186<br>uchwała Nr XL/362/06 Rady Gminy Nędza z dnia 13 lutego 2006 r.<br>w sprawie miejscowego planu zagospodarowania przestrzennego gminy Nędza dla obszaru obejmującego sołectwo Nędza                       |
| 5.  | Dz. Urz. Woj. Śl. z dnia 28 listopada 2006 r. Nr 137 Poz. 3892.<br>uchwała Nr XLIII/397/06 Rady Gminy Nędza z dnia 11 września 2006 r.<br>w sprawie miejscowego planu zagospodarowania przestrzennego gminy Nędza dla obszaru obejmującego sołectwo Ciechowice  |
| 6.  | Dz. Urz. Woj. Śl., z dnia 14 lipca 2005 r. Nr 85 Poz. 2170.<br>uchwała Nr VII/31/07 Rady Gminy Nędza z dnia 19 marca 2007 r.<br>w sprawie miejscowego planu zagospodarowania przestrzennego gminy Nędza dla obszaru obejmującego sołectwo Babice                |
| 7.  | Dz. Urz. Woj. Śl. 2009.98. z 7 kwiecień 2009r.<br>uchwała nr XXIX/225/08 Rady Gminy Nędza z dnia 11 grudnia 2008r.<br>w sprawie zmiany miejscowego planu zagospodarowania przestrzennego Gminy Nędza dla terenu położonego w sołectwie Babice                   |
|     | Dz. Urz. Woj. Śl. 2010.97.1561 z 31 maja 2010r.<br>uchwała nr XLVII/383/10 Rady Gminy Nędza z dnia 1 marca 2010r.<br>w sprawie miejscowego planu zagospodarowania przestrzennego Gminy Nędza, sołectwo Górki Śląskie, w rejonie ulicy Astrów                    |

|     |   |
|-----|---|
| 9.  | Dz. Urz. Woj. Śl. 2010.97.1560 z 31 maja 2010r.<br>uchwała nr XLVII/382/10 Rady Gminy Nędza z dnia 1 marca 2010r.<br>w sprawie miejscowego planu zagospodarowania przestrzennego gminy Nędza dla obszaru obejmującego sołectwo Górki Śląskie z wyłączeniem wyodrębnionego obszaru zgodnie z załącznikiem graficznym         |
| 10. | Dz. Urz. Woj. Śl. 2010.137.2268 z 27 lipca 2010r.<br>uchwała nr L/405/10 Rady Gminy Nędza z dnia 31 maja 2010r.<br>w sprawie zmiany miejscowego planu zagospodarowania przestrzennego Gminy Nędza dla obszaru położonego w sołectwie Ciechowice pod gminną oczyszczalnię ścieków  |
| 11. | Dz. Urz. Woj. Śl. 2010.137.2269 z 27 lipca 2010r.<br>uchwała nr L/406/10 Rady Gminy Nędza z dnia 31 maja 2010r.<br>w sprawie zmiany miejscowego planu zagospodarowania przestrzennego Gminy Nędza dla terenu położonego w sołectwie Babice w granicach obszaru udokumentowanego złoża kruszywa naturalnego - żwiru „Babice” |
| 12. | Dz. Urz. Woj. Śl. 2010.137.2270 z 27 lipca 2010r.<br>uchwała nr L/407/10 Rady Gminy Nędza z dnia 31 maja 2010r.<br>w sprawie zmiany miejscowego planu zagospodarowania przestrzennego Gminy Nędza dla terenu położonego w sołectwie Babice  |
| 13. | Dz. Urz. Woj. Śl. 2011.151.2814 z 15 lipca 2011r.<br>uchwała nr VIII/69/2011 Rady Gminy Nędza z dnia 16 maja 2011r. w sprawie zmiany miejscowego planu zagospodarowania przestrzennego Gminy Nędza dla obszaru obejmującego sołectwo Szymocice w części dotyczącej wyznaczonego obszaru                                     |
| 14. | Dz. Urz. Woj. Śl. 2011.151.2815 z 15 lipca 2011r.<br>uchwała nr VIII/70/2011 Rady Gminy Nędza z dnia 16 maja 2011r. w sprawie zmiany miejscowego planu zagospodarowania przestrzennego Gminy Nędza dla obszaru obejmującego sołectwo Nędza w części dotyczącej wyznaczonych obszarów  |
| 15. | Dz. Urz. Woj. Śl. 2011.151.2816 z 15 lipca 2011r.<br>uchwała nr VIII/71/2011 Rady Gminy Nędza z dnia 16 maja 2011r. w sprawie zmian miejscowych planów zagospodarowania przestrzennego Gminy Nędza dla obszarów obejmujących sołectwo Łęg i Babice w częściach dotyczących wyznaczonych obszarów                            |
| 16. | Dz. Urz. Woj. Śl. 2011.261.4370 z 3 listopada 2011r.<br>uchwała nr XIV/96/2011 Rady Gminy Nędza z dnia 26 września 2011r.<br>w sprawie zmiany miejscowego planu zagospodarowania przestrzennego Gminy Nędza dla obszaru obejmującego sołectwo Łęg w części dotyczącej wyznaczonego obszaru                                  |

## **18. WNIOSKI DO PROJEKTU STUDIUM**

---

### **Tworzenie warunków zaspokojenia potrzeb mieszkańców, lokalnych podmiotów gospodarczych oraz przyjezdnych**

Zaspokojenie potrzeb mieszkańców, lokalnych podmiotów gospodarczych oraz przyjezdnych, wymagają podejmowana działań: w zakresie wyposażenia w niezbędną infrastrukturę terenów na cele działalności gospodarczej oraz rekreacyjno-wypoczynkowej, które wzmocnią bazę ekonomiczną Gminy. Stworzą nowe miejsca pracy, z preferencją dla produkcji i usług, polegający na wykorzystaniu w pierwszej kolejności terenów dostępnych pod względem komunikacyjnym oraz dostępne pod względem zaopatrzenia w wodę i energię elektryczną (w szczególności teren położony w centrum sołectwa Nędza).

W zakresie realizacji funkcji sportowo-rekreacyjnej należy wziąć pod uwagę również teren w Babicach, poddany rekultywacji po zakończeniu wydobywania kruszyw.

### **Zapewnienie trwałości istnienia ekologicznych funkcji środowiska Gminy**

Zapewnienie trwałości istnienia ekologicznych funkcji środowiska Gminy wymaga następujących działań:

- utrzymania i kształtowanie ciągłego przestrzennie, układu terenów zabudowy oraz biologicznie czynnych, zachowanie powiązań terenów zieleni wewnątrz wsi z kompleksami leśnymi i innymi terenami otwartymi, w tym zachowanie ciągów ekologicznych,
- ochrona terenów o wyjątkowych wartościach przyrodniczych, krajobrazowych oraz terenów istotnych dla zachowania różnorodności biologicznej przed zabudową oraz użytkowaniem mogącym prowadzić do ich degradacji,
- racjonalne gospodarowanie zasobami przyrodniczymi, w tym racjonalne wykorzystanie przestrzeni poprzez ograniczanie rozwoju zabudowy na otwartych terenach rolnych.

### **Zmiany w strukturze terenów o funkcji gospodarczej (produkcyjnej i usługowej)**

W celu zapewnienie zmian w strukturze terenów o funkcji gospodarczej (produkcyjnej i usługowej), winny być podejmowane następujące działania:

- racjonalizacja wykorzystania istniejących terenów przemysłowych, w tym po byłych PGR-ach oraz umiarkowany rozwój strefy usługowo-produkcyjnych poprzez zagospodarowanie nowych terenów,
- zagospodarowanie na cele usług o ponadlokalnym zasięgu oddziaływania – ze szczególnym uwzględnieniem usług rekreacji, sportu i wypoczynku, obszaru w rejonie zbiorników wodnych powstających na terenach wyrobiskowych w Babicach.

### **Zmiany w strukturze terenów o funkcji mieszkaniowej**

Zmiany w strukturze terenów o funkcji mieszkaniowej, winny być prowadzone, w kierunku realizacji nowej zabudowy w terenach jako kontynuację, pozwalającą na optymalne wykorzystanie istniejącej lub znajdującej się w rozbudowie infrastruktury technicznej, czemu służyć będzie opracowanie zmian miejscowych planów zagospodarowania przestrzennego.

### **Główne funkcji Gminy**

Umocnienie pozycji Nędzy będzie możliwe do osiągnięcia poprzez ukierunkowanie strategii rozwoju i zagospodarowania przestrzennego gminy na następujące obszary strategiczne:

- usługi o znaczeniu ponadlokalnym, w tym rekreacja i wypoczynek,
- aktywizacja małych i średnich przedsiębiorstw.

**19. ZAŁĄCZNIKI GRAFICZNE SPORZĄDZONE NA POTRZEBY „DIAGNOZY STANU ISTNIEJĄCEGO – UWARUNKOWAŃ ZAGOSPODAROWANIA PRZESTRZENNEGO GMINY Z UWZGLĘDNIENIEM OBSZARÓW OBJĘTYCH ZMIANĄ STUDIUM NR 3”**

---

- Załącznik graficzny nr 1: Rysunek nr 1 – Uwarunkowania:  
Synteza istniejącego zagospodarowania przestrzennego Gminy wraz z komunikacją oraz infrastrukturą techniczną.
- Załącznik graficzny nr 2: Rysunek nr 2 – Uwarunkowania:  
Wartości kulturowe krajobrazu oraz stan środowiska, stan przestrzeni rolniczej i leśnej przestrzeni produkcyjnej.
- Załącznik graficzny nr 3: Rysunek nr 3 – Uwarunkowania:  
Plany miejscowe oraz tereny wskazane do objęcia miejscowymi planami zagospodarowania przestrzennego.
- Załącznik graficzny nr 4: Rysunek nr 4 – Uwarunkowania:  
Synteza uwarunkowań wraz z wnioskami o zmiany w zagospodarowaniu przestrzennym i ich analiza – wnioski do projektu studium.

**20. MATERIAŁY WYKORZYSTANE PRZY SPORZĄDZANIU ZMIANY „STUDIUM UWARUNKOWAŃ I KIERUNKÓW ZAGOSPODAROWANIA PRZESTRZENNEGO GMINY NĘDZA”**

---

Rada Gminy Nędza, dnia 28 lutego 2011 roku, podjęła Uchwałę Nr VI/38/2011 w sprawie przystąpienia do sporządzenia zmiany Studium uwarunkowań i kierunków zagospodarowania przestrzennego Gminy Nędza. Przez podjęcie tejże uchwały rozpoczęto postępowanie w sprawie zmiany „Studium uwarunkowań i kierunków zagospodarowania przestrzennego Gminy Nędza” zatwierdzonego Uchwałą Nr XXXVI/245/2001 Rady Gminy Nędza z dnia 14 grudnia 2001r. z późniejszą zmianą „Studium...” zatwierdzoną uchwałą Nr XIX/133/2008 Rady Gminy Nędza z dnia 19 marca 2008r. oraz kolejną zmianą dotyczącą fragmentu „Studium...” zatwierdzoną uchwałą Nr XLIII/353/2009 Rady Gminy Nędza z dnia 30 listopada 2009r.

Podstawą merytoryczną opracowania Zmiany Studium jest Studium uwarunkowań i kierunków zagospodarowania przestrzennego Gminy Nędza wykonane przez firmę PROELIUM w 2001r. wraz z późniejszymi zmianami wykonanymi przez firmę DOM Architektura i Urbanistyka - stanowiące tekst ujednoczony i zwana dalej obowiązującym Studium.

Informacje o Gminie zebrano w trakcie opracowywania zmiany Studium w „Uwarunkowaniach z uwzględnieniem obszarów objętych zmianą studium nr 3” stanowiących aktualizację „Diagnozy stanu istniejącego”. Wykorzystano także dokumenty i informacje publikowane na stronach internetowych:

- Strategia Rozwoju Powiatu Raciborskiego na lata 2008 – 2015 wraz z raportem z I ewaluacji okresowej za okres od 1 lipca 2008 r. do 31 marca 2010 r.

- Plan Rozwoju Lokalnego Gminy Nędza obejmujący lata 2004-2006 oraz lata 2007-2013.
- Strategia Rozwoju Gminy Nędza do 2011 r.
- Plan Gospodarki Odpadami dla Gminy Nędza na lata 2004 – 2015.
- Program Ochrony Środowiska Gminy Nędza na lata 2004 - 2015.
- Opracowanie ekofizjograficzne dla Gminy Nędza.
- Plan Zagospodarowania Przestrzennego Województwa Śląskiego (uchwała Nr II/21/2/2004 Sejmiku Województwa Śląskiego z dnia 21 czerwca 2004 r.).
- „Rejestr osuwisk powiatu raciborskiego” wykonany w 2011 r. przez Państwowy Instytut Geologiczny Oddz. Górnośląski im. Śt. Doktorowicza-Hrebnickiego w Sosnowcu w 2011 r.
- Główny Urząd Statystyczny - <http://www.stat.gov.pl>
- Starostwo Powiatowe w Raciborzu - <http://www.powiatraciborski.pl>
- Urząd Gminy Nędza - <http://www.nedza.pl>
- Zarząd Parków Krajobrazowych Województwa Śląskiego - <http://www.zpk.com.pl>
- Ministerstwo Ochrony Środowiska: Sieć Natura 2000 - <http://natura2000.mos.gov.pl/natura2000/pl/>
- Mapy cyfrowe, podział katastralny, ortofotomapa – [www.geoportal.gov.pl](http://www.geoportal.gov.pl)



## Zmiana studium uwarunkowań i kierunków zagospodarowania przestrzennego Gminy Nędza

|                    |  |
|--------------------|--|
| Sporządzający:     | Wójt Gminy Nędza   |
| Główny projektant: | mgr inż. arch. Karolina Kostka-Sczyrba<br>OIU KT – 380<br>Inka Studio - Karolina Kostka-Sczyrba                |
| Projektant:        | mgr inż. arch. Leszek Kula<br>OIU KT – 410<br>Pracownia Urbanistyczno-Architektoniczna<br>„Urbino” Leszek Kula |