

**OBWIESZCZENIE**  
**WÓJTA GMINY NĘDZA**  
**z dnia 25 października 2024 r.**

**o rozpoczęciu konsultacji społecznych dotyczących**  
**projektu miejscowego planu zagospodarowania przestrzennego Gminy Nędza dla terenu przy ulicach**  
**Ofiar Oświęcimskich i Rudzkiej w sołectwie Górki Śląskie**

Na podstawie art. 17 pkt 11 ustawy z dnia 27 marca 2003 r. o planowaniu i zagospodarowaniu przestrzennym (t.j. Dz. U. z 2024 r. poz. 1130) oraz art. 39 ust. 1 pkt 2 i pkt 3 ustawy z dnia 3 października 2008 roku o udostępnianiu informacji o środowisku i jego ochronie, udziale społeczeństwa w ochronie środowiska oraz o ocenach oddziaływania na środowisko (t.j. Dz. U. z 2024 r. poz. 1112) w związku z uchwałą Nr XCV-609-2024 Rady Gminy Nędza z dnia 19 kwietnia 2024 r. w sprawie przystąpienia do sporządzania miejscowego planu zagospodarowania przestrzennego Gminy Nędza dla terenu przy ulicach Ofiar Oświęcimskich i Rudzkiej w sołectwie Górki Śląskie, informuję o rozpoczęciu konsultacji społecznych dotyczących wyżej wymienionego projektu planu.

**Konsultacje społeczne będą prowadzone w okresie od dnia 25 października 2024 r. do dnia 25 listopada 2024 r. i obejmą:**

- 1) zbieranie uwag w terminie od dnia 25 października 2024 r. do dnia 25 listopada 2024 r.,
- 2) spotkanie otwarte, które odbędzie się w dniu 4 listopada 2024 r., w siedzibie Urzędu Gminy Nędza, 47-440 Nędza, ul. Jana III Sobieskiego 5 o godzinie 16.00,
- 3) dyżury projektanta w siedzibie Urzędu Gminy Nędza, 47-440 Nędza, ul. Jana III Sobieskiego 5, pokój nr 20 w terminie: 4 listopada 2024 r. o godzinie 15.00 do 16.00 oraz 18 listopada 2024 r. o godzinie 15.00 do 16.00.

Projekt jest udostępniony w:

- 1) siedzibie Urzędu Gminy Nędza, 47-440 Nędza, ul. Jana III Sobieskiego 5 w Referacie d/s zagospodarowania przestrzennego,
- 2) na stronie BIP Urzędu Gminy Nędza oraz w Referacie d/s zagospodarowania przestrzennego w Urzędzie Gminy Nędza: [https://bip.nedza.pl/informacje\\_urzedu/plany\\_i\\_programy.html](https://bip.nedza.pl/informacje_urzedu/plany_i_programy.html)

Uwagi do projektu planu składa się do Wójta Gminy Nędza:

- w formie papierowej do Wójta Gminy Nędza na adres: 47-440 Nędza, ul. Jana III Sobieskiego 5,
- w formie elektronicznej, w tym za pomocą środków komunikacji elektronicznej (za pośrednictwem platformy ePUAP), w szczególności poczty elektronicznej na adres: [ug@nedza.pl](mailto:ug@nedza.pl),
- na specjalnym formularzu (formularz dotyczący aktu planowania przestrzennego jest dostępny na stronie internetowej na stronie BIP Urzędu Gminy Nędza oraz w Referacie d/s zagospodarowania przestrzennego w Urzędzie Gminy Nędza: [https://bip.nedza.pl/informacje\\_urzedu/plany\\_i\\_programy.html](https://bip.nedza.pl/informacje_urzedu/plany_i_programy.html)).

Osoba wnosząca uwagę podaje swoje imię i nazwisko albo nazwę, adres zamieszkania albo siedzibę oraz adres poczty elektronicznej, o ile taki adres posiada, a także wskazuje, czy jest właścicielem lub użytkownikiem wieczystym nieruchomości objętej uwagą. Można podać również dodatkowe dane jak adres do korespondencji lub numer telefonu.

Zgodnie z art. 46 ust. 1 pkt 1 oraz art. 54 ust. 2 ustawy o udostępnianiu informacji o środowisku i jego ochronie, udziale społeczeństwa w ochronie środowiska oraz o ocenach oddziaływania na środowisko, wyżej wymieniony projekt planu miejscowego podlega strategicznej ocenie oddziaływania na środowisko, z zapewnieniem możliwości udziału społeczeństwa.

Uwagi w postępowaniu w sprawie strategicznej oceny oddziaływania na środowisko – stosownie do przepisu art. 54 ust. 3 ustawy o udostępnianiu informacji o środowisku i jego ochronie, udziale społeczeństwa w ochronie środowiska oraz o ocenach oddziaływania na środowisko – należy składać na piśmie do Wójta Gminy Nędza w nieprzekraczalnym terminie **do dnia 25 listopada 2024 r.**

Klauzula informacyjna dotycząca przetwarzania danych osobowych zamieszczona jest na stronie internetowej Urzędu Gminy Nędza w zakładce: Klauzula Informacyjna RODO.

**UCHWAŁA NR .....**  
**RADY GMINY NĘDZA**  
z dnia ..... 2024 r.

**w sprawie miejscowego planu zagospodarowania przestrzennego Gminy Nędza dla terenu przy ulicach Ofiar Oświęcimskich i Rudzkiej w sołectwie Górki Śląskie**

Na podstawie art. 18 ust. 2 pkt 5, art. 40 ust. 1 i art. 41 ust. 1 Ustawy z dnia 8 marca 1990 r. o samorządzie gminnym (t.j. Dz. U. z 2024 r., poz. 609 ze zm.) oraz art. 20 ust. 1 Ustawy z dnia 27 marca 2003 r. o planowaniu i zagospodarowaniu przestrzennym (t.j. Dz. U. z 2024 r., poz. 1130) w związku z uchwałą Nr XCV-09-2024 Rady Gminy Nędza z dnia 19 kwietnia 2024 r. w sprawie przystąpienia do sporządzenia miejscowego planu zagospodarowania przestrzennego Gminy Nędza dla terenu przy ulicach Ofiar Oświęcimskich i Rudzkiej w sołectwie Górki Śląskie

**RADA GMINY NĘDZA**  
**stwierdza,**

że projekt miejscowego planu zagospodarowania przestrzennego Gminy Nędza dla terenu przy ulicach Ofiar Oświęcimskich i Rudzkiej w sołectwie Górki Śląskie, jest zgodny z ustaleniami „Studium uwarunkowań i kierunków zagospodarowania przestrzennego Gminy Nędza”, przyjętego uchwałą Nr XLIII/353/2009 z dnia 30 listopada 2009 r. ze zmianą wprowadzoną uchwałą Nr XXXVI-294-2013 Rady Gminy Nędza z dnia 13 maja 2013 r.

**i uchwałą:**

**miejscowy plan zagospodarowania przestrzennego Gminy Nędza dla terenu przy ulicach Ofiar Oświęcimskich i Rudzkiej w sołectwie Górki Śląskie**

§ 1. 1. Załącznikami do niniejszej uchwały są:

- 1) załącznik Nr 1 o nazwie „Część graficzna planu” stanowiąca część graficzną planu w skali 1:1000;
  - 2) załącznik Nr 2 o nazwie „Rozstrzygnięcia o sposobie rozpatrzenia uwag do projektu planu”;
  - 3) załącznik Nr 3 o nazwie „Rozstrzygnięcia o sposobie realizacji zapisanych w planie inwestycji z zakresu infrastruktury technicznej, które należą do zadań własnych gminy oraz zasadach ich finansowania zgodnie z przepisami o finansach publicznych”;
  - 4) załącznik Nr 4 o nazwie „Dane przestrzenne, o których mowa w art. 67a ust. 3 i 5 Ustawy z dnia 27 marca 2003 r. o planowaniu i zagospodarowaniu przestrzennym”.
2. W załączniku Nr 1 określa się oznaczenia graficzne będące obowiązującymi ustaleniami planu:
- 1) granice obszaru objętego planem;
  - 2) linie rozgraniczające tereny o różnym przeznaczeniu lub różnych zasadach zagospodarowania;
  - 3) ustalone symbolami klasy przeznaczenia terenów;
  - 4) nieprzekraczalne linie zabudowy;
  - 5) granice strefy "OW" - obserwacji archeologicznej.
3. Na załączniku Nr 1 obowiązują na podstawie przepisów odrębnych:
- 1) złożę węgla kamiennego "Sumina" (ID MIDAS 302);
  - 2) Park Krajobrazowy "Cysterskie Kompozycje Krajobrazowe Rud Wielkich";
  - 3) stanowiska archeologiczne archiwalne, bez znanej lokalizacji o numerach 100-40/27-36.
4. Pozostałe oznaczenia w części graficznej planu stanowią elementy informacyjne planu.

5. Zastosowane w części graficznej planu opisy terenów wydzielonych liniami rozgraniczającymi oznaczają:
  - 1) oznaczenia cyfrowe - numer terenu;
  - 2) oznaczenia literowe - symbol klasy przeznaczenia terenu.
6. Niniejsza uchwała obejmuje obszar o powierzchni około 0,31 ha w zakresie granic obszaru objętego planem jest zgodna z załącznikiem graficznym do Uchwały Nr XCV-609-2024 Rady Gminy Nędza z dnia 19 kwietnia 2024 r.

**§ 2.** Ilekroć w przepisach niniejszej uchwały jest mowa o:

- 1) dachu płaskim – należy przez to rozumieć dach, którego kąt nachylenia połaci dachowych jest mniejszy niż 20°;
- 2) dachu spadzistym – należy przez to rozumieć dach, którego kąt nachylenia połaci dachowych jest nie mniejszy niż 20°, przy czym nachylenie połaci dachowych nie może być większe niż 45° i 60° w przypadku dachów mansardowych;
- 3) działce budowlanej – należy przez to rozumieć działkę budowlaną, o której mowa w art. 2 ust. 12 Ustawy z dnia 27 marca 2003 r. o planowaniu i zagospodarowaniu przestrzennym;
- 4) dojazdach – należy przez to rozumieć niewydzielone w części graficznej planu liniami rozgraniczającymi tereny, zapewniające, zgodnie z przepisami odrębnymi dotyczącymi warunków technicznych jakim powinny odpowiadać budynki i ich usytuowanie, obsługę komunikacyjną (dojazd) do działek budowlanych i budynków, odpowiednią do ich przeznaczenia i sposobu ich użytkowania;
- 5) linii rozgraniczającej – należy przez to rozumieć ciągłą linię w części graficznej planu rozdzielającą tereny o różnym przeznaczeniu lub różnych zasadach zagospodarowania;
- 6) mikroinstalacji – należy przez to rozumieć mikroinstalację, o której mowa w art. 2 ust 19 Ustawy z dnia 20 lutego 2015 r. o odnawialnych źródłach energii;
- 7) nieprzekraczalnej linii zabudowy – należy przez to rozumieć linię, która wyznacza obszar przeznaczony pod realizację zabudowy kubaturowej nadziemnej, przy czym nie dotyczy ona:
  - a) elementów takich jak: schody, podesty, pochylnie, urządzenia związane z infrastrukturą techniczną i obsługą komunikacji,
  - b) elementów takich jak: zadaszenia, fragmenty dachu, gzymsy, dekoracje, balkony, które mogą wystawać poza tę linię nie więcej niż 1,0 m;
- 8) obiektach obsługi pojazdów samochodowych – należy przez to rozumieć budynki i obiekty myjni samochodowych, warsztatów wulkanizacyjnych, oraz warsztatów napraw blacharskich i lakierniczych, a także obsługi serwisowej, diagnostycznej i napraw mechanicznych samochodów;
- 9) przepisach odrębnych – należy przez to rozumieć obowiązujące przepisy ustaw wraz z aktami wykonawczymi.

**§ 3.** 1. Ustalenia dotyczące przeznaczenia, parametrów i wskaźników zagospodarowania terenów, zawarte w niniejszej uchwale, odnoszą się do całego terenu wydzielonego liniami rozgraniczającymi w części graficznej planu, oraz na terenach przeznaczonych w planie do zabudowy do każdej pojedynczej działki budowlanej położonej na tym terenie.

2. Brak w planie zapisów dotyczących niektórych ustaleń określonych w art. 15 ust. 2 Ustawy o planowaniu i zagospodarowaniu przestrzennym, oznacza, że w tym zakresie nie występuje potrzeba ich ustalenia lub, że nie występują w obszarze objętym planem, a w szczególności:

- 1) ustaleń dotyczących wymagań wynikających z potrzeb kształtowania przestrzeni publicznych;

- 2) zasad ochrony obiektów wpisanych do Rejestru Zabytków Województwa Śląskiego, Gminnej Ewidencji Zabytków oraz dóbr kultury współczesnej;
- 3) zasad kształtowania krajobrazu;
- 4) granic i sposobów zagospodarowania terenów górniczych, obszarów szczególnego zagrożenia powodzią, obszarów osuwania się mas ziemnych i krajobrazów priorytetowych określonych w audycie krajobrazowym oraz w planie zagospodarowania przestrzennego województwa;
- 5) sposobów i terminów tymczasowego zagospodarowania, urządzania i użytkowania terenów.

#### **Ustalenia dotyczące przeznaczenia terenów**

**§ 4.** Ustala się następujące klasy przeznaczenia terenów:

- 1) **MN-U** – teren zabudowy mieszkaniowej jednorodzinnej lub usług;
- 2) **KDZ** – teren drogi zbiorczej;
- 3) **KDL** – teren drogi lokalnej.

#### **Ustalenia dotyczące zasad ochrony i kształtowania ład przestrzennego**

**§ 5. 1.** Ustala się następujące zasady kształtowania ład przestrzennego:

- 1) nakazuje się:
  - a) zachowanie nieprzekraczalnej linii zabudowy pokazanej w części graficznej planu, ustalonej w odległości 4,0 m od linii rozgraniczającej tereny o symbolach **1MN-U**, **1KDZ** i **1KDL**,
  - b) ograniczenie kolorów połączy dachowych dachów spadzistych do barw czerwonej, brązowej, szarej i czarnej lub ich odcieni;
- 2) maksymalna wysokość słupów elektroenergetycznych:
  - a) na terenie o symbolu **1MN-U** - 15,0 m,
  - b) na terenach o symbolach **1KDZ** i **1KDL** - 30,0 m;
- 3) maksymalna wysokość stacji bazowych telefonii komórkowych - 45,0 m.
2. Ustala się dla terenów wyznaczonych planem dopuszczenie elementów zagospodarowania niezbędnych dla poprawnego funkcjonowania terenów o ustalonym przeznaczeniu, w szczególności:
  - 1) miejsca do parkowania;
  - 2) miejsca do parkowania rowerów;
  - 3) dojazdy;
  - 4) sieci uzbrojenia terenu;
  - 5) hybrydowych urządzeń oświetleniowych wykorzystujących energię z wiatru i słońca;
  - 6) zieleń urządzoną wysoką i niską.

#### **Ustalenia dotyczące zasad ochrony środowiska, przyrody i krajobrazu**

**§ 6. 1.** Ustala się następujące zasady ochrony środowiska, przyrody i krajobrazu:

- 1) zakazuje się:
  - a) lokalizacji zakładów stwarzających zagrożenie dla życia lub zdrowia ludzi, a w szczególności zakładów o zwiększonym lub dużym ryzyku wystąpienia poważnych awarii w rozumieniu przepisów Ustawy prawo ochrony środowiska,
  - b) realizacji przedsięwzięć mogących zawsze znacząco i potencjalnie znacząco oddziaływać na środowisko, wymienionych w przepisach odrębnych za wyjątkiem:
    - inwestycji celu publicznego z zakresu infrastruktury technicznej i drogowej, łączności publicznej,
    - poszukiwania, rozpoznawania i wydobywania złóż kopalin,

- c) gospodarowania odpadami:
- poza budynkami, z wyłączeniem odpadów komunalnych powstających w wyniku prowadzonej na działce działalności,
  - w sposób powodujący uciążliwość dla sąsiedniej zabudowy.
2. W zakresie ochrony powietrza przed zanieczyszczeniem nakazuje się dla nowych instalacji grzewczych stosowanie niskoemisyjnych lub bezemisyjnych technik grzewczych.
  3. Nakazuje się gromadzenie i usuwanie odpadów komunalnych, zgodnie z regulacjami obowiązującymi w gminie oraz zgodnie z przepisami odrębnymi.
  4. W zakresie ochrony wód przed zanieczyszczeniem nakazuje się zabezpieczenie przed przenikaniem do gruntu i spływu do wód powierzchniowych zanieczyszczeń z dróg i parkingów zgodnie z przepisami odrębnymi.
  5. W zakresie ochrony przed hałasem ustala się, że poziom dźwięku przenikającego do środowiska na obszarach objętych planem nie może przekraczać dopuszczalnych wartości określonych w przepisach odrębnych dotyczących dopuszczalnych poziomów hałasu w środowisku, przy czym teren o symbolu **1MN-U** – należy traktować, jako teren mieszkaniowo - usługowy, w rozumieniu przepisów odrębnych z zakresu ochrony akustycznej.
  6. W zakresie ochrony krajobrazu ustala się realizację zabudowy zgodnie z zapisami § 8 ust. 2.

#### **Ustalenia dotyczące zasad ochrony dziedzictwa kulturowego i zabytków, w tym krajobrazów kulturowych**

- § 7. 1. Ustala się granicę strefy "OW" – obserwacji archeologicznej, której granice pokazano w części graficznej planu.
2. W granicach strefy „OW” obserwacji archeologicznej roboty ziemne mogą podlegać ograniczeniom, związanym z koniecznością przeprowadzenia badań archeologicznych zgodnie z przepisami odrębnymi dotyczącymi ochrony zabytków archeologicznych.

#### **Ustalenia dotyczące kształtowania zabudowy i zagospodarowania terenu**

- § 8. 1. Wyznacza się teren o symbolu **1MN-U**, dla którego ustala się:
- 1) klasę przeznaczenia – teren zabudowy mieszkaniowej jednorodzinnej lub usług;
  - 2) przeznaczenie uzupełniające:
    - a) teren usług handlu detalicznego,
    - b) teren usług rzemieślniczych,
    - c) teren usług turystyki,
    - d) teren usług gastronomii,
    - e) teren usług zdrowia i pomocy społecznej,
    - f) teren usług nauki,
    - g) teren usług edukacji,
    - h) teren usług sportu i rekreacji,
    - i) teren usług kultury i rozrywki,
    - j) teren usług kultu religijnego;
    - k) teren usług bezpieczeństwa i porządku publicznego,
    - l) teren usług biurowych i administracji;
  - 3) przeznaczenie wykluczone:
    - a) teren usług handlu hurtowego;
    - b) teren usług handlu wielkopowierzchniowego,

- c) teren stacji paliw płynnych.
- 2. Dla terenu wymienionego w ust. 1 ustala się parametry i wskaźniki kształtowania zabudowy oraz zasad zagospodarowania terenów:
  - 1) zakazuje się lokalizowania:
    - a) usług uciążliwych, których uciążliwość wykracza poza granice działki, na której są zlokalizowane,
    - b) obiektów obsługi pojazdów samochodowych,
    - c) miejsc do parkowania, garaży i parkingów dla samochodów ciężarowych,
    - d) baz transportowych,
    - e) składowisk odpadów przemysłowych i komunalnych;
  - 2) realizacja urządzeń wytwarzających energię z odnawialnych źródeł energii zgodnie z zapisami § 13 ust. 8;
  - 3) geometria dachów - dachy płaskie lub spadziste;
  - 4) nadziemna intensywność zabudowy:
    - a) maksymalna – 0,6,
    - b) minimalna – 0,01;
  - 5) minimalny udział powierzchni biologicznie czynnej – 30 %;
  - 6) maksymalny udział powierzchni zabudowy – 50 %;
  - 7) maksymalna wysokość zabudowy:
    - a) budynki z dachami spadzistymi – 12,0 m,
    - b) budynki z dachami płaskimi – 9,0 m,
    - c) garaże i budynki gospodarcze z dachami spadzistymi – 6,0 m,
    - d) garaże i budynki gospodarcze z dachami płaskimi – 4,5 m,
    - e) budowle – 15,0 m;
  - 8) minimalna liczba miejsc do parkowania:
    - a) dla zabudowy mieszkaniowej jednorodzinnej – 2 miejsca na 1 lokal mieszkalny, przy czym miejsce w garażu można traktować jako miejsce do parkowania,
    - b) 1 miejsce na każde 50,0 m<sup>2</sup> powierzchni obiektów usługowych.

§ 9. 1. Wyznacza się tereny o symbolach **1KDZ** i **1KDL**, dla których:

- 1) ustala się klasę przeznaczenia:
  - a) **KDZ** – teren drogi zbiorczej,
  - b) **KDL** – teren drogi lokalnej.
- 2. Dla terenów wymienionych w ust. 1 dopuszcza się:
  - 1) lokalizację dróg dla rowerów, ciągów pieszo - jezdnych oraz dróg dla pieszych i rowerów;
  - 2) szerokości w liniach rozgraniczających istniejących dróg w granicach obszaru objętego planem:
    - a) dla drogi o symbolu **1KDZ** – od 3,8 m do 4,1 m,
    - b) dla drogi o symbolu **1KDL** od 0,4 m do 2,8 m.
- 3. Wysokość budowli zgodnie z § 5 ust. 1 pkt 2 i pkt 3.

#### **Ustalenia dotyczące sposobów zagospodarowania terenów lub obiektów podlegających ochronie na podstawie odrębnych przepisów**

§ 10. Na obszarze objętym planem występują następujące określone w części graficznej planu tereny lub obiekty podlegające ochronie na podstawie przepisów odrębnych:

- 1) obszar złoża węgla kamiennego "Sumina" (ID MIDAS 302), dla którego mają zastosowanie przepisy odrębne dotyczące Prawa geologicznego i górniczego;
- 2) Park Krajobrazowy "Cysterskie Kompozycje Krajobrazowe Rud Wielkich", dla którego mają zastosowanie przepisy Ustawy prawo ochrony środowiska.

#### **Ustalenia dotyczące szczegółowych zasad oraz warunków scalania i podziału nieruchomości**

§ 11. 1. W planie nie określa się granic obszarów wymagających przeprowadzenia scaleń i podziałów nieruchomości.

2. Ustala się następujące parametry działek, z wyłączeniem działek pod obiekty infrastruktury technicznej i komunikacyjnej, uzyskanych w wyniku scalania i podziału nieruchomości:
  - 1) minimalna powierzchnia działek dla terenu o symbolu **1MN-U**:
    - a) dla zabudowy mieszkaniowej jednorodzinnej wolnostojącej i zabudowy usługowej – 600,0 m<sup>2</sup>,
    - b) dla zabudowy mieszkaniowej jednorodzinnej bliźniaczej – 350,0 m<sup>2</sup>,
    - c) dla zabudowy mieszkaniowej jednorodzinnej szeregowej lub grupowej – 250,0 m<sup>2</sup>;
    - d) na pozostałych terenach w granicach obszaru objętego planem, na których zgodnie z przepisami odrębnymi dopuszcza się procedurę scalania i podziału nieruchomości – 100,0 m<sup>2</sup>;
  - 2) minimalna szerokość frontu działek dla terenu o symbolu **1MN-U**:
    - a) dla zabudowy mieszkaniowej jednorodzinnej wolnostojącej i zabudowy usługowej – 18,0 m,
    - b) dla zabudowy mieszkaniowej jednorodzinnej bliźniaczej – 13,0 m,
    - c) dla zabudowy mieszkaniowej jednorodzinnej szeregowej lub grupowej – 6,0 m;
    - d) na pozostałych terenach w granicach obszaru objętego planem, na których zgodnie z przepisami odrębnymi dopuszcza się procedurę scalania i podziału nieruchomości – 6,0 m;
  - 3) kąt nachylenia granic działki do pasa drogowego musi zawierać się w przedziale od 70° do 110°.

#### **Ustalenia dotyczące zasad modernizacji, rozbudowy i budowy systemów komunikacji i infrastruktury technicznej**

§ 12. 1. System komunikacji na obszarze objętym planem tworzony jest poprzez układ komunikacji drogowej publicznej:

- 1) obsługa komunikacyjna obszaru objętego planem, z przyległych dróg publicznych zlokalizowanych bezpośrednio lub pośrednio przy granicach obszarów objętych planem;
- 2) dla układu komunikacji drogowej tworzonego przez drogi publiczne o symbolach **1KDZ** i **1KDL**, ustala się możliwość modernizacji i rozbudowy do parametrów klasy ustalonej w planie;
- 3) na obszarze objętym planem dopuszcza się realizację dojazdów, dojazdów oraz uzbrojenia terenu w zakresie dróg wewnętrznych i pożarowych, przy uwzględnieniu pozostałych ustaleń planu.
2. W ramach powierzchni wydzielonych parkingów wyliczonych zgodnie z ustaleniami planu ustala się konieczność zapewnienia miejsc parkingowych przeznaczonych na parkowanie pojazdów zaopatrzonych w kartę parkingową w ilości nie mniejszej niż:
  - 1) 1 miejsce przy liczbie miejsc na parkingu do 15 miejsc;
  - 2) 2 miejsca przy liczbie miejsc na parkingu od 16 do 40 miejsc;
  - 3) 3 miejsca przy liczbie miejsc na parkingu od 41 do 100 miejsc;
  - 4) 4 % ogólnej liczby miejsc na parkingu o liczbie większej niż 100 miejsc.

§ 13. 1. Ustala się następujące zasady modernizacji, rozbudowy i budowy systemów infrastruktury technicznej:

- 1) zaopatrzenie w media z sieci dostosowuje się do aktualnych potrzeb poprzez przebudowę lub budowę nowej sieci o średnicach odpowiadających potrzebom;

- 2) dopuszcza się:
  - a) realizację nowych sieci, urządzeń i obiektów infrastruktury technicznej, a także przebudowę i rozbudowę istniejących, w tym prowadzenia sieci w kanałach zbiorczych,
  - b) zmianę przebiegu i parametrów sieci infrastruktury technicznej, o ile nie narusza to struktury danej sieci i nie pogarsza warunków obsługi,
  - c) realizację inwestycji infrastruktury technicznej zgodnie z przepisami odrębnymi.
2. W zakresie zaopatrzenia w wodę:
  - 1) ustala się dostawę wody z sieci gminnej z ujęć położonych poza granicami obszaru objętego planem;
  - 2) dopuszcza się uzupełniający pobór wody ze studni;
  - 3) nakazuje się wyposażenie sieci wodociągowej w hydranty przeciwpożarowe zgodnie z przepisami odrębnymi.
3. W zakresie odprowadzania ścieków i wód opadowych:
  - 1) ustala się odprowadzenie ścieków bytowych do szczelnych zbiorników bezodpływowych z okresowym ich opróżnianiem;
  - 2) dopuszcza się odprowadzenie ścieków bytowych:
    - a) na indywidualne urządzenia oczyszczające spełniające wymogi ochrony środowiska,
    - b) do gminnej kanalizacji sanitarnej z chwilą budowy sieci;
  - 3) ustala się skierowanie wód opadowych i roztopowych z zanieczyszczonej powierzchni szczelnej do otwartego lub zamkniętego systemu kanalizacji deszczowej zgodnie z przepisami odrębnymi, a z pozostałych terenów do wód i urządzeń wodnych;
  - 4) dopuszcza się gromadzenie wód opadowych na własnym terenie zgodnie z przepisami odrębnymi.
4. W zakresie zaopatrzenia w gaz i paliwa płynne:
  - 1) ustala się zaopatrzenie w gaz płynny;
  - 2) dopuszcza się pobór gazu z sieci dystrybucyjnej po jej realizacji.
5. W zakresie zaopatrzenia w ciepło:
  - 1) ustala się możliwość dostawy ciepła z indywidualnych systemów grzewczych opartych o:
    - a) spalanie paliw w instalacjach,
    - b) stosowanie systemów zasilanych energią elektryczną,
    - c) stosowanie systemów pozyskujących energię z odnawialnych źródeł energii zgodnie z przepisami odrębnymi;
  - 2) nakazuje się eksploatację instalacji, w których następuje spalanie paliw, zgodnie z przepisami odrębnymi.
6. W zakresie zaopatrzenia w energię elektryczną:
  - 1) ustala się obsługę obszaru objętego planem poprzez napowietrzne lub kablowe sieci elektroenergetyczne;
  - 2) dopuszcza się wytwarzanie energii elektrycznej zgodnie z przepisami odrębnymi i ograniczeniami wynikającymi z ustaleń planu.
7. W zakresie telekomunikacji ustala się:
  - 1) możliwość realizacji sieci i urządzeń telekomunikacyjnych, w tym stacji bazowych telefonii komórkowej jako inwestycji celu publicznego lub jako zakładowych sieci telekomunikacyjnych;



- 2) obsługę w zakresie systemu telekomunikacji i teleinformatyki przez sieci podziemne, nadziemne i bezprzewodowe i powiązane z układem zewnętrznym poprzez sieci i urządzenia wyodrębnionych operatorów.
8. W zakresie urządzeń wytwarzających energię z odnawialnych źródeł:
  - 1) na terenie o symbolu **1MN-U** elektrownie słoneczne, realizowane wyłącznie jako towarzyszące przeznaczeniu podstawowemu;
  - 2) zakazuje się lokalizacji:
    - a) elektrowni wiatrowych,
    - b) instalacji wytwarzających energię z biomasy o mocy mikroinstalacji oraz przekraczającej moc mikroinstalacji,
    - c) wolnostojących elektrowni słonecznych przekraczających moc mikroinstalacji na terenie o symbolu **1MN-U**.

**Ustalenia dotyczące stawek procentowych służących do określenia opłat, o których mowa w art. 36 ust. 4**

**§ 14.** Dla terenów w granicach obszaru objętego planem ustala się stawkę procentową służącą wyliczeniu opłaty, o której mowa w art. 36 ust. 4 Ustawy o planowaniu i zagospodarowaniu przestrzennym w wysokości 30 %.

**Ustalenia końcowe**

**§ 15.** Wykonanie uchwały powierza się Wójtowi Gminy Nędza.

**§ 16.** Uchwała wchodzi w życie po upływie 14 dni od dnia jej ogłoszenia w Dzienniku Urzędowym Województwa Śląskiego.

## Uzasadnienie

Projekt miejscowego planu zagospodarowania przestrzennego, sporządzony został na podstawie uchwały Nr XCV-09-2024 Rady Gminy Nędza z dnia 19 kwietnia 2024 r. w sprawie przystąpienia do sporządzenia miejscowego planu zagospodarowania przestrzennego Gminy Nędza dla terenu przy ulicach Ofiar Oświęcimskich i Rudzkiej w sołectwie Górki Śląskie.

Planem objęto obszar o łącznej powierzchni 0,31 ha położony przy skrzyżowaniu ulic Ofiar Oświęcimskich i Rudzkiej. Obszar objęty planem w obowiązującym planie przeznaczony jest pod zabudowę mieszkaniowo - usługową, dla którego utrzymano przeznaczenie w sporządzanym planie doprecyzowując parametry i wskaźniki zabudowy i zagospodarowania przestrzennego.

Sporządzenie miejscowego planu zagospodarowania przestrzennego spowodowane jest koniecznością racjonalnego zagospodarowania terenów. W sporządzanym planie dostosowano zapisy do obowiązujących przepisów, które wymagają zastosowania nowego nazewnictwa w zakresie symboli i nazwy klas przeznaczeń terenów określonych w tabeli załącznika do rozporządzenia Ministra Rozwoju i Technologii z dnia 23 grudnia 2021 r. w sprawie wymaganego zakresu projektu miejscowego planu zagospodarowania przestrzennego.

Projekt planu po wejściu w życie na podstawie art. 34 Ustawy o planowaniu i zagospodarowaniu przestrzennym spowoduje w granicach obszaru objętego planem utratę mocy obowiązującego planu zagospodarowania przestrzennego Gminy Nędza dla obszaru sołectwa Górki Śląskie (uchwała Nr XXVIII-169-2016 Rady Gminy Nędza z dnia 5 maja 2016 r.).

Projekt planu jest zgodny z wynikami analizy, o której mowa w art. 32 ust. 1 Ustawy o planowaniu i zagospodarowaniu przestrzennym.

Część graficzna planu sporządzona została w skali 1:1000.

### **Zgodność rozwiązań przyjętych w projekcie mpzp z ustaleniami Studium uwarunkowań i kierunków zagospodarowania przestrzennego Gminy Nędza**

Zgodnie z obowiązującym dokumentem „Studium uwarunkowań i kierunków zagospodarowania przestrzennego gminy Nędza” przyjętego uchwałą Nr XLIII/353/2009 z dnia 30 listopada 2009 r. ze zmianą wprowadzoną uchwałą Nr XXXVI-294-2013 Rady Gminy Nędza z dnia 13 maja 2013 r., obszar objęty planem znajduje się w obrębie terenów rozwoju zabudowy mieszkaniowej jednorodzinnej, wielorodzinnej i usługowej.

Analizując przeznaczenie terenu objętego planem, parametry i wskaźniki urbanistyczne z ustaleniami Studium uwarunkowań i kierunków zagospodarowania przestrzennego Gminy Nędza, stwierdzono, że mpzp jest zgodny z ustaleniami Studium.

### **Sposób realizacji wymogów wynikających z art. 1 ust. 2-4 Ustawy z dnia 27 marca 2003 r. o planowaniu i zagospodarowaniu przestrzennym**

#### **1. Wymagania ładu przestrzennego, w tym urbanistyki i architektury**

W miejscowym planie, wymagania ładu przestrzennego, w tym urbanistyki i architektury stanowią ustalenia określające zasady ochrony i kształtowania ładu przestrzennego (ustalenia § 5) oraz zasady kształtowania zabudowy i wskaźniki zagospodarowania terenu (ustalenia § 8 i § 9). W części graficznej planu jednoznacznie określono linie rozgraniczające tereny o różnym przeznaczeniu lub różnych zasadach zagospodarowania, a w miejscach gdzie dopuszczono zabudowę ustalono nieprzekraczalne linie zabudowy.

W części opisowej uchwały szczegółowo określono podstawowe klasy przeznaczenia terenów i uzupełniające wynikające z obligatoryjnej klasyfikacji przeznaczeń terenów zgodnie z obowiązującym rozporządzeniem. Zakazano lokalizowania na obszarze planu obiektów i działalności uciążliwych, a w szczególności:

- przedsięwzięć mogących zawsze znacząco oddziaływać na środowisko z wyłączeniem inwestycji celu publicznego z zakresu infrastruktury technicznej, w tym łączności publicznej,

- zakładów o dużym lub zwiększonym ryzyku wystąpienia poważnej awarii przemysłowej,
- instalacji mogących powodować znaczne zanieczyszczenie poszczególnych elementów przyrodniczych albo środowiska jako całości.

## **2. Walory architektoniczne i krajobrazowe**

Walory architektoniczne i krajobrazowe terenów objętych planem są przedmiotem analiz i ocen wykonanych na etapie inwentaryzacji terenowej oraz projektowanego dokumentu. Do powyższego zagadnienia odnoszą się ustalenia planu określające zasady kształtowania zabudowy i wskaźniki zagospodarowania terenu (ustalenia § 8 i § 9).

Na etapie sporządzania projektu miejscowego planu nie rozpatrywano szczególnych regulacji ochrony krajobrazu wynikających z audytu krajobrazowego, ponieważ dla województwa śląskiego audyt taki nie został dotychczas sporządzony.

## **3. Wymagania ochrony przyrody, środowiska, w tym gospodarowania wodami i ochrony gruntów rolnych i leśnych**

Ustalenia planu (§ 5) określają zasady ochrony środowiska. Na obszarze opracowanego planu nie zachodzą przesłanki do określenia zasad ochrony krajobrazu kulturowego, zgodnie z § 3 planu. Projekt planu nie obejmuje gruntów rolnych, które wymagałyby uzyskania zgody, o której mowa w art. 7 Ustawy z dnia 3 lutego 1995 r. o ochronie gruntów rolnych i nieleśnych, na zmianę przeznaczenia gruntów rolnych na cele nierolnicze.

Obszar objęty planem znajduje się w granicach Parku Krajobrazowego "Cysterskich Kompozycji Krajobrazowych Rud Wielkich", dla której zastosowanie mają przepisy Ustawy prawo ochrony środowiska.

## **4. Wymagania ochrony dziedzictwa kulturowego i zabytków oraz dóbr kultury współczesnej**

Na obszarze opracowania planu nie występują obiekty dziedzictwa kulturowego.

## **5. Wymagania ochrony zdrowia oraz bezpieczeństwa ludzi i mienia, a także potrzeby osób niepełnosprawnych oraz sposób uwzględnienia uniwersalnego projektowania przyjętych w planie**

Plan miejscowy wprowadza szereg ustaleń, które w sposób pośredni mają na uwadze ochronę zdrowia oraz bezpieczeństwo ludzi i mienia, m.in. poprzez ustalenia z zakresu:

- 1) ochrony środowiska;
- 2) modernizacji, rozbudowy i budowy systemu komunikacji.

Na obszarze planu występuje obszar złoża węgla kamiennego "Sumina" (ID MIDAS 302). W § 10 ustalono nakaz zachowania przepisów odrębnych dotyczących Prawa geologiczno górniczego.

Na obszarze opracowania nie występują obszary szczególnego zagrożenia powodzią, obszary osuwania się mas ziemnych, krajobrazy priorytetowe określone w audycie krajobrazowym oraz w planach zagospodarowania przestrzennego województwa.

Potrzeby osób ze szczególnymi potrzebami zostały uwzględnione poprzez ustalenia odnoszące się m.in. do minimalnej liczby miejsc do parkowania przeznaczonych na parkowanie pojazdów zaopatrzonych w kartę parkingową. Ponadto, ustalenia planu dopuszczają realizację urządzeń dla osób ze szczególnymi potrzebami przed liniami zabudowy, co ma na celu zapewnienie nieograniczonego dostępu do budynków, oraz nie wprowadzają żadnych ograniczeń uniemożliwiających realizację rozwiązań architektonicznych dla ich potrzeb.

## **6. Walory ekonomiczne przestrzeni**

Walory ekonomiczne przestrzeni, rozumiane jako cechy przestrzeni możliwe do określenia w kategoriach ekonomicznych, stanowią relację ustaleń planu w odniesieniu do: przeznaczenia terenów oraz korzystnych wskaźników zagospodarowania terenu i kształtowania zabudowy (ustalenia § 8 i § 9), stawek procentowych służących naliczaniu opłaty, o której mowa w art. 36 ust. 4 Ustawy z dnia 27 marca 2003 r. o planowaniu i zagospodarowaniu przestrzennym (t.j. Dz. U.

z 2024 r., poz. 1130) – zawarte w §14 planu. Wpływ uchwalenia planu na finanse publiczne w tym budżet gminy obejmuje przewidywane ekonomiczne skutki podjętych ustaleń projektowanego dokumentu.

### **7. Prawo własności**

Zgodnie z art. 6 Ustawy z dnia 27 marca 2003 r. o planowaniu i zagospodarowaniu przestrzennym (t.j. Dz. U. z 2024 r. poz. 1130) ustalenia planu kształtują, wraz z innymi przepisami prawa, sposób wykonywania prawa własności nieruchomości.

W procedurze planu nie wpłynęły żadne wnioski właścicieli nieruchomości.

Na terenach prywatnych nie wskazano żadnych nowych przeznaczeń stanowiących cele publiczne.

### **8. Potrzeby obronności i bezpieczeństwa państwa**

Miejscowy plan spełnia wymogi potrzeby obronności i bezpieczeństwa państwa, wynikające z art. 17 pkt 2 i pkt 6 Ustawy z dnia 27 marca 2003 r. o planowaniu i zagospodarowaniu przestrzennym (t.j. Dz. U. z 2024 r. poz. 1130) poprzez zawiadomienie właściwych instytucji i organów o przystąpieniu do sporządzenia m.p.z.p., a następnie skierowanie do uzgodnień do właściwych organów wojskowych, ochrony granic i bezpieczeństwa państwa.

### **9. Potrzeby interesu publicznego**

Realizacja potrzeb interesu publicznego zawiera się w ustaleniach planu, w szczególności dotyczących zasad kształtowania zabudowy oraz wskaźników zagospodarowania terenu (ustalenia § 8 i § 9).

Ustalenia planu wyznaczają granice korzystania z nieruchomości, poprzez między innymi postanowienia co do przeznaczenia terenu, czy zasad ochrony i kształtowania ładu przestrzennego, parametrów i wskaźników kształtowania zabudowy oraz zagospodarowania terenu. Umożliwiają zabudowę i zagospodarowanie obszaru planu w sposób zgodny z oczekiwaniami społecznym, pozwalając na realizację zabudowy mieszkaniowej jednorodzinnej. Ustalenia projektowanego dokumentu uwzględniają prawa własności, m. in. poprzez przeanalizowanie potrzeb inwestycyjnych właścicieli nieruchomości.

### **10. Potrzeby w zakresie rozwoju infrastruktury technicznej, w szczególności sieci szerokopasmowych**

Ustalenia planu określają zasady modernizacji, rozbudowy i budowy systemów komunikacji i infrastruktury technicznej (§ 13). Na całym obszarze objętym planem dopuszczono realizację infrastruktury technicznej, przy zachowaniu pozostałych ustaleń planu.

Dopuszczono lokalizowanie mikroinstalacji z odnawialnych źródeł energii wykorzystujących do wytwarzania energii energię promieniowania słonecznego i wiatru celem umożliwienia realizacji n.p.: oświetlenia ulicznego, z wyłączeniem mikroinstalacji z użyciem biomasy. Zakazano lokalizowania urządzeń OZE przekraczających moc mikroinstalacji.

### **11. Zapewnienie udziału społeczeństwa w pracach nad miejscowym planem zagospodarowania przestrzennego, w tym przy użyciu środków komunikacji elektronicznej**

Organ sporządzający plan zapewnił udział społeczeństwu w opracowywaniu projektu miejscowego planu zagospodarowania przestrzennego, poprzez:

- 1) ogłoszenie o przystąpieniu do sporządzenia miejscowego planu zagospodarowania przestrzennego oraz umożliwienie składania wniosków;
- 2) ogłoszenie o przeprowadzeniu konsultacji społecznych ze wskazaniem sposobu, miejsca oraz termin składania uwag do projektu planu miejscowego oraz określenie terminu, sposobu i zakresu przeprowadzenia prezentacji projektu miejscowego planu wraz z dyżurem projektanta.

Ogłoszenia opublikowane zostały w prasie, wywieszono na tablicy ogłoszeń oraz udostępniono na stronie Biuletynu Informacji Publicznej Urzędu Gminy Nędza.

Projekt przedmiotowego planu poddany był procedurze wyłożenia do publicznego wglądu wraz z przeprowadzeniem dyskusji publicznej oraz dyżuru projektanta.

Raport z przeprowadzonych konsultacji społecznych zawierający rozstrzygnięcie rozpatrzenia uwag do projektu planu, złożonych w ramach wyłożenia do publicznego wglądu.

## **12. Zachowanie jawności i przejrzystości procedur planistycznych**

Zgodnie z art. 17 Ustawy o planowaniu i zagospodarowaniu przestrzennym Wójt Gminy Nędza:

- 1) ogłosił w miejscowej prasie oraz przez obwieszczenie o podjęciu uchwały wraz z przeprowadzeniem strategicznej oceny oddziaływania na środowisko określając formę, miejsce i termin składania wniosków;
- 2) zawiadomił na piśmie o przystąpieniu do sporządzenia planu oraz prognozy oddziaływania na środowisko instytucje i organy właściwe do uzgadniania i opiniowania;
- 3) wystąpił do Regionalnego Dyrektora Ochrony Środowiska oraz Państwowego Powiatowego Inspektora Sanitarnego o uzgodnienie zakresu i stopnia szczegółowości informacji koniecznych do ujęcia w prognozie oddziaływania na środowisko;
- 4) sporządził projekt miejscowego planu zagospodarowania przestrzennego wraz z prognozą oddziaływania na środowisko;
- 5) przedłożył projekt miejscowego planu zagospodarowania przestrzennego Gminnej Komisji Urbanistyczno-Architektonicznej w celu zaopiniowania;
- 6) wystąpił o zaopiniowanie oraz uzgodnienie projektu miejscowego planu zagospodarowania przestrzennego oraz prognozy oddziaływania na środowisko właściwe instytucje i organy;
- 7) opracował wpływ uchwalenia planu na finanse publiczne, w tym budżet gminy;
- 8) ogłosił w lokalnej prasie, zamieścił obwieszczenie na tablicy ogłoszeń Urzędu Gminy oraz na stronie internetowej urzędu informacje o konsultacjach społecznych nad projektem planu wraz z prognozą oddziaływania na środowisko, wyznaczając termin składania uwag;
- 9) zorganizował konsultacje społeczne dotyczące przyjętych w projekcie planu rozwiązań wraz z prognozą oddziaływania na środowisko poprzez wyłożenie do publicznego wglądu projektu planu, przeprowadzenia dyskusji publicznej oraz dyżuru projektanta. Do projektu wpłynęło ..... uwag, z których Wójt Gminy Nędza uwzględnił ..... uwag i nie uwzględnił lub uwzględnił częściowo ..... uwagi.

## **13. Potrzeba zapewnienia odpowiedniej ilości i jakości wody, do celów zaopatrzenia ludności**

Dla potrzeb zapewnienia odpowiedniej ilości i jakości wody, do celów zaopatrzenia ludności, ustalenia planu zawierają zasady modernizacji, rozbudowy i budowy systemów komunikacji i infrastruktury technicznej (§ 12 i § 13).

## **14. Zachowanie równowagi, przy ustalaniu przeznaczenia terenu lub określaniu potencjalnego sposobu zagospodarowania i korzystania z terenu, między interesem publicznym a interesami prywatnymi**

Zaprojektowane rozwiązania planu są zgodne z oczekiwaniami inwestorów, w granicach dopuszczonych ustaleniami Studium uwarunkowań i kierunków zagospodarowania przestrzennego, umożliwiając im zabudowę i zagospodarowanie nieruchomości na cele budowlane.

Zaproponowane rozwiązania planistyczne dla obszaru pokazanego na załączniku graficznym Nr 1 zapewniają bezpośrednią obsługę nieruchomości oraz zabezpieczają możliwość racjonalnego prowadzenia sieci infrastruktury technicznej.

## **15. Wymagania ładu przestrzennego, efektywnego gospodarowania przestrzenią oraz walorów ekonomicznych przestrzeni, w przypadku sytuowania nowej zabudowy**

Wymagania ładu przestrzennego, efektywnego gospodarowania przestrzenią oraz walorów ekonomicznych przestrzeni, w przypadku sytuowania nowej zabudowy zawarte są w ustaleniach w szczególności dotyczących: zasad ochrony i kształtowania ładu przestrzennego (§ 5), zasad kształtowania zabudowy oraz wskaźników zagospodarowania (ustalenia § 8 i § 9).

Obszar objęty planem przedstawiony na załączniku Nr 1 jest dostatecznie skomunikowany i nie będzie wymagał dodatkowych nakładów gminy w zakresie budowy infrastruktury technicznej. Skutki ekonomiczne projektu planu zostały przeanalizowane w analizie wpływu na finanse publiczne, w tym na budżet gminy.

#### **16. Wpływ na finanse publiczne, w tym budżet gminy**

Dokumentem, który orientacyjnie szacuje koszty leżące po stronie gminy jest „analiza wpływu na finanse publiczne, w tym budżet gminy” opracowana na etapie jego sporządzania. Wyniki ww. dokumentu wskazują jednak, iż w dłuższej perspektywie uchwalenie i realizacja przedmiotowego mpzp wpłynie na zwiększenie dochodów gminy i nie spowoduje znacznego obciążenia jej budżetu.

Sposób realizacji zapisanych w planie inwestycji z zakresu infrastruktury technicznej stanowi załącznik Nr 3 do uchwały. W projekcie planu ustalono stawkę służącą naliczaniu opłat z tytułu wzrostu wartości nieruchomości w wysokości 30%. Ocena faktycznego wzrostu ich wartości następuje w wyniku opracowania przez rzeczoznawcę majątkowego, operatu szacunkowego określającego wartość nieruchomości przed uchwalaniem planu miejscowego oraz wartość po jego uchwaleniu, przy zbyciu danej nieruchomości w okresie 5 lat od dnia, w którym plan miejscowy stał się obowiązujący.

# MIEJSCOWY PLAN ZAGOSPODAROWANIA PRZESTRZENNEGO GMINY NĘDZA DLA TERENU PRZY ULICACH OFIAR OŚWIĘCIMSKICH I RUDZKIEJ W SOŁECTWIE GÓRKI ŚLĄSKIE



**GRANICE OBSZARÓW OBJĘTYCH PLANEM**  
NA TLE STUDIUM UWARUNKOWAŃ I KIERUNKÓW ZAGOSPODAROWANIA PRZESTRZENNEGO  
GMINY NĘDZA, PRZYJĘTEGO UCHWAŁĄ NR XLIII/353/2009 Z DNIA 30 LISTOPADA 2009 R.  
ZE ZMIANĄ WPROWADZONĄ UCHWAŁĄ NR XXXVI-294-2013 RADY GMINY NĘDZA Z DNIA 13 MAJA 2013 R.  
SKALA 1 : 2 000



<b>LEGENDA</b>	<ul style="list-style-type: none"> <li> sieć dróg publicznych: granice obszarów planów zagospodarowania przestrzennego</li> <li> granice obszarów planów zagospodarowania przestrzennego</li> <li> granice obszarów planów zagospodarowania przestrzennego</li> <li> granice obszarów planów zagospodarowania przestrzennego</li> <li> granice obszarów planów zagospodarowania przestrzennego</li> </ul>
<b>TERENY WYKAZU WARTOŚCI WYKORZYSTANIA</b>	<ul style="list-style-type: none"> <li> teren zabudowy mieszkaniowej jednorodzinnej</li> <li> teren zabudowy mieszkaniowej jednorodzinnej</li> <li> teren zabudowy mieszkaniowej jednorodzinnej</li> <li> teren zabudowy mieszkaniowej jednorodzinnej</li> <li> teren zabudowy mieszkaniowej jednorodzinnej</li> </ul>
<b>INFORMACJE</b>	<ul style="list-style-type: none"> <li> sieć dróg publicznych: granice obszarów planów zagospodarowania przestrzennego</li> <li> granice obszarów planów zagospodarowania przestrzennego</li> <li> granice obszarów planów zagospodarowania przestrzennego</li> <li> granice obszarów planów zagospodarowania przestrzennego</li> <li> granice obszarów planów zagospodarowania przestrzennego</li> </ul>



część graficzna planu  
załącznik nr 1 do uchwały nr .....  
rady gminy nędza z dnia .....  
skala 1 : 1 000

**USTALENIA PLANU**

- GRANICE OBSZARU OBJĘTEGO PLANEM
- LINIE ROZGRANICZAJĄCE TERENY O RÓŻNYM PRZEZNACZENIU LUB RÓŻNYCH ZASADACH ZAGOSPODAROWANIA
- NIEPRZEKACZALNE LINIE ZABUDOWY
- GRANICE STREFY "OW" - OBSERWACJI ARCHEOLOGICZNEJ

**GRANICE I SPOSOBY ZAGOSPODAROWANIA TERENÓW LUB OBIEKTÓW PODLEGAJĄCYCH OCHRONIE NA PODSTAWIE PRZEPISÓW ODREBNYCH**

1. GRANICE OBSZARU OBJĘTEGO PLANEM ZNAJDUJĄ SIĘ W GRANICACH:
  - ZŁOŻA WĘGLA KAMIENNEGO "SUMINA" (ID MIDAS 302)
  - PARKU KRAJOBRAZOWEGO "CYSTEYSKIE KOMPOLZYCJE KRAJOBRAZOWE RUD WIELKICH"
2. NA OBSZARZE OBJĘTYM PLANEM WYSTĘPUJĄ STANOWISKA ARCHEOLOGICZNE ARCHIWALNE, BEZ ZNANEJ LOKALIZACJI O NUMERACH 100-40/27-36

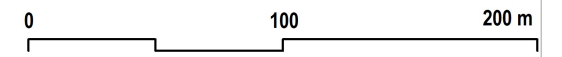
**KLASA PRZEZNACZENIA TERENÓW**

- TEREN ZABUDOWY MIESZKANIOWEJ JEDNORODZINNEJ LUB USŁUG
- TEREN DROGI ZBIORCZEJ
- TEREN DROGI LOKALNEJ

**SPOSÓB ZAPISU KLAS PRZEZNACZENIA TERENÓW NA RYSUNKU PLANU**

- 1 - NUMER TERENU
- MN-U - SYMBOL KLASY PRZEZNACZENIA TERENU

**INFORMACJE O MAPACH:**  
- MAPA, NA KTOREJ SPORZĄDZONO RYSUNEK PLANU POCHODZI Z PAŃSTWOWEGO ZASOBU GEODEZYJNEGO I KARTOGRAFICZNEGO I POZYSKANA ZOSTAŁA ZE STAROSTWA RACIBORSKIEGO  
- RYSUNEK PLANU ZOSTAŁ SPORZĄDZONY W UKŁADZIE WSPÓLRZĘDNYCH 2000 (EPSG:2177)



**MIEJSCOWY PLAN ZAGOSPODAROWANIA PRZESTRZENNEGO  
GMINY NĘDZA DLA TERENU  
PRZY ULICACH OFIAR OŚWIĘCIMSKICH I RUDZKIEJ W SOŁECTWIE GÓRKI ŚLĄSKIE  
CZĘŚĆ GRAFICZNA PLANU**

PROJEKT:  
PAŹDZIERNIK 2024 R.  
Pracownia Urbanistyczna w Rybniku Sp. z o.o.  
tel.: 32 43 32053  
SKALA 1 : 1 000  
44-200 Rybnik ul. Wodzisławska 30  
e-mail: purybnik@pu.xp



# Geologic

44-203 Rybnik, Strzelecka 78

Tel: 502773557

email: geologic1@wp.pl

---

## PROGNOZA ODDZIAŁYWANIA NA ŚRODOWISKO MIEJSCOWEGO PLANU ZAGOSPODAROWANIA PRZESTRZENNEGO GMINY NĘDZA DLA TERENU PRZY ULICACH OFIAR OŚWIĘCIMSKICH I RUDZKIEJ W SOŁECTWIE GÓRKI ŚLĄSKIE

**Zleceniodawca:** Pracownia Urbanistyczna w Rybniku sp. z o.o.  
ul. Wodzisławska 30  
44-200 Rybnik

**Autor:** Tomasz Miłowski

**Data wykonania:** 7 sierpnia 2024 r.



## SPIS TREŚCI

1. WPROWADZENIE .....	4
1.1 CEL, ZAKRES PRACY, POWIĄZANIA Z INNYMI DOKUMENTAMI.....	4
1.2 METODY ZASTOSOWANE PRZY SPORZĄDZANIU PROGNOZY.....	5
1.3 CELE OCHRONY ŚRODOWISKA USTANOWIONE NA SZCZEBLU MIĘDZYNARODOWYM, WSPÓLNOTOWYM I KRAJOWYM, ISTOTNE Z PUNKTU WIDZENIA PROJEKTOWANEGO DOKUMENTU, ORAZ SPOSOBY, W JAKICH TE CELE I INNE PROBLEMY ŚRODOWISKA ZOSTAŁY UWZGLĘDNIONE PODCZAS OPRACOWYWANIA DOKUMENTU.....	6
1.4 USTALENIA I GŁÓWNE CELE PROJEKTU MIEJSCOWEGO PLANU ZAGOSPODAROWANIA PRZESTRZENNEGO .....	6
2. CHARAKTERYSTYKA ŚRODOWISKA.....	8
2.1 POŁOŻENIE FIZYCZNO-GEOGRAFICZNE.....	8
2.2 BUDOWA GEOLOGICZNA .....	8
2.3 WODY POWIERZCHNIOWE.....	8
2.4 WODY PODZIEMNE .....	9
2.5 KLIMAT .....	9
2.6 POWIERZCHNIA ZIEMI.....	9
2.6.1 UKSZTAŁTOWANIE TERENU, ZAGROŻENIE OSUWISKOWE .....	10
2.6.2 GLEBY .....	10
2.7 ZASOBY NATURALNE.....	10
2.8 PRZYRODA OŻYWIONA .....	10
2.9 OBSZARY CHRONIONE NA PODSTAWIE USTAWY Z 16 KWIETNIA 2004 R. I KORYTARZE EKOLOGICZNE.....	11
2.10 KRAJOBRAZ .....	12
2.11 ZABYTKI I OBIEKTY O WARTOŚCIACH KULTUROWYCH.....	12
3. OCENA POTENCJALNYCH ZMIAN STANU ŚRODOWISKA PRZY BRAKU REALIZACJI USTALEŃ PLANU .....	12
4. ISTNIEJĄCE PROBLEMY OCHRONY ŚRODOWISKA ISTOTNE Z PUNKTU WIDZENIA REALIZACJI PROJEKTOWANEGO DOKUMENTU, W SZCZEGÓLNOŚCI DOTYCZĄCE OBSZARÓW PODLEGAJĄCYCH OCHRONIE NA PODSTAWIE USTAWY Z DNIA 16 KWIETNIA 2004 R. O OCHRONIE PRZYRODY .....	12
5. SKUTKI DLA ŚRODOWISKA WYNIKAJĄCE Z REALIZACJI USTALEŃ PLANU .....	13
5.1 WPŁYW NA WODY POWIERZCHNIOWE.....	13
5.2 WPŁYW NA WODY PODZIEMNE .....	13
5.3 WPŁYW NA KLIMAT .....	13
5.4 POWIERZCHNIA ZIEMI.....	13
5.5.1 WPŁYW NA UKSZTAŁTOWANIE TERENU .....	13
5.5.2 WPŁYW NA GLEBY.....	14
5.6 WPŁYW NA ZASOBY NATURALNE.....	14

5.7 WPŁYW NA PRZYRODĘ OŻYWIONĄ.....	14
5.8 WPŁYW NA OBSZARY CHRONIONE NA PODSTAWIE USTAWY Z 16 KWIECIA 2004	
R. I NA KORYTARZE EKOLOGICZNE .....	15
5.9 WPŁYW NA KRAJOBRAZ .....	15
5.10 WPŁYW NA ZABYTKI I OBIEKTY O WARTOŚCIACH KULTUROWYCH.....	15
5.11 WPŁYW NA WARUNKI I JAKOŚĆ ŻYCIA MIESZKAŃCÓW.....	16
5.11.1 JAKOŚĆ POWIETRZA ATMOSFERYCZNEGO.....	16
5.11.2 KLIMAT AKUSTYCZNY .....	16
5.11.3 POLA ELEKTROMAGNETYCZNE .....	17
5.11.4 GOSPODARKA ODPADAMI .....	17
5.11.5 ZAGROŻENIE POWODZIOWE .....	18
5.11.6 ZAGROŻENIE OSUWISKOWE.....	18
6. PRZEWIDYWANE MOŻLIWOŚCI TRANSGRANICZNEGO ODDZIAŁYWANIA NA ŚRODOWISKO .....	18
7. ROZWIĄZANIA MAJĄCE NA CELU ZAPOBIEGANIE, OGRANICZANIE LUB KOMPENSACJE PRZYRODNICZĄ NEGATYWNYCH ODDZIAŁYWAŃ NA ŚRODOWISKO .....	18
8. MOŻLIWOŚCI ROZWIĄZAŃ ALTERNATYWNYCH DLA OBSZARU NATURA 2000 .....	19
9. PROPOZYCJE DOTYCZĄCE PRZEWIDYWANYCH METOD ANALIZY SKUTKÓW REALIZACJI POSTANOWIEŃ PROJEKTOWANEGO PLANU ORAZ CZĘSTOTLIWOŚCI JEJ PRZEPROWADZANIA.....	19
10. STRESZCZENIE W JĘZYKU NIESPECJALISTYCZNYM.....	21
11. LITERATURA .....	23
12. DOKUMENTACJA FOTOGRAFICZNA .....	24


#### Spis rysunków

Rys. 1 Położenie geograficzne analizowanego terenu

Rys. 2 Wskazanie terenu z możliwością urbanizacji

Oświadczenie zgodnie z art. 51 ust. 2 pkt 1 lit. f ustawy z dnia 3 października 2008 r. o udostępnianiu informacji o środowisku i jego ochronie, udziale społeczeństwa w ochronie środowiska oraz o ocenach oddziaływania na środowisko (tj. Dz. U. z 2024 r. poz. 1112 ze zm.).

Oświadczam, że ja, Tomasz Miłowski spełniam wymagania o których mowa w art. 74a ust. 2 pkt 1 i 2 ww. ustawy: w 2003 r. ukończyłem studia wyższe z dziedziny geologii oraz w 2011 r. studia podyplomowe z zakresu prawnych problemów górnictwa i ochrony środowiska. W latach 2005 – 2024 wykonałem lub brałem udział w wykonaniu kilkuset prognoz oddziaływania na środowisko, raportów oddziaływania na środowisko oraz innych opracowań dotyczących ochrony środowiska. Jestem świadomy odpowiedzialności karnej za złożenie fałszywego oświadczenia.

 **Geologic**  
Tomasz Miłowski  
44-203 Rybnik, ul. Strzelecka 78  
tel. 502 773 557 e-mail: geologic1@wp.pl  
NIP 62-283-41-91, REGON 241759860  
*Tomasz Miłowski*

## **1. WPROWADZENIE**

### **1.1 CEL, ZAKRES PRACY, POWIĄZANIA Z INNYMI DOKUMENTAMI**

Przedmiotem opracowania jest prognoza oddziaływania na środowisko projektu miejscowego planu zagospodarowania przestrzennego Gminy Nędza dla fragmentu terenu położonego w sołectwie Górki Śląskie w rejonie ul. Rudzkiej i ul. Ofiar Oświęcimskich. Prognoza została wykonana na zlecenie Pracowni Urbanistycznej w Rybniku.

Obowiązek sporządzenia prognozy oddziaływania na środowisko projektu miejscowego planu zagospodarowania przestrzennego wynika z przepisu art. 51 ust 1 ustawy z dnia 3 października 2008 r. o udostępnianiu informacji o środowisku i jego ochronie, udziale społeczeństwa w ochronie środowiska oraz o ocenach oddziaływania na środowisko (t.j. Dz. U. z 2024 r. poz. 1112 ze zm.).

Podstawowym celem prognozy jest wykazanie, jak określone w planie kierunki zagospodarowania przestrzennego gminy wpłyną na środowisko i czy, a jeśli tak to w jakim stopniu spowodują powstanie oddziaływań o charakterze znaczącym. Ze względu na dużą złożoność zjawisk przyrodniczych, ograniczony zakres rozpoznania środowiska oraz ogólny charakter dokumentów planistycznych, ocena potencjalnych przekształceń środowiska wynikających z projektowanego przeznaczenia terenu ma formę prognozy. Prognoza nie jest dokumentem rozstrzygającym o słuszności realizacji zamierzeń inwestycyjnych przewidzianych nowymi ustaleniami planu, a jedynie przedstawia prawdopodobne skutki jakie niesie za sobą realizacja ustaleń planu na poszczególne komponenty środowiska w ich wzajemnym powiązaniu, w szczególności na ekosystemy, krajobraz, a także na ludzi, dobra materialne oraz dobra kultury.

Niniejsza prognoza została sporządzona w oparciu o wymogi wynikające z przepisu art. 51 ust 2 ustawy z dnia 3 października 2008 r. o udostępnianiu informacji o środowisku i jego ochronie, udziale społeczeństwa w ochronie środowiska oraz o ocenach oddziaływania na środowisko (t.j. Dz. U. z 2024 r. poz. 1112 ze zm.).

Zgodnie z wyżej wymienionym artykułem sporządzana prognoza:

a) zawiera

- ustalenia i główne cele projektu miejscowego planu zagospodarowania przestrzennego fragmentu gminy Nędza oraz jego powiązania z innymi dokumentami,
- informacje o metodach zastosowanych przy sporządzaniu prognozy,
- informacje na temat przewidywanych możliwości transgranicznego oddziaływania na środowisko,
- propozycje dotyczące przewidywanych metod analizy skutków realizacji postanowień projektowanego planu oraz częstotliwości jej przeprowadzania,
- streszczenie sporządzone w języku niespecjalistycznym,

b) określa, analizuje i ocenia

- istniejący stan środowiska,
- potencjalne zmiany stanu środowiska przy braku realizacji postanowień projektowanego dokumentu,

- przewidywane znaczące oddziaływania na środowisko przy realizacji postanowień projektowanego dokumentu,
- istniejące problemy ochrony środowiska istotne z punktu widzenia realizacji projektowanego dokumentu,
- cele ochrony środowiska ustanowione na szczeblu międzynarodowym, wspólnotowym i krajowym istotne z punktu widzenia projektowanego dokumentu oraz sposoby w jakich te cele zostały uwzględnione,

c) przedstawia

- rozwiązania mające na celu zapobieganie, ograniczanie lub kompensację przyrodniczą negatywnych oddziaływań na środowisko,
- możliwości rozwiązań alternatywnych w odniesieniu do obszaru Natura 2000.

Projekt miejscowego planu zagospodarowania przestrzennego fragmentu Gminy Nędza powiązany jest z następującymi dokumentami:

- Plan Zagospodarowania Przestrzennego Województwa Śląskiego z 2016 r., przyjęty uchwałą Sejmiku Województwa Śląskiego Nr V/26/2/2016 z dnia 29 sierpnia 2016 r. (Dz. Urz. Woj. Śl. z dnia 13 września 2016r., poz. 4619);
- Studium uwarunkowań i kierunków zagospodarowania przestrzennego Gminy Nędza przyjęte uchwałą Nr XLIII/353/2009 z dnia 30 listopada 2009 r. ze zmianą wprowadzoną uchwałą Nr XXXVI-294-2013 Rady Gminy Nędza z dnia 13 maja 2013 r.;
- Uchwała Nr XXVIII-169-2016 Rady Gminy Nędza z dnia 5 maja 2016 r. w sprawie miejscowego planu zagospodarowania przestrzennego Gminy Nędza dla obszaru sołectwa Górki Śląskie - obowiązujący na analizowanym terenie miejscowy plan zagospodarowania przestrzennego;

## **1.2 METODY ZASTOSOWANE PRZY SPORZĄDZANIU PROGNOZY**

W celu sporządzenia prognozy przeprowadzono następujące prace:

- zaznajomiono się z projektem miejscowego planu zagospodarowania przestrzennego, w tym z wnioskami do planu,
- zaznajomiono się z danymi fizjograficznymi oraz innymi dostępnymi opracowaniami sozologicznymi obejmującymi obszar objęty prognozą,
- dokonano oceny projektu MPZP w odniesieniu do obowiązujących aktów prawnych, w tym przepisów gminnych,
- przeprowadzono wizję obszaru objętego prognozą w sierpniu 2024 r.,
- dokonano analizy czynników potencjalnie mogących przynieść negatywne skutki dla środowiska.

### **1.3 CELE OCHRONY ŚRODOWISKA USTANOWIONE NA SZCZEBLU MIĘDZYNARODOWYM, WSPÓLNOTOWYM I KRAJOWYM, ISTOTNE Z PUNKTU WIDZENIA PROJEKTOWANEGO DOKUMENTU, ORAZ SPOSOBY, W JAKICH TE CELE I INNE PROBLEMY ŚRODOWISKA ZOSTAŁY UWZGLĘDNIONE PODCZAS OPRACOWYWANIA DOKUMENTU**

W projekcie miejscowego planu zagospodarowania przestrzennego Gminy Nędza powinny zostać uwzględnione priorytety w zakresie ochrony środowiska wynikające z dokumentów ustanowionych na szczeblu rządowym, samorządowym, porozumień międzynarodowych oraz projektów dokumentów i dyrektyw Unii Europejskiej.

Poszczególne dyrektywy, międzynarodowe akty prawne zostały wdrożone do polskiego prawodawstwa i tym samym znalazły swoje odzwierciedlenie w projektowanym dokumencie. Projekt analizowanego dokumentu uwzględnia wytyczne i cele ochrony środowiska przyjęte w wyżej wymienionych dyrektywach i konwencjach, poprzez zamieszczenie zapisów dotyczących różnych aspektów środowiska, zwłaszcza w zakresie jego ochrony. Uzyskano w ten sposób wysoką zgodność z dokumentami planistycznymi różnego szczebla, co pozwala wnioskować, że związane z nimi cele będą osiągnęte również przez ustalenia funkcjonalne wynikające z projektu planu. Zostało utrzymane założenie strategiczne dokumentów wszystkich poziomów, że celem generalnym rozwoju jest rozwój zrównoważony, przez który należy rozumieć zrównoważony udział wszystkich istotnych czynników ekologicznych, gospodarczych i społecznych.

### **1.4 USTALENIA I GŁÓWNE CELE PROJEKTU MIEJSCOWEGO PLANU ZAGOSPODAROWANIA PRZESTRZENNEGO**

Projekt miejscowego planu zagospodarowania przestrzennego, sporządzony został na podstawie uchwały Nr XCV-09-2024 Rady Gminy Nędza z dnia 19 kwietnia 2024 r. w sprawie przystąpienia do sporządzenia miejscowego planu zagospodarowania przestrzennego Gminy Nędza dla terenu przy ul. Ofiar Oświęcimskich i ul. Rudzkiej w sołectwie Górki Śląskie.

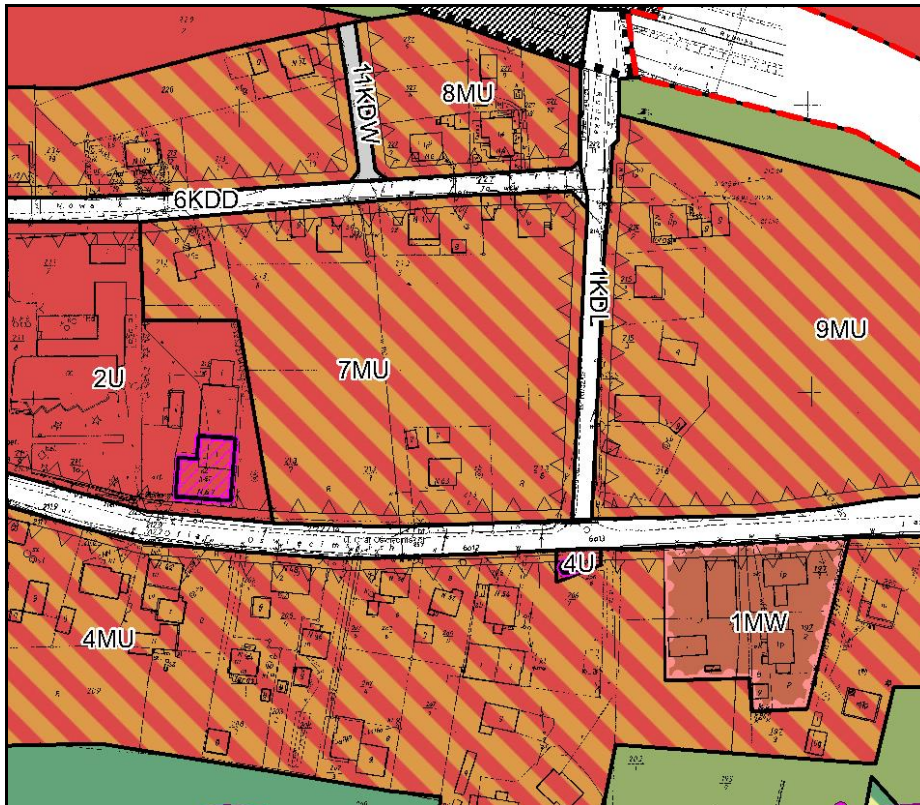
Planem objęto obszar o łącznej powierzchni ok. 0,3 ha położony przy skrzyżowaniu ulic Ofiar Oświęcimskich i Rudzkiej. Obszar objęty planem w obowiązującym planie przeznaczony jest pod zabudowę mieszkaniowo - usługową, dla którego utrzymano to przeznaczenie w sporządzanym planie doprecyzowując parametry i wskaźniki zabudowy i zagospodarowania przestrzennego umożliwiając realizację na tym terenie marketu w typie dyskontu handlowego.

Sporządzenie miejscowego planu zagospodarowania przestrzennego spowodowane jest koniecznością racjonalnego zagospodarowania terenów i potrzebami inwestora. W sporządzanym planie dostosowano zapisy do obowiązujących przepisów, które wymagają zastosowania nowego nazewnictwa w zakresie symboli i nazwy klas przeznaczeń terenów określonych w tabeli załącznika do rozporządzenia Ministra Rozwoju i Technologii z dnia 23 grudnia 2021 r. w sprawie wymaganego zakresu projektu miejscowego planu zagospodarowania przestrzennego.

Projekt planu po wejściu w życie na podstawie art. 34 ustawy o planowaniu i zagospodarowaniu przestrzennym spowoduje w granicach obszaru objętego planem utratę

mocy obowiązującego planu zagospodarowania przestrzennego Gminy Nędza dla obszaru sołectwa Górki Śląskie (uchwała Nr XXVIII-169-2016 Rady Gminy Nędza z dnia 5 maja 2016 r.).

W związku z ustaleniami planu, charakterem zaproponowanych przeznaczeń oraz obecnym zagospodarowaniem terenów, które mają być poddane zmianom (nieużytkowane grunty orne słabej klasy, brak cennych siedlisk przyrodniczych) nie przewiduje się wystąpienia znaczącego negatywnego oddziaływania na środowisko.



Rysunek 1 Obowiązujący na analizowanym terenie mpzp z 2016 r.

## **2. CHARAKTERYSTYKA ŚRODOWISKA**

### **2.1 POŁOŻENIE FIZYCZNO-GEOGRAFICZNE**

Analizowany obszar położony jest w południowo-wschodniej części Gminy Nędza, w sołectwie Górki Śląskie, w rejonie skrzyżowania ul. Ofiar Oświęcimskich i ul. Rudzkiej. Obszarem objętym zmianą mpzp są działki nr 213/16, 213/17, 213/18 i 213/6. Powierzchnia obszaru objętego planem wynosi ok. 0,3 ha.

Według podziału na jednostki fizyczno-geograficzne J. Kondrackiego<sup>1</sup> obszar objęty opracowaniem położony jest w całości w prowincji Niż Środkowoeuropejski (31), w podprowincji Niziny Środkowopolskie (318), makroregionie Nizina Śląska (318.5), w obrębie mezoregionu Kotliny Raciborska (318.59).

### **2.2 BUDOWA GEOLOGICZNA**

W podłożu gminy Nędza oraz analizowanego terenu głęboko pod utworami trzeciorzędowymi zalegają utwory karbońskie i triasowe, które nigdzie nie pojawiają się na powierzchni. Na dużej części podłoża gminy występują trzeciorzędowe utwory starszego miocenu tworzone przez iły i piaski z syderytami, miejscami z węglem brunatnym warstw kędzierzyńskich **Ns**.<sup>2</sup> Zgodnie ze Szczegółową Mapą Geologiczną Polski ark. Rydułtowy<sup>3</sup> na analizowanym obszarze i w jego otoczeniu występują piaski i żwiry wodnolodowcowe **fg<sup>1</sup>Q<sub>p</sub>**<sup>3</sup>, deponowane w okresie Zlodowacenia Środkowopolskiego.

### **2.3 WODY POWIERZCHNIOWE**

#### Wody powierzchniowe płynące

Na analizowanym terenie brak jest jakichkolwiek cieków, nawet w postaci najmniejszych rowów melioracyjnych, brak jest tu również wód stojących.

#### Zagrożenie powodziowe

Na analizowanym obszarze nie przepływają ciekami, które mogłyby stwarzać jakiegokolwiek zagrożenia powodziowe, w tym nie występują tu obszary szczególnego zagrożenia powodzią, ani tereny narażone na podtopienia.

#### Ujęcia wód powierzchniowych

Na analizowanym obszarze nie występują ujęcia wód powierzchniowych ani ich strefy ochronne.

#### Jednolite części wód powierzchniowych

Według podziału Polski na Jednolite Części Wód Powierzchniowych na analizowanym terenie nie przepływają żadne ciekami wydzielone jako JCWP, natomiast całość terenu znajduje się w zlewni JCWP nr PLRW600061156899 Sumina od Dopytywu w Suminie do ujścia.

---

<sup>1</sup> Kondracki J., Geografia regionalna Polski. PWN, Warszawa 2001 r.;

<sup>2</sup> Kotliccy G. i S., Mapa geologiczna Polski w skali 1:200000, ark. Gliwice, WG, Warszawa, 1979 r.;

<sup>3</sup> Sarnacka Z. Szczegółowa Mapa Geologiczna Polski, 1 : 50 000, ark. Rydułtowy, PIG 1956 r.;

## 2.4 WODY PODZIEMNE

### Regionalizacja Hydrogeologiczna

Według Mapy Hydrogeologicznej w skali 1:200000 ark. Gliwice<sup>4</sup> obszar objęty opracowaniem wchodzi w skład Przedkarpackiego Regionu Hydrogeologicznego XXII, Podregion Rybnicki XXII 8, w którym główny poziom użytkowy wód podziemnych znajduje się w utworach czwartorzędowych, mioceńskich oraz karbońskich.

### Użytkowe poziomy wodonośne

Według Mapy Hydrogeologicznej Polski ark. Rydułtowy<sup>5</sup> na analizowanych terenach występuje użytkowy poziom wodonośny w utworach trzeciorzędowych, a podrzędnie również poziom czwartorzędowy. Dla trzeciorzędowego poziomu wodonośnego wyznaczono na mapie hydrogeologicznej Polski jednostkę hydrogeologiczną 1Q/2cTrI. Potencjalna wydajność studni wierconej wynosi od 30 m<sup>3</sup>h do 50 m<sup>3</sup>h. Na całej powierzchni jednostki stopień zagrożenia wód jest niski, występuje średnia odporność poziomu głównego i nie występują ogniska zanieczyszczeń. Jakość wód jest średnia (IIb), woda wymaga uzdatnienia.

**Tabela 1** Główne parametry jednostki hydrogeologicznej

Symbol jednostki hydrogeologicznej	Piętro wodonośne	Głębokość występowania	Mięższość [m]	Współczynnik filtracji [m/24h]	Przewodność warstwy wodonośnej [m <sup>2</sup> /24h]	Moduł zasobów odnawialnych [m <sup>3</sup> /24h/km <sup>2</sup> ]	Moduł zasobów dyspozycyjnych [m <sup>3</sup> /24h/km <sup>2</sup> ]
1Q/2cTrI	Tr	15 - 100 m	29	2,5	72	95	70

### Główne zbiorniki wód podziemnych

Według Mapy wstępnej waloryzacji głównych zbiorników wód podziemnych (Skrzypczak [red], 2003) oraz materiałów Państwowej Służby Hydrogeologicznej na analizowanym terenie nie występują główne zbiorniki wód podziemnych.

### Jednolite części wód podziemnych

Według podziału Polski na jednolite części wód podziemnych analizowany obszar znajduje się w JCWPd nr PLGW6000142.

### Ujęcia wód podziemnych

Na analizowanym obszarze nie znajdują się ujęcia wód podziemnych, ani ich strefy ochronne.

## 2.5 KLIMAT

Podział Polski na dzielnice rolniczo – klimatyczne (R. Gumiński 1948) klasyfikuje obszar gminy do dzielnicy podsudeckiej, w której liczba dni z przymrozkami w ciągu roku waha się od 100 do 120, a czas zalegania pokrywy śnieżnej wynosi 80-90 dni. Średnioroczne sumy opadów w wieloleciu 1961-1990 wahały się od 667 mm (Ligota Tworkowska) do 786 mm w Wodzisławiu Śląskim. Maksymalne opady występują w lipcu, a minimalne

<sup>4</sup> Kotlicka G., Wagner J., Mapa Hydrogeologiczna Polski w skali 1:200000, ark. Gliwice, WG, Warszawa, 1986 r.;

<sup>5</sup> Chmura A., Wagner J., Mapa hydrogeologiczna Polski w skali 1:50000, ark. Rydułtowy, PiG, Warszawa 2002



w miesiącach zimowych (styczeń, luty, marzec). Na analizowanym obszarze dominują wiatry SW (wylot Bramy Morawskiej). Bliskość doliny Odry sprawia, że częste są również wiatry o kierunkach NW i S. Ich średnie prędkości wahają się od 2,8 do 3,3 m/s (Absalon, 1996).

## **2.6 POWIERZCHNIA ZIEMI**

### **2.6.1 UKSZTAŁTOWANIE TERENU, ZAGROŻENIE OSUWISKOWE**

#### Ukształtowanie terenu

Analizowany teren położony jest na wypłaszczeniu zbocza równiny wodnolodowcowej, która opada w kierunku południowym, do doliny Suminy, która znajduje się poza analizowanym obszarem i na południe od ul. Ofiar Oświęcimskich. Rzędne w części północnej wynoszą ok. 215 m n.p.m., zaś w części południowej ok. 213 m n.p.m. Powierzchnia terenu nieznacznie opada w kierunku południowym. Nie występują na analizowanym terenie znaczące formy morfologiczne, tak pochodzenia naturalnego, jak i antropogenicznego.

#### Zagrożenie osuwiskowe

Na podstawie analizy danych kartograficznych, wizji terenowej i danych Systemu Ochrony Przeciwosuwiskowej (PIG), na analizowanym terenie nie stwierdzono zjawisk osuwiskowych – aktualnych lub historycznych. Analizowany teren pod względem ukształtowania terenu i litologii nie jest predysponowany do występowania tego rodzaju zjawisk.

### **2.6.2 GLEBY I ROLNICZA PRZESTRZEŃ PRODUKCYJNA**

Na analizowanym terenie mapa glebowo-rolnicza wydzieliła gleby brunatne kwaśne Bk zaliczone do kompleksu żytniego bardzo słabego 7. W ewidencji gruntów wskazywano tu grunty orne klasy RVI, obecnie nie są one wykorzystywane w sposób rolniczy, teren ten stanowi rozległy przydomowy trawnik.

## **2.7 ZASOBY NATURALNE**

W głębokim podłożu analizowanego obszaru występuje udokumentowane złożę węgla kamiennego „Sumina” (ID Midas 302), złożę to nie jest, ani nie było w przeszłości przedmiotem eksploatacji, nie ustanowiono tu obszarów, ani terenów górniczych.

## **2.8 PRZYRODA OŻYWIONA**

Na analizowanym terenie występuje plac ogrodzony płotem porośnięty trawnikiem, wzdłuż ogrodzenia rosną tuje, a w części zachodniej kilka niewielkich sosen. W otoczeniu terenu znajduje się zabudowa mieszkaniowa jednorodzinna.

Na całym analizowanym obszarze ani w jego pobliżu nie stwierdzono występowania stanowisk gatunków roślin chronionych, ani szczególnie cennych siedlisk przyrodniczych.

## **2.9 OBSZARY CHRONIONE NA PODSTAWIE USTAWY Z 16 KWIETNIA 2004 R. ORAZ KORYTARZE EKOLOGICZNE**

Analizowany teren znajduje się w całości w Parku Krajobrazowym Cysterskie Kompozycje Krajobrazowe Rud Wielkich, ale nie występują tu jakiegokolwiek cenne siedliska przyrodnicze czy krajobrazy, które mogłyby stanowić przedmiot ochrony parku.

Park Krajobrazowy „Cysterskie Kompozycje Rud Wielkich” utworzono na drodze Rozporządzenia Wojewody Katowickiego Nr 181/93 z dnia 23 XI 1993 r. (Dz. U. Woj. Katowickiego z 1993 r. Nr 15, poz. 130). W roku 2000 na wniosek Elektrociepłowni Rybnik nastąpiła zmiana granic parku na podstawie Rozporządzenia Wojewody Śląskiego Nr 37/2000 z dnia 28 września 2000 (Dz. Urz. Woj. Śląskiego z 2000 r. nr 35, poz. 548). Wyłączone zostały: obszar elektrowni Rybnik, Zbiornik Rybnicki oraz przyległe tereny zurbanizowane.

Park o powierzchni 50470 ha obejmuje gminy: Nędza, Kuźnia Raciborska oraz częściowo gminy: Knurów, Czerwionka – Leszczyny, Orzesze, Żory, Suszec, Rybnik, Lyski, Racibórz, Sośnicowice i Pilchowice województwa śląskiego – są to tereny Nadleśnictw: Rudy, Rudziniec i Rybnik. Celem utworzenia Parku obejmującego tereny leśne, obszary rzek i stawów, upraw polnych i zabudowań było zachowanie i ochrona dóbr i walorów przyrodniczych, przyrodniczo – kulturowych, kulturowych i rekreacyjnych. W granicach Parku znalazł się obszar łączący doliny największych polskich rzek Odry i Wisły z centralnie przepływającą rzeką Rudą, pokryty na znacznych powierzchniach kompleksami leśnymi i rolniczymi. Teren Parku charakteryzuje się atrakcyjnością przyrodniczą związaną z zachowaną szatą roślinną i ukształtowaniem terenu oraz dużymi wartościami kulturowymi zapoczątkowanymi przez leśno – rybacką gospodarkę cystersów.

Należy zwrócić uwagę, że pomimo upływu ponad 31 lat od ustanowienia parku wciąż nie ma planu jego ochrony – a więc dokumentu który winien integrować wszelkie działania na terenie parku. Nie dość wspomnieć, że na dzień dzisiejszy właściwie nie jest możliwe wskazanie prawidłowych granic parku, gdyż w rozporządzeniu z 1993 r. wprowadzono jedynie enigmatyczne stwierdzenie: „granica parku biegnie wzdłuż granicy lasu”. Nie wiadomo co jest celem i przedmiotem ochrony parku, obiektami jego szczególnego zainteresowania, najciekawszymi obiektami. Nigdy nie wykonano inwentaryzacji parku w kierunku wykazania najcenniejszych siedlisk przyrodniczych czy najwartościowszych krajobrazów. Taki stan rzeczy na dzień dzisiejszy właściwie uniemożliwia prowadzenie jakiegokolwiek racjonalnej ochrony tego terenu.

Analizowane tereny znajdują się poza wyznaczonymi korytarzami ekologicznymi dla ssaków drapieżnych i kopytnych oraz dla ptaków. W opracowaniu studialnym dotyczącym korytarzy ekologicznych w województwie śląskim<sup>6</sup> nie wskazywano tu występowania jakichkolwiek korytarzy ekologicznych. Nie wyznaczono tu również korytarzy ekologicznych

---

<sup>6</sup> Parusel i in., 2007 r. Korytarze ekologiczne Województwa Śląskiego

w opracowaniach dotyczących całego kraju.<sup>7</sup> Analizowany teren jest ogrodzony i położony pośród terenów zabudowanych, zwierzęta nie mają tu jakiegokolwiek możliwości migracji.

## **2.10 KRAJOBRAZ**

Na analizowanym terenie występuje krajobraz wiejskich terenów zurbanizowanych w typie zabudowy mieszkaniowej jednorodzinnej. Nie występują tu cenne wartości krajobrazu, brak jest jednak również negatywnych elementów krajobrazu.

## **2.11 ZABYTKI I OBIEKTY O WARTOŚCIACH KULTUROWYCH**

Na analizowanym obszarze nie występują jakiegokolwiek zabytki, ani dobra kultury współczesnej, może tu natomiast znajdować się stanowisko archeologiczne, ale jego dokładna lokalizacja nie jest znana.

## **3. OCENA POTENCJALNYCH ZMIAN STANU ŚRODOWISKA PRZY BRAKU REALIZACJI USTALEŃ PLANU**

Na analizowanym obszarze obowiązuje miejscowy plan zagospodarowania przestrzennego z 2016 roku (patrz rozdział 1.4), w którym to planie ustalono możliwość zurbanizowania całego analizowanego obszaru w zasadzie w dość podobny sposób jak w obecnie procedowanym projekcie mpzp (tereny zabudowy mieszkaniowo-usługowej), z tym, że nie uwzględnia on bieżących potrzeb inwestora w zakresie realizacji dyskontu handlowego. W przypadku braku realizacji ustaleń projektu planu tereny te mogłyby również zostać zurbanizowane jako tereny zabudowy mieszkaniowej, usługowej lub mieszanej. Bez zmiany mpzp stan środowiska na tym obszarze również uległby zmianie, gdyż możliwość urbanizacji była już wskazana w obowiązującym mpzp.

## **4. ISTNIEJĄCE PROBLEMY OCHRONY ŚRODOWISKA ISTOTNE Z PUNKTU WIDZENIA REALIZACJI PROJEKTOWANEGO DOKUMENTU, W SZCZEGÓLNOŚCI DOTYCZĄCE OBSZARÓW PODLEGAJĄCYCH OCHRONIE NA PODSTAWIE USTAWY Z DNIA 16 KWIETNIA 2004 R. O OCHRONIE PRZYRODY**

Na analizowanym obszarze nie stwierdza się występowania szczególnych problemów ochrony środowiska. Nie występują tu małoobszarowe formy ochrony przyrody, nie było również propozycji objęcia tego obszaru ochroną. Brak jest również informacji o innych, mogących tu występować problemach ochrony środowiska.

---

<sup>7</sup> Jędrzejewski W., Nowak S., Stachura K., Skierczyński M., Mysłajek R. W., Niedziałkowski K., Jędrzejewska B., Wójcik J. M., Zalewska H., Pilot M., Górny M., Kurek R.T., Ślusarczyk R. Projekt korytarzy ekologicznych łączących Europejską Sieć Natura 2000 w Polsce. Zakład Badania Ssaków PAN, Białowieża 2011 r.

## **5. SKUTKI DLA ŚRODOWISKA WYNIKAJĄCE Z REALIZACJI USTALEŃ PLANU**

### **5.1 WPŁYW NA WODY POWIERZCHNIOWE**

Projekt planu nie wprowadza nowych terenów i sposobów zagospodarowania, które w sposób znaczący mogłyby pogorszyć jakość wód powierzchniowych, a w szczególności takich, które kolidowałyby z istniejącymi stawami czy ciekami, w sposób który powodowałby ich likwidację, gdyż brak jest tu jakichkolwiek wód. Możliwość realizacji zabudowy mieszkaniowej lub usługowej wpłynie na zwiększenie ilości odprowadzanych ścieków, jednak jest to problem marginalny, biorąc pod uwagę fakt niemal całkowitego skanalizowania analizowanego obszaru i jego otoczenia oraz niewielkie powierzchnie terenów przeznaczone do urbanizacji. W celu przeciwdziałania zanieczyszczeniom projekt planu przewiduje ustalenia zgodne z obowiązującymi przepisami. W związku z ustaleniami projektu planu nie przewiduje się zagrożenia dla wód powierzchniowych.

### **5.2 WPŁYW NA WODY PODZIEMNE**

W związku z ustaleniami projektu planu nie przewiduje się szczególnego zagrożenia wód podziemnych, tym bardziej, że w podłożu występują użytkowe poziomy wodonośne w utworach trzeciorzędu, które charakteryzują się niskim stopniem zagrożenia. Powstanie nowej zabudowy z niedostatecznie rozwiązaniem systemem odprowadzania ścieków może wpłynąć na stan wód podziemnych. Dla ochrony wód podziemnych ważne będą więc ustalenia przedstawione w zakresie gospodarki ściekowej w rozdziale 5.1. Dla ochrony wód podziemnych kluczowe znaczenie mają działania, które wykraczają poza ramy planowania przestrzennego, takie jak egzekwowanie przez gminę podłączeń do sieci kanalizacyjnej oraz właściwe zaprojektowanie inwestycji z uwzględnieniem wszelkich potrzebnych zabezpieczeń.

### **5.3 WPŁYW NA KLIMAT**

W szerszej skali realizacja ustaleń planu nie będzie miała wpływu na klimat. Natomiast na pewno zmianie ulegnie mikroklimat terenów na których będzie powstawała nowa zabudowa, co dotyczyć będzie całego tego terenu. Zabudowanie terenów wpłynie na zwiększenie szorstkości powierzchni ziemi, a co za tym idzie na zmniejszenie warunków przewietrzania. Na terenach przewidzianych do zabudowy na analizowanym terenie zamiast topoklimatu terenów otwartych, będzie powiększała się strefa zurbanizowana, aż do całkowitej zabudowy tego terenu i powstania tu strefy topoklimatu miejskiego. Nie przewiduje się zagrożenia związanego ze zjawiskiem niskiej emisji, gdyż zwykle zabudowa usługowa nie jest emitorem tego typu zanieczyszczeń. Niewątpliwie jednak można uznać, że topoklimat analizowanego terenu ulegnie zmianie.

### **5.4 POWIERZCHNIA ZIEMI**

#### **5.4.1 WPŁYW NA UKSZTAŁTOWANIE TERENU**

Projekt planu zakłada realizację zabudowy mieszkaniowej lub usługowej. Realizacja tych funkcji wpłynie nieznacznie na przekształcenie powierzchni terenu. Nie należy jednak spodziewać się znaczących przekształceń, projekt planu nie przewiduje bowiem wielkoskalowych przedsięwzięć, takich jak drogi, składowiska odpadów, eksploatacja kopalni czy inne obiekty, których budowa związana jest z przemieszczaniem znaczącej ilości mas

ziemnych. Zmiany powierzchni ziemi należy uznać za nieuniknione, towarzyszące wprowadzeniu każdego typu inwestycji.

#### **5.4.2 WPŁYW NA GLEBY**

Przy powstaniu planowanej zabudowy istniejące na analizowanym terenie gleby ulegną w większości zniszczeniu (zajętość terenu), jednak nie były one już użytkowane jako grunt rolny, raczej pełniły funkcję dużego przydomowego placu, trawnika. Projekt planu przewiduje pozostawienie minimalnej powierzchni biologicznie czynnej dla analizowanego terenu, pomimo to przewiduje się, że tereny poddane pod zabudowę zostaną bezpowrotnie stracone dla rolnictwa. W otoczeniu, na terenie gminy, jednak ciągle pozostanie duża ilość terenów rolnych pozostających w uprawie. Na skutek ustaleń projektu planu nie zachodzi konieczność pozyskania zgody na zmianę przeznaczenia gruntów rolnych, gdyż grunty klasy I – III nie będą przekształcane (nie występują na analizowanym terenie). Nie zachodzi również konieczność zmiany przeznaczenia gruntów leśnych na cele nieleśne, gdyż grunty tego typu tu nie występują.

#### **5.5 WPŁYW NA ZASOBY NATURALNE**

W projekcie planu ujawniono udokumentowane złoża kopalin znajdujące się na obszarze objętym opracowaniem. Nie przewiduje się zagrożenia tego elementu środowiska poprzez ustalenia mpzp. Nie wprowadza się form zagospodarowania, które na trwale mogłyby uniemożliwić ich eksploatację, jednocześnie nie wprowadza się jakichkolwiek nowych terenów z możliwością eksploatacji złóż kopalin.

#### **5.6 WPŁYW NA PRZYRODĘ OŻYWIONĄ**

Projekt planu wprowadza możliwość realizacji zabudowy mieszkaniowej i usługowej na terenach ugorowanych gruntów rolnych, które obecnie są wykorzystywane jako duży przydomowy plac, porośnięty trawnikiem. Projektowane ustalenia planu nie będą miały większego wpływu na środowisko, gdyż nie występują tu cenne pod względem przyrodniczym tereny, oraz nie wprowadza się przeznaczeń, które mogłyby generować znaczące oddziaływania. W sąsiedztwie terenów objętych planem również nie występują cenne siedliska przyrodnicze, które narażone byłyby na ewentualne zniszczenie. Dodatkowym argumentem przemawiającym za brakiem wystąpienia znaczących oddziaływań jest charakter proponowanych przeznaczeń terenu, które zwykle nie stanowią elementów zdecydowanie negatywnie oddziałujących na środowisko. W związku z realizacją ustaleń planu całość terenu zmieni swój charakter z terenów przydomowego placu na tereny zabudowane o charakterze zurbanizowanym. Wprowadzenie zabudowy na terenach przeznaczonych pod urbanizację spowoduje zmianę w środowisku roślinnym wyrażającą się między innymi w zanikaniu roślinności dotychczas tu występującej na rzecz gatunków zieleni towarzyszącej na terenach realizacji zabudowy (np. trawniki, ogrody, zieleńce). Roślinność i zwierzęta związane z przydomowymi ogrodami zostaną z tych terenów wyparte, a wprowadzone zostaną gatunki charakterystyczne dla zieleni urządzonej np. w formie ogrodów, zieleńców czy trawników na powierzchni biologicznie czynnej, której wartość została wyznaczona w miejscowym planie zagospodarowania przestrzennego.

Całość terenu zostanie przekształcona w kierunku terenów zurbanizowanych, o charakterze miejskim.

Na terenie objętym planem nie występują stanowiska roślin chronionych czy szczególnie cenne siedliska przyrodnicze, a realizacja planu nie przyczyni się do pogorszenia stanu środowiska przyrodniczego.

#### **5.7 WPŁYW NA OBSZARY CHRONIONE NA PODSTAWIE USTAWY Z 16 KWIEŃNIA 2004 I NA KORYTARZE EKOLOGICZNE**

Analizowany teren znajduje się w całości w Parku Krajobrazowym Cysterskie Kompozycje Krajobrazowe Rud Wielkich, ale nie występują tu jakiegokolwiek cenne siedliska przyrodnicze czy krajobrazy, które mogłyby stanowić przedmiot ochrony parku. Możliwość realizacji zabudowy mieszkaniowej lub usług była wskazywana już w obowiązującym mpzp. Ze względu na brak wartościowych siedlisk lub krajobrazów nie przewiduje się zagrożenia dla przyrody ochrony parku.

Analizowane tereny znajdują się poza wyznaczonymi korytarzami ekologicznymi dla ssaków drapieżnych i kopytnych oraz dla ptaków. W opracowaniu studialnym dotyczącym korytarzy ekologicznych w województwie śląskim<sup>8</sup> nie wskazywano tu występowania jakiegokolwiek korytarzy ekologicznych. Nie wyznaczono tu również korytarzy ekologicznych w opracowaniach dotyczących całego kraju.<sup>9</sup> Analizowany teren jest ogrodzony i położony pośród terenów zabudowanych, zwierzęta nie mają tu jakiegokolwiek możliwości migracji. Realizacja nowej zabudowy nie zmieni tego stanu rzeczy, teren ten pozostanie niedostępny dla zwierząt, będą one do przemieszczania się wykorzystywały raczej pasy terenów rolnych i leśnych na północ i południe od zurbanizowanej części sołectwa Górki Śląskie.

#### **5.8 WPŁYW NA KRAJOBRAZ**

Krajobraz terenu ulegnie znaczącej zmianie. Obecnie występuje tu krajobraz terenów zabudowy jednorodzinnej, natomiast po realizacji zabudowy zgodnie z ustaleniami projektu planu na całości terenu zaistnieje krajobraz terenów zurbanizowanych, miejskich. W zapisach projektu planu znalazły się wskaźniki zagospodarowania i użytkowania terenów oraz zasady kształtowania ładu przestrzennego, które powinny zabezpieczyć właściwe kształtowanie się krajobrazu, przewiduje się jednak, że zmiana w krajobrazie nastąpi i będzie miała charakter widoczny zarówno dla tego terenu, jak i jego otoczenia.

#### **5.9 WPŁYW NA ZABYTKI I OBIEKTY O WARTOŚCIACH KULTUROWYCH**

Na obszarze objętym planem nie występują zabytki ujęte w Rejestrze Zabytków Województwa Śląskiego, ani w Gminnej Ewidencji Zabytków, nie zaistniała więc potrzeba wprowadzania zapisów dotyczących tego typu obiektów. Może tu natomiast znajdować się stanowisko archeologiczne, ale jego dokładna lokalizacja nie jest znana, informacja na ten temat została ujęta w projekcie mpzp.

---

<sup>8</sup> Parusel i in., 2007 r. Korytarze ekologiczne Województwa Śląskiego

<sup>9</sup> Jędrzejewski W., Nowak S., Stachura K., Skierczyński M., Mysłajek R. W., Niedziałkowski K., Jędrzejewska B., Wójcik J. M., Zalewska H., Pilot M., Górny M., Kurek R.T., Ślusarczyk R. Projekt korytarzy ekologicznych łączących Europejską Sieć Natura 2000 w Polsce. Zakład Badania Ssaków PAN, Białowieża 2011 r.

## **5.10 WPŁYW NA WARUNKI I JAKOŚĆ ŻYCIA MIESZKAŃCÓW**

### **5.10.1 JAKOŚĆ POWIETRZA ATMOSFERYCZNEGO**

Projekt planu nie wprowadza funkcji, które mogłyby wpłynąć na potencjalne pogorszenie jakości powietrza atmosferycznego. O ile zagrożenie ze strony obiektów usługowych i przemysłowych jest zwykle niewielkie, ponieważ muszą one spełnić szereg norm ujętych w ustawie z dnia 27 kwietnia 2001 r. Prawo ochrony środowiska (tj. Dz. U. z 2024 r. poz. 54) oraz objęte są bieżącym systemem monitoringu, kontroli oraz pozwoleń, o tyle poważnym zagrożeniem jest poszerzenie się funkcji mieszkaniowej (tereny MN), które ciągle są głównym sprawcą zanieczyszczeń w formie tzw. „niskiej emisji”. Należy zaznaczyć, że systemy obsługi grzewczej pozostają w dużej mierze poza kontrolą służb ochrony środowiska, a rozwiązanie problemu niskiej emisji wymaga podjęcia działań, które wykraczają poza ramy miejscowego planu zagospodarowania. Od 1 września 2017 r. na terenie województwa śląskiego obowiązuje tzw. uchwała antysmogowa<sup>10</sup>, dzięki której również i w gospodarstwach domowych nastąpi ograniczenie możliwości lokalizowania źródeł ciepła wykorzystujących najgorsze jakościowo paliwa. W związku z postępującą wymianą kotłów na bardziej ekologiczne oraz wprowadzeniem nakazu montowania w nowych budynkach jedynie kotłów spełniających odpowiednie normy wynikające z uchwały antysmogowej nie przewiduje się zagrożenia związanego ze wzrostem zjawiska niskiej emisji. Projekt planu nie wprowadza żadnych nowych dróg, nie przewiduje się więc zagrożenia w tym zakresie.

Należy podkreślić, że bez względu na formę powstawania zanieczyszczeń, to na przedsiębiorcach lub inwestorach spoczywał będzie, zgodnie z obowiązującymi przepisami, obowiązek ograniczenia tego negatywnego oddziaływania. Dokładny wpływ przedsięwzięcia na środowisko winien zostać zbadany i opisany w karcie informacyjnej przedsięwzięcia lub raporcie oddziaływania na środowisko, jeśli zajdzie potrzeba ich wykonania. W razie wykazania przekroczeń wymagane będzie wprowadzenie działań minimalizujących i zapobiegawczych.

### **5.10.2 KLIMAT AKUSTYCZNY**

Dopuszczalne poziomy hałasu powinny odpowiadać wymaganiom rozporządzenia Ministra Środowiska z dnia 14 czerwca 2007 r. w sprawie dopuszczalnych poziomów hałasu w środowisku (t.j. Dz. U. z 2014 r. poz. 112). Prowadzenie działalności na jakichkolwiek terenach (czy to produkcyjnych, czy usługowych, czy też zabudowy mieszkaniowej jednorodzinnej) nie powinno powodować przekroczenia standardów jakości środowiska, o czym wyraźnie mówi art. 144 ust. 1 ustawy Prawo ochrony środowiska. W ust. 2 ww. artykułu pojawia się nakaz dotyczący ewentualnego oddziaływania na środowisko i tereny sąsiednie, tj. eksploatacja instalacji powodująca wprowadzanie gazów lub pyłów do powietrza, emisje hałasu oraz wytwarzanie pól elektromagnetycznych nie powinna powodować przekroczenia standardów jakości środowiska poza terenem, do którego prowadzący instalację ma tytuł prawny.

---

<sup>10</sup> Uchwała nr V/36/1/2017 Sejmiku Województwa Śląskiego z dnia 7 kwietnia 2017 r. w sprawie wprowadzenia na obszarze województwa śląskiego ograniczeń w zakresie eksploatacji instalacji, w których następuje spalanie paliw

Na analizowanym terenie projekt planu wprowadza zabudowę usługową w pobliżu terenów zabudowy mieszkaniowej jednorodzinnej, która może mieć znaczący potencjalny wpływ na pogorszenie klimatu akustycznego. Nie ulega wątpliwości, że wprowadzenie urbanizacji na nieużytkowanych dotychczas terenach może spowodować pogorszenie jakości klimatu akustycznego. Projekt planu nie wprowadza nowych dróg wyższych klas, w związku z czym nie przewiduje się presji od tego typu emitorów.

Po wprowadzeniu zabudowy poszczególne tereny „wypełnią” się odgłosami życia codziennego, takimi jak np. ruch samochodów, rozmowy, śmiech, koszenie trawników, szczekanie psów, a w przypadku terenów usługowych odgłosami działalności poszczególnych obiektów, jak praca klimatyzatora, rozładunek towarów, ruch klientów. Wszystkie te elementy spowodują, że jakość klimatu akustycznego może ulec pogorszeniu.

Należy jednocześnie podkreślić, że zgodnie z obowiązującym prawem jakość klimatu akustycznego, za wyjątkiem dróg, nie może przekroczyć ustalonych standardów, w związku z czym w razie wystąpienia jakichkolwiek przekroczeń właściciel terenu będzie zobowiązany do ograniczenia uciążliwości. W projekcie planu, zgodnie z art. 114 ust. 1 Prawa ochrony środowiska wskazano, które z terenów należą do poszczególnych rodzajów terenów, o których mowa w art. 113 ust. 2 pkt 1.

W przypadku wystąpienia negatywnych oddziaływań inwestor będzie musiał każdorazowo wprowadzić odpowiednie zabezpieczenia. Wśród nich wyróżnia się m.in. prowadzenie prac wyłącznie w określonych godzinach (np. poza godzinami nocnymi), zastosowanie ekranów akustycznych, prowadzenie prac w pomieszczeniach, czy odpowiednia lokalizacja emitorów hałasu. W kontekście zanieczyszczeń powietrza do rodzajów zabezpieczeń zaliczyć można np.: montaż właściwych, zgodnych z obowiązującymi normami urzędów, montaż odciągów spalin oraz odpowiednią lokalizację emitorów. W związku z charakterem poszczególnych terenów oraz z ewentualną możliwością wprowadzenia zabezpieczeń, nie przewiduje się wystąpienia znaczących negatywnych oddziaływań na analizowanych obszarach.

### **5.10.3 POLA ELEKTROMAGNETYCZNE**

Projekt planu nie przewiduje odrębnych zapisów co do lokowania anten telefonii komórkowej. Podobnie jak w przypadku emisji zanieczyszczeń i hałasu, wprowadzanie do środowiska pól elektromagnetycznych obostrzone jest szeregiem przepisów oraz systemem kontroli, stojącymi poza kompetencjami planowania przestrzennego. Jest to zgodne z ustawą z dnia 7 maja 2010 r. o wspieraniu rozwoju usług i sieci telekomunikacyjnych. Miejscowy plan zagospodarowania przestrzennego nie może ustanawiać zakazów, a przyjmowane w nim rozwiązania nie mogą uniemożliwiać rozwoju telefonii komórkowej.

### **5.10.4 GOSPODARKA ODPADAMI**

Ze względu na możliwość realizacji zabudowy usług, w tym usług handlu nie przewiduje się znaczącego przyrostu produkowanych odpadów głównie zważywszy na niewielką skalę terenu. Dodatkowo wszelkie odpady będą zagospodarowane zgodnie



z obowiązującymi przepisami. Nie przewiduje się na analizowanym terenie powstania składowisk odpadów czy też innych obiektów związanych z przetwórstwem odpadów. Gospodarka odpadami obostrzona jest szeregiem przepisów oraz systemem kontroli, będącymi poza systemem planowania przestrzennego. Problem ten regulują: ustawa z dnia 14 grudnia 2012 r. o odpadach, ustawa z dnia 13 września 1996 r. o utrzymaniu czystości i porządku w gminach, jak również odpowiednie uchwały Rady Gminy. Nie ma zatem potrzeby ani delegacji ustawowej do regulowania tego zagadnienia ustaleniami miejscowego planu, które zakładają ich rozwiązywanie aktami prawnymi wyższego rzędu.

#### **5.10.5 ZAGROŻENIE POWODZIOWE**

Na analizowanym obszarze nie stwierdzono występowania zagrożeń powodziowych, nie zaistniała więc potrzeba wprowadzania zapisów dotyczących tego typu zjawisk.

#### **5.10.6 ZAGROŻENIE OSUWISKOWE**

Na analizowanym obszarze nie stwierdzono występowania zagrożeń ruchami masowymi ziemi, nie zaistniała więc potrzeba wprowadzania zapisów dotyczących tego typu zjawisk.

### **6. PRZEWIDYWANE MOŻLIWOŚCI TRANSGRANICZNEGO ODDZIAŁYWANIA NA ŚRODOWISKO**

Projekt planu ze względu na swoją skalę, wprowadzone funkcje oraz odległość od granic Rzeczypospolitej Polskiej, nie będzie potencjalnie transgranicznie oddziaływać na środowisko.

### **7. ROZWIĄZANIA MAJĄCE NA CELU ZAPOBIEGANIE, OGRANICZANIE LUB KOMPENSACJE PRZYRODNICZĄ NEGATYWNYCH ODDZIAŁYWAŃ NA ŚRODOWISKO**

W projekcie miejscowego planu zagospodarowania przestrzennego analizowanego terenu zaproponowano rozwiązania mające na celu zapobieganie i ograniczanie negatywnych oddziaływań na środowisko, w szczególności w zakresie ochrony środowiska, przyrody i krajobrazu zaproponowano:

- zakazuje się lokalizacji zakładów stwarzających zagrożenie dla życia lub zdrowia ludzi, a w szczególności zakładów o zwiększonym lub dużym ryzyku wystąpienia poważnych awarii w rozumieniu przepisów ustawy Prawo ochrony środowiska,
- zakazuje się realizacji przedsięwzięć mogących zawsze znacząco oddziaływać na środowisko, wymienionych w przepisach odrębnych za wyjątkiem inwestycji celu publicznego z zakresu infrastruktury technicznej i drogowej, łączności publicznej,
- gospodarowania odpadami poza budynkami, z wyłączeniem odpadów komunalnych powstających w wyniku prowadzonej na działce działalności, o której mowa w ustaleniach szczegółowych dla poszczególnych terenów, polegającego na unieszkodliwianiu odpadów,
- w sposób powodujący uciążliwość dla sąsiedniej zabudowy.

- w zakresie ochrony powietrza przed zanieczyszczeniem nakazuje się dla nowych instalacji grzewczych stosowanie niskoemisyjnych lub bezemisyjnych technik grzewczych.
- nakazuje się gromadzenie i usuwanie odpadów komunalnych, zgodnie z regulacjami obowiązującymi w gminie oraz zgodnie z przepisami odrębnymi.
- w zakresie ochrony wód przed zanieczyszczeniem nakazuje się zabezpieczenie przed przenikaniem do gruntu i spływu do wód powierzchniowych zanieczyszczeń z dróg i parkingów zgodnie z przepisami odrębnymi.
- w zakresie ochrony przed hałasem ustala się, że poziom dźwięku przenikającego do środowiska na obszarach objętych planem nie może przekraczać dopuszczalnych wartości określonych w przepisach odrębnych dotyczących dopuszczalnych poziomów hałasu w środowisku, przy czym teren o symbolu MN-U – należy traktować, jako teren zabudowy mieszkaniowej - usługowej, w rozumieniu przepisów odrębnych z zakresu ochrony akustycznej

W projekcie mpzp nie wprowadzono zapisów dotyczących kompensacji przyrodniczej. Zakres kompensacji przyrodniczej może zostać określony, zgodnie z art. 75 ust. 4 i 5 prawa ochrony środowiska w pozwoleniu na budowę lub w decyzji o środowiskowych uwarunkowaniach. Ze względu na charakter planu oraz brak znaczących negatywnych oddziaływań na elementy środowiska w prognozie oddziaływania na środowisko nie proponuje się działań zapobiegawczych lub minimalizujących negatywne oddziaływania.

#### **8. MOŻLIWOŚCI ROZWIĄZAŃ ALTERNATYWNYCH DLA OBSZARU NATURA 2000**

Na analizowanym obszarze, jak i w jego sąsiedztwie nie występują obszary Natura 2000. Projekt planu nie wprowadza funkcji, które mogłyby oddziaływać na cele, przedmiot ochrony i integralność jakiegokolwiek obszaru Natura 2000, więc nie ma potrzeby rozpatrywania rozwiązań alternatywnych.

#### **9. PROPOZYCJE DOTYCZĄCE PRZEWIDYWANYCH METOD ANALIZY SKUTKÓW REALIZACJI POSTANOWIEŃ PROJEKTOWANEGO PLANU ORAZ CZĘSTOTLIWOŚCI JEJ PRZEPROWADZANIA**

Na etapie projektu planu nie wprowadzono konkretnych rozwiązań mających na celu analizę skutków realizacji oraz częstotliwości jej przeprowadzania. Zakres planu określony w ustawie z dnia 27 marca 2003 roku o planowaniu i zagospodarowaniu przestrzennym (t.j. Dz. U. z 2023 poz. 977) oraz w rozporządzenia Ministra Rozwoju i Technologii z dnia 17 grudnia 2021 r. w sprawie wymaganego zakresu projektu miejscowego planu zagospodarowania przestrzennego. (Dz. U. z 2021 r., poz. 2404) nie przewiduje możliwości określenia monitoringu w miejscowym planie zagospodarowania przestrzennego. Wskazanie takie byłoby niezgodne z przepisami prawa i znacząco wykraczałoby poza ustawowe kompetencje Rady Gminy. Należy jednak zwrócić uwagę, że zgodnie z art. 32 ust. 1 ustawy o planowaniu i zagospodarowaniu przestrzennym w celu oceny aktualności studium i planów miejscowych wójt, burmistrz albo prezydent miasta dokonuje analizy zmian w zagospodarowaniu przestrzennym gminy, ocenia postępy w opracowywaniu planów

miejscowych i opracowuje wieloletnie programy ich sporządzenia w nawiązaniu do ustaleń studium. W ramach tej analizy również mogą zostać ocenione skutki dla środowiska zachodzące w wyniku realizacji projektowanego dokumentu.

Jednocześnie skutki realizacji postanowień planu będą podlegały bieżącemu monitoringowi odpowiednich służb ochrony środowiska, służb ochrony przyrody, organów administracji oraz organizacji ekologicznych. Bardzo ważna jest również postawa obywateli, którzy powinni reagować natychmiastową interwencją w przypadku stwierdzenia wystąpienia uciążliwości.

## **10. STRESZCZENIE W JĘZYKU NIESPECJALISTYCZNYM**

Projekt miejscowego planu zagospodarowania przestrzennego, sporządzony został na podstawie uchwały Nr XCV-09-2024 Rady Gminy Nędza z dnia 19 kwietnia 2024 r. w sprawie przystąpienia do sporządzenia miejscowego planu zagospodarowania przestrzennego Gminy Nędza dla terenu przy ul. Ofiar Oświęcimskich i ul. Rudzkiej w sołectwie Górki Śląskie.

Planem objęto obszar o łącznej powierzchni ok. 0,3 ha położony przy skrzyżowaniu ulic Ofiar Oświęcimskich i Rudzkiej. Obszar objęty planem w obowiązującym planie przeznaczony jest pod zabudowę mieszkaniowo - usługową, dla którego utrzymano to przeznaczenie w sporządzanym planie doprecyzowując parametry i wskaźniki zabudowy i zagospodarowania przestrzennego umożliwiając realizację na tym terenie marketu w typie dyskontu handlowego.

Sporządzenie miejscowego planu zagospodarowania przestrzennego spowodowane jest koniecznością racjonalnego zagospodarowania terenów i potrzebami inwestora. W sporządzanym planie dostosowano zapisy do obowiązujących przepisów, które wymagają zastosowania nowego nazewnictwa w zakresie symboli i nazwy klas przeznaczeń terenów określonych w tabeli załącznika do rozporządzenia Ministra Rozwoju i Technologii z dnia 23 grudnia 2021 r. w sprawie wymaganego zakresu projektu miejscowego planu zagospodarowania przestrzennego.

Projekt planu po wejściu w życie na podstawie art. 34 ustawy o planowaniu i zagospodarowaniu przestrzennym spowoduje w granicach obszaru objętego planem utratę mocy obowiązującego planu zagospodarowania przestrzennego Gminy Nędza dla obszaru sołectwa Górki Śląskie (uchwała Nr XXVIII-169-2016 Rady Gminy Nędza z dnia 5 maja 2016 r.).

W związku z ustaleniami planu, charakterem zaproponowanych przeznaczeń oraz obecnym zagospodarowaniem terenów, które mają być poddane zmianom (nieużytkowane grunty orne słabej klasy, brak cennych siedlisk przyrodniczych) nie przewiduje się wystąpienia znaczącego negatywnego oddziaływania na środowisko.

Prognoza ma na celu określenie prawdopodobnych skutków realizacji ustaleń planu na poszczególne elementy środowiska w ich wzajemnym powiązaniu, w szczególności na ekosystemy, krajobraz, a także na ludzi, dobra materialne i dobra kultury. Została ona wykonana zgodnie z obowiązującym przepisami prawa.

Analizowany obszar położony jest w południowo-wschodniej części Gminy Nędza, w sołectwie Górki Śląskie, w rejonie skrzyżowania ul. Ofiar Oświęcimskich i ul. Rudzkiej. Obszarem objętym zmianą mpzp są działki nr 213/16, 213/17, 213/18 i 213/6. Powierzchnia obszaru objętego planem wynosi ok. 0,3 ha. W budowie geologicznej analizowanego obszaru udział biorą osady czwartorzędowe zalegające na starszych utworach trzeciorzędowych i karbońskich. Na analizowanym terenie brak jest jakichkolwiek cieków, nawet w postaci najmniejszych rowów melioracyjnych, brak jest tu również wód stojących. Zgodnie z Mapą Hydrogeologiczną Polski ark. Rydułtowy na analizowanym terenie występują użytkowe poziomy wodonośne w utworach trzeciorzędu. Według Mapy wstępnej waloryzacji głównych

zbiorników wód podziemnych oraz materiałów Państwowej Służby Hydrogeologicznej na analizowanym terenie nie występują główne zbiorniki wód podziemnych. Na analizowanym terenie mapa glebowo-rolnicza wydziela gleby brunatne kwaśne Bk zaliczone do kompleksu żytznego bardzo słabego 7. W ewidencji gruntów wskazywano tu grunty orne klasy RVI, obecnie nie są one wykorzystywane w sposób rolniczy, teren ten stanowi rozległy przydomowy trawnik. W głębokim podłożu analizowanego obszaru występuje udokumentowane złożo węgla kamiennego „Sumina” (ID Midas 302), złożo to nie jest, ani nie było w przeszłości przedmiotem eksploatacji, nie ustanowiono tu obszarów, ani terenów górniczych. Na analizowanym terenie występuje plac ogrodzony płotem porośnięty trawnikiem, wzdłuż ogrodzenia rosną tuje, a w części zachodniej kilka niewielkich sosen. W otoczeniu terenu znajduje się zabudowa mieszkaniowa jednorodzinna. Na całym analizowanym obszarze ani w jego pobliżu nie stwierdzono występowania stanowisk gatunków roślin chronionych, ani szczególnie cennych siedlisk przyrodniczych. Analizowany teren znajduje się w całości w Parku Krajobrazowym Cysterskie Kompozycje Krajobrazowe Rud Wielkich, ale nie występują tu jakiegokolwiek cenne siedliska przyrodnicze czy krajobrazy, które mogłyby stanowić przedmiot ochrony parku. Na analizowanym terenie występuje krajobraz wiejskich terenów zurbanizowanych w typie zabudowy mieszkaniowej jednorodzinnej. Nie występują tu cenne wartości krajobrazu, brak jest jednak również negatywnych elementów krajobrazu. Na analizowanym obszarze nie występują jakiegokolwiek zabytki, ani dobra kultury współczesnej, może tu natomiast znajdować się stanowisko archeologiczne, ale jego dokładna lokalizacja nie jest znana

Projekt planu nie wprowadza nowych terenów i sposobów zagospodarowania, które w sposób znaczący mogłyby pogorszyć jakość wód powierzchniowych, a w szczególności takich, które kolidowałyby z istniejącymi stawami czy ciekami, w sposób który powodowałby ich likwidację, gdyż brak jest tu jakichkolwiek wód. Ewentualna zmiana przeznaczenia na zabudowę usługową wpłynie na zwiększenie ilości odprowadzanych ścieków, jednak jest to problem marginalny, biorąc pod uwagę fakt niemal całkowitego skanalizowania analizowanego obszaru oraz niewielkie powierzchnie terenów przeznaczone do urbanizacji.

Projekt planu wprowadza możliwość realizacji zabudowy mieszkaniowej i usługowej na terenach ugorowanych gruntów rolnych, które obecnie są wykorzystywane jako duży przydomowy plac, porośnięty trawnikiem. Projektowane ustalenia planu nie będą miały większego wpływu na środowisko, gdyż nie występują tu cenne pod względem przyrodniczym tereny, oraz nie wprowadza się przeznaczeń, które mogłyby generować znaczące oddziaływania. W sąsiedztwie terenów objętych planem również nie występują cenne siedliska przyrodnicze, które narażone byłyby na ewentualne zniszczenie. Dodatkowym argumentem przemawiającym za brakiem wystąpienia znaczących oddziaływań jest charakter proponowanych przeznaczeń terenu, które zwykle nie stanowią elementów zdecydowanie negatywnie oddziałujących na środowisko. W związku z realizacją ustaleń planu całość terenu zmieni swój charakter z terenów przydomowego placu na tereny zabudowane o charakterze zurbanizowanym. Wprowadzenie zabudowy na terenach przeznaczonych pod urbanizację spowoduje zmianę w środowisku roślinnym wyrażającą się

między innymi w zanikaniu roślinności dotychczas tu występującej na rzecz gatunków zieleni towarzyszącej na terenach realizacji zabudowy (np. trawniki, ogrody, zieleńce). Roślinność i zwierzęta związane z przydomowymi ogrodami zostaną z tych terenów wyparte, a wprowadzone zostaną gatunki charakterystyczne dla zieleni urządzonej np. w formie ogrodów, zieleńców czy trawników na powierzchni biologicznie czynnej, której wartość została wyznaczona w miejscowym planie zagospodarowania przestrzennego. Całość terenu zostanie przekształcona w kierunku terenów zurbanizowanych, o charakterze miejskim. Na terenie objętym planem nie występują stanowiska roślin chronionych czy szczególnie cenne siedliska przyrodnicze, a realizacja planu nie przyczyni się do pogorszenia stanu środowiska przyrodniczego.

Nie przewiduje się znaczącego pogorszenia jakości powietrza, zwykle bowiem obiekty usługowe nie generują znaczących oddziaływań. Po wprowadzeniu zabudowy poszczególne tereny „wypełnią” się odgłosami życia codziennego, takimi jak np. ruch samochodów, rozmowy, śmiech, koszenie trawników, szczekanie psów, a w przypadku terenów usługowych odgłosami działalności poszczególnych obiektów, jak praca klimatyzatora, rozładunek towarów, ruch klientów. Wszystkie te elementy spowodują, że jakość klimatu akustycznego może ulec pogorszeniu. Na analizowanym obszarze nie występują tereny zagrożone osuwaniem się mas ziemnych, ani zagrożenia powodziowe.

Projekt planu nie wprowadza funkcji, które mogłyby potencjalnie transgranicznie oddziaływać na środowisko.

W projekcie miejscowego planu zagospodarowania przestrzennego zaproponowano szereg rozwiązań mających na celu zapobieganie i ograniczanie negatywnych oddziaływań na środowisko.

Na etapie oceny projektu planu nie wprowadzono konkretnych rozwiązań mających na celu analizę skutków realizacji oraz częstotliwości jej przeprowadzania, nie ustalono również prac kompensacyjnych, gdyż ustawodawca nie przewiduje wprowadzenia takich rozwiązań w projekcie miejscowego planu zagospodarowania przestrzennego.

Projekt planu nie wprowadza funkcji, które mogłyby wpłynąć na cele, przedmiot ochrony oraz integralność jakiegokolwiek obszaru Natura 2000 w związku z czym nie ma potrzeby wprowadzenia rozwiązań alternatywnych.

## **11. LITERATURA**

Absalon D., Jankowski A.T., Leśniok M., 2000: Mapa hydrograficzna w skali 1:50 000 ark. M-34-61-D Wodzisław Śląski. GKG, Warszawa.

Absalon D., Jankowski A.T., Leśniok M., Wika S., 1995: Mapa sozologiczna w skali 1:50 000 ark. M-34-61-D Wodzisław Śląski. GKG, Warszawa.

Bilans zasobów kopalin i wód podziemnych w Polsce wg stanu 31.XII.2023 r. MŚ, PiG, Warszawa 2024 r.

Brodziński I., Mapa Geośrodowiskowa Polski, ark. Rydułtowy, PiG, Warszawa, 2004;

Centralna Baza Danych Geologicznych – strona internetowa PiG, <http://baza.pgi.gov.pl/>

Chmura A., Wagner J., Mapa hydrogeologiczna Polski w skali 1:50000, ark. Rydułtowy, PIG, Warszawa 2002

Informacja o stanie środowiska 2007, 2008 i 2009, WIOŚ Katowice;

Infogeoskarb – strona internetowa PIG, <http://baza.pgi.gov.pl/>

Kondracki J., 1998: Geografia regionalna Polski. WN PWN, Warszawa.

Kotlicy G. i S., Mapa geologiczna Polski w skali 1:200000, ark. Gliwice, WG, Warszawa, 1979;

Kotlicka G., Wagner J., Mapa Hydrogeologiczna Polski w skali 1:200000, ark. Gliwice, WG, Warszawa, 1986;

Matuszkiewicz W. [red], Potencjalna roślinność naturalna Polski – Mapa przeglądowa 1:300000 ark. 11, PAN, Warszawa , 1995;

Państwowa Służba Hydrogeologiczna – strona internetowa PIG, <http://www.psh.gov.pl>

Sarnacka Z. Szczegółowa Mapa Geologiczna Polski, 1 : 50 000, ark. Rydułtowy, PIG 1956 r.;

Rózkowski A. [red.], 1997: Mapa warunków występowania, użytkowania, zagrożenia i ochrony zwykłych wód podziemnych Górnośląskiego Zagłębia Węglowego i jego obrzeżenia; 1 : 100 000. PIG, Warszawa;

Skrzypczyk L. [red], 2003: Mapa wstępnej waloryzacji Głównych Zbiorników Wód Podziemnych 1:800000, PIG, Warszawa;

## **12. DOKUMENTACJA FOTOGRAFICZNA**



Fot. 1 Widok na ul. Rudzką



Fot. 2 Widok na ul. Ofiar Oświęcimskich

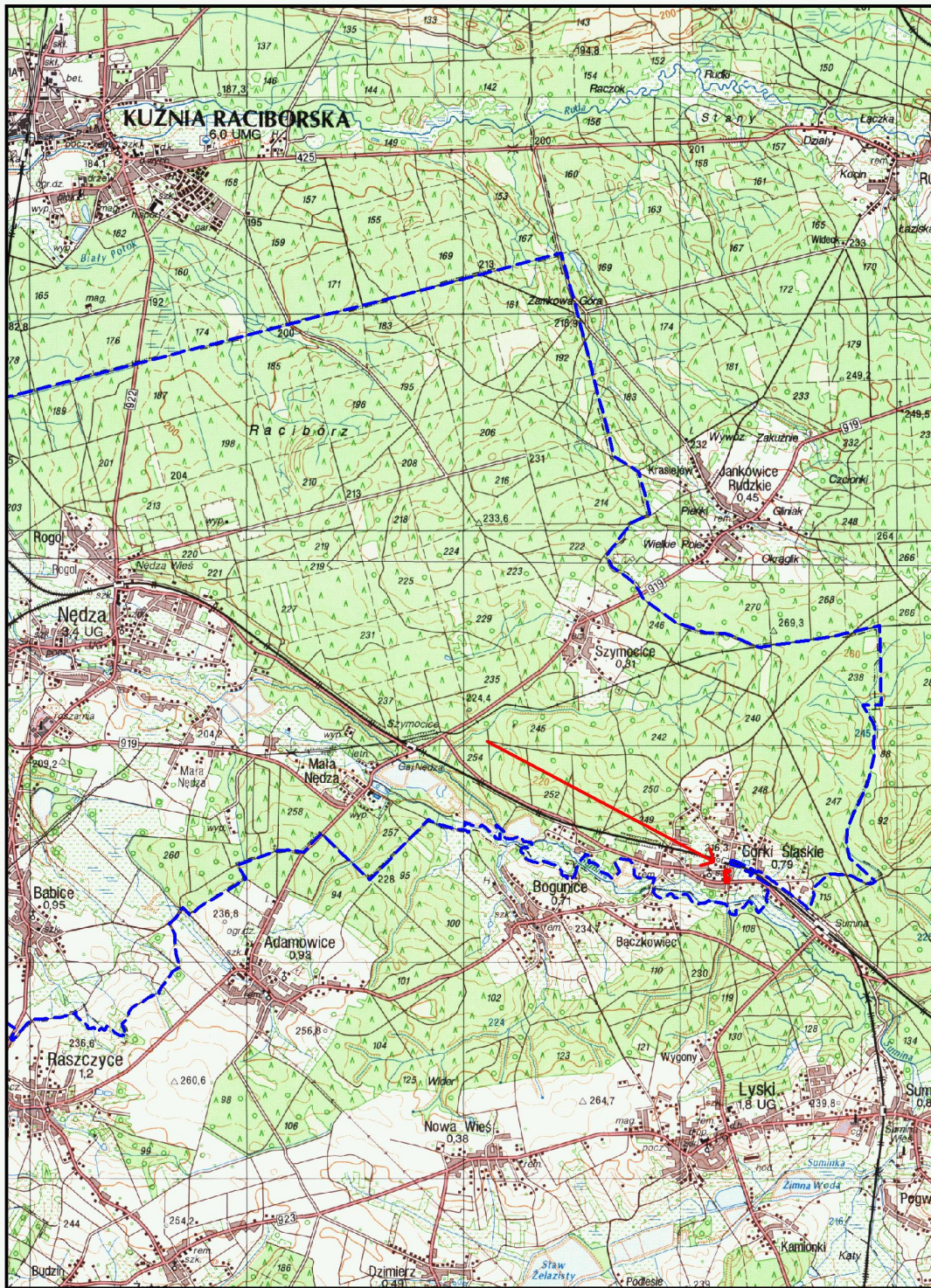


Fot. 3 Analizowany teren, widok w kierunku północnym



Fot. 4 Analizowany teren, widok w kierunku zachodnim





- - - Granica Gminy Nędza
- - - Granica obszaru objętego opracowaniem

PROGNOZA ODDZIAŁYWANIA NA ŚRODOWISKO MPZP GMINY NĘDZA DLA TERENU PRZY ULICACH OFIAR OŚWIECIMSKICH I RUDZKIEJ W SOŁECTWIE GÓRKI ŚLĄSKIE

NAZWA MAPY	NR MAPY
<b>POŁOŻENIE GEOGRAFICZNE</b>	<b>1</b>
SIERPIEŃ 2024	SKALA 1:60000 1:3000
<b>GEOLOGIC</b>	44-203 RYBNIK UL. STRZELECKA 78 E-MAIL : GEOLOGIC1@WP.PL